

แผนปฏิบัติการประจำปีงบประมาณ พ.ศ. ๒๕๕๗

สำนักงานสาขาวิทยบริการเฉลิมพระเกียรติต่างประเทศ

วิสัยทัศน์ (VISION) ของสำนักงานสาขาวิทยบริการฯ ต่างประเทศ

มุ่งพัฒนาการบริการได้มาตรฐาน สนับสนุนวิชาการสู่ความเป็นสากล

พันธกิจ(MISSION) ของสำนักงานสาขาวิทยบริการฯ ต่างประเทศ

๑. ส่งเสริมสนับสนุนการสร้างและขยายโอกาสทางการศึกษาของมหาวิทยาลัยรามคำแหงสู่สากล
๒. บริการและประสานงานกับคณาจารย์และหน่วยงานต่าง ๆ ในการดำเนินการจัดการเรียนการสอนและการจัดสอบของมหาวิทยาลัยรามคำแหงในต่างประเทศให้บรรลุตามวัตถุประสงค์
๓. บริการและประสานงานความร่วมมือระหว่างมหาวิทยาลัยรามคำแหง กับกระทรวงการต่างประเทศ สถานเอกอัครราชทูตไทยและสถานกงสุลใหญ่ไทยในต่างประเทศ ในการจัดสอบ ณ ศูนย์สอบต่างประเทศ และการขยายโอกาสทางการศึกษาสู่สากล
๔. บริการและประสานงานกับนักศึกษารามคำแหงสาขาวิทยบริการฯ ต่างประเทศ ในการรับสมัครและลงทะเบียน การจัดส่งตำราและสื่อการสอน รวมทั้งการจัดสอบ และการให้คำแนะนำปรึกษาเบื้องต้นแก่นักศึกษา
๕. สนับสนุนการพัฒนาคุณภาพและมาตรฐานการศึกษาของมหาวิทยาลัย เพื่อให้ผู้เรียนได้รับการศึกษาที่มีคุณภาพและมาตรฐาน
๖. ปรับปรุงและพัฒนาาระบบบริหารจัดการด้านต่าง ๆ ของสำนักงานฯ โดยยึดหลักธรรมาภิบาล ให้ความสำคัญการพัฒนาบุคลากรซึ่งเปรียบเสมือนพลังของการพัฒนาองค์กร ใช้ทรัพยากรที่มีอยู่อย่างคุ้มค่าเทคโนโลยีสารสนเทศมาใช้และประยุกต์ใช้ในการทำงานให้ก่อให้เกิดประสิทธิผล
๗. ส่งเสริมและดำเนินการวิจัยในหัวข้อที่สอดคล้องกับพันธกิจ เพื่อนำผลมาเป็นแนวทางในการช่วยการตัดสินใจและพัฒนาการดำเนินงาน
๘. ส่งเสริมสนับสนุนให้บุคลากรและนักศึกษามีส่วนร่วมในการจัดกิจกรรมด้านทำนุบำรุงศิลปวัฒนธรรม รวมทั้งปลูกฝังจิตสำนึกให้นักศึกษาและบุคลากรให้รู้จักคุณค่าอนุรักษ์ ทำนุบำรุง และสืบทอดศิลปวัฒนธรรมไทย รวมทั้งการจัดกิจกรรมช่วยเหลือสังคมและอื่น ๆ
๙. การประชาสัมพันธ์ในต่างประเทศ

พันธกิจ(MISSION) ของมหาวิทยาลัย

๑. สร้างและกระจายโอกาส ความเสมอภาคและความเป็นธรรมทางการศึกษาหลากหลายรูปแบบ เพื่อเพิ่มขีดความสามารถของทรัพยากรมนุษย์ให้แก่ประชาชนในลักษณะการศึกษาเพื่อปวงชน รวมถึงประชากรในภูมิภาคอาเซียน และชนกลุ่มน้อยทุกฝ่ายให้มีความรู้คู่คุณธรรม
๒. ส่งเสริม สนับสนุน พัฒนาคุณภาพและมาตรฐานการศึกษา ครอบคลุมด้านการเรียนการสอน การวิจัย การบริการทางวิชาการ การทำนุบำรุงศิลปวัฒนธรรม และการบริหารจัดการภายในมหาวิทยาลัยเป็นที่ยอมรับในภูมิภาคอาเซียน
๓. พัฒนาการใช้เทคโนโลยีสารสนเทศเพื่อการศึกษา เป็นเครื่องมือยกระดับคุณภาพและการกระจายโอกาสทางการศึกษา (สำนักงานฯ ไม่มีดำเนินการในพันธกิจนี้)
๔. สนับสนุนการวิจัยและพัฒนา เพื่อสร้างทุนทางปัญญาของชาติ (สำนักงานฯ ไม่มีดำเนินการในพันธกิจนี้)
๕. พัฒนาระบบการบริหารจัดการตามแนวทางหลักธรรมาภิบาลของการบริหารจัดการบ้านเมืองที่ดี

ประเด็นยุทธศาสตร์

สำนักงานฯ มีการดำเนินการในประเด็นยุทธศาสตร์ที่สอดคล้องกับมหาวิทยาลัย ยกมาเฉพาะประเด็นยุทธศาสตร์ที่เกี่ยวข้อง ดังนี้

- ประเด็นยุทธศาสตร์ที่ ๑ การสร้างและกระจายโอกาสความเสมอภาค และความเป็นธรรมทางการศึกษาและการเรียนรู้ตลอดชีวิตแก่ปวงชนในภูมิภาคอาเซียน
- ประเด็นยุทธศาสตร์ที่ ๒ การยกระดับคุณภาพและมาตรฐานของผลผลิต ให้เป็นที่ยอมรับในภูมิภาคอาเซียน
- ประเด็นยุทธศาสตร์ที่ ๖ การพัฒนาระบบบริหารจัดการการศึกษา ให้ได้มาตรฐาน

เป้าประสงค์

จากประเด็นยุทธศาสตร์ สำนักงานฯ มีการดำเนินการในเป้าประสงค์ที่สอดคล้องกับมหาวิทยาลัย ยกมาเฉพาะเป้าประสงค์ที่เกี่ยวข้อง ดังนี้

- เป้าประสงค์ที่ ๑ ผู้รับบริการทุกกลุ่มได้รับการศึกษาและการเรียนรู้ตลอดชีวิต
- เป้าประสงค์ที่ ๒ ผู้รับบริการทุกกลุ่มได้รับการศึกษาที่มีคุณภาพและมาตรฐาน
- เป้าประสงค์ที่ ๖ ระบบบริหารงานมีคุณภาพและมาตรฐานเป็นที่ยอมรับของผู้รับบริการ

กลยุทธ์ของมหาวิทยาลัย

จากเป้าประสงค์ สำนักงานฯ มีการดำเนินการในกลยุทธ์ที่สอดคล้องกับมหาวิทยาลัย ยกมาเฉพาะกลยุทธ์ที่เกี่ยวข้อง ดังนี้

- กลยุทธ์ที่ ๑ สร้างและกระจายโอกาสความเสมอภาคและความเป็นธรรมทางการศึกษาทุกระดับการศึกษา
- กลยุทธ์ที่ ๔ พัฒนามาตรฐานหรือคุณภาพของผลผลิตตามอัตลักษณ์ (ผลิตบัณฑิตที่มีความรู้คู่คุณธรรม)
- กลยุทธ์ที่ ๕ พัฒนาคณาจารย์และบุคลากรทางการศึกษา
- กลยุทธ์ที่ ๙ ส่งเสริมการมีส่วนร่วมในการจัดการศึกษา
- กลยุทธ์ที่ ๑๐ พัฒนาระบบบริหารการศึกษิตามแนวทางหลักธรรมาภิบาล

กลยุทธ์ของสำนักงานสาขาวิทยบริการฯ ต่างประเทศ

- กลยุทธ์ที่ ๑ ขยายโอกาสและความเสมอภาคทางการศึกษาแก่คนไทยในต่างประเทศ พนักงานสายการบิน ชาวไทยที่ทำงานระหว่างประเทศ
กลุ่มบุคคลที่ทำงานหน่วยงานการเดินทาง และหน่วยงานประจำกลางทะเล
- กลยุทธ์ที่ ๒ ส่งเสริมการทำนุบำรุง/เผยแพร่วัฒนธรรมไทยสู่สากล
- กลยุทธ์ที่ ๓ พัฒนามาตรฐานและคุณภาพการศึกษา
- กลยุทธ์ที่ ๔ พัฒนาบุคลากรทางการศึกษา
- กลยุทธ์ที่ ๕ ปรับปรุงระบบบริหารงานของหน่วยงานให้เป็นไปตามหลักธรรมาภิบาล
- กลยุทธ์ที่ ๖ มีการวิจัยเพื่อสร้างองค์ความรู้เพื่อการพัฒนาและปรับปรุงการบริหารจัดการของหน่วยงานที่ดีและมีมาตรฐาน

สรุปประเด็นยุทธศาสตร์ เป้าประสงค์ กลยุทธ์ โครงการ/กิจกรรม/ผลผลิต และตัวชี้วัด ของมหาวิทยาลัย ที่สำนักงานสาขาวิทยบริการฯ ต่างประเทศ ต้องดำเนินการในปีงบประมาณ พ.ศ. ๒๕๕๗

ประเด็นยุทธศาสตร์ (มร.)	เป้าประสงค์ (มร.)	กลยุทธ์ (มร.)	โครงการ/กิจกรรม/ผลผลิต (มร.)	ตัวชี้วัด (มร.)
๑. การสร้างและกระจายโอกาสความเสมอภาค และความเป็นธรรมทางการศึกษา และการเรียนรู้ตลอดชีวิตแก่ประชาชนในภูมิภาคอาเซียน	๑. ผู้รับบริการทุกกลุ่มได้รับการศึกษาและการเรียนรู้ตลอดชีวิต	๑. สร้างและกระจายโอกาสความเสมอภาค และความเป็นธรรมทางการศึกษาทุกระดับการศึกษา (สอดคล้องกับกลยุทธ์ ตปท. : ๑. ขยายโอกาสและความเสมอภาคทางการศึกษาแก่คนไทยในต่างประเทศ พนักงานสายการบิน ชาวไทยที่ทำงานระหว่างประเทศ กลุ่มบุคคลที่ทำงานหน่วยงานการเดินเรือ และหน่วยงานประจำกลางทะเล)	๑. จัดการเรียนการสอนเพื่อผลิตผู้สำเร็จการศึกษาด้านสังคมศาสตร์	๑. จำนวนนักศึกษาเข้าใหม่ ๒. จำนวนผู้สำเร็จการศึกษา
๒. การยกระดับคุณภาพและมาตรฐานของผลผลิตให้เป็นที่ยอมรับในภูมิภาคอาเซียน	๒. ผู้รับบริการทุกกลุ่มได้รับการศึกษาที่มีคุณภาพและมาตรฐาน	๔. พัฒนามาตรฐานหรือคุณภาพของผลผลิตตามอัตลักษณ์ (ผลิตบัณฑิตที่มีความรู้คู่คุณธรรม) (สอดคล้องกับกลยุทธ์ ตปท. : ๓. พัฒนามาตรฐานและคุณภาพการศึกษา) ๕. พัฒนาคณาจารย์และบุคลากรทางการศึกษา เพื่อสนับสนุนเอกลักษณ์ และอัตลักษณ์ (สอดคล้องกับกลยุทธ์ ตปท. : ๔. พัฒนาคณาจารย์และบุคลากรทางการศึกษา)	๒. โครงการพัฒนานักศึกษาและศิษย์เก่าของหน่วยงานตามอัตลักษณ์ และ TQF ๓. โครงการประกันคุณภาพการศึกษาภายในของหน่วยงานในมหาวิทยาลัย ๔. โครงการพัฒนาอาจารย์และบุคลากรสายสนับสนุน	๓. จำนวนโครงการสำหรับนักศึกษา ๔. ค่าเฉลี่ยระดับความพึงพอใจของผู้เข้าร่วมโครงการ ๕. ผลการประเมินการประกันคุณภาพภายในของหน่วยงาน (QA) ปีการศึกษา ๒๕๕๖ ๖. จำนวนโครงการสำหรับบุคลากร ๗. ค่าเฉลี่ยระดับความพึงพอใจของผู้เข้าร่วมโครงการ ๘. ค่าเฉลี่ยระดับความคิดเห็นของการนำไปใช้ประโยชน์
๖. การพัฒนาระบบบริหารจัดการการศึกษาให้ได้มาตรฐาน	๖. ระบบบริหารงานมีคุณภาพและมาตรฐานเป็นที่ยอมรับของผู้รับบริการ	๙. ส่งเสริมการมีส่วนร่วมในการจัดการศึกษา (สอดคล้องกับกลยุทธ์ ตปท. : ๑. ขยายโอกาสและความเสมอภาคทางการศึกษาแก่คนไทยในต่างประเทศ พนักงานสายการบิน ชาวไทยที่ทำงานระหว่างประเทศ กลุ่มบุคคลที่ทำงานหน่วยงานการเดินเรือ และหน่วยงานประจำกลางทะเล) ๑๐. พัฒนาระบบบริหารการศึกษาตามแนวทางหลักธรรมาภิบาล (สอดคล้องกับกลยุทธ์ ตปท. : ๕. ปรับปรุงระบบบริหารงานของหน่วยงานให้เป็นไปตามหลักธรรมาภิบาล) (และสอดคล้องกับกลยุทธ์ ตปท. : ๖. มีการวิจัยเพื่อสร้างองค์ความรู้เพื่อพัฒนาและปรับปรุงการบริหารจัดการของหน่วยงานที่ดีและมีมาตรฐาน)	๕. โครงการความร่วมมือจัดการเรียนการสอนกับองค์กรท้องถิ่น หรือภาครัฐ/เอกชน และต่างประเทศ ๖. โครงการบริหารและจัดการความเสี่ยงของมหาวิทยาลัย ๗. โครงการวิจัยสถาบัน	๙. จำนวนโครงการความร่วมมือจัดการเรียนการสอน ๑๐. ค่าเฉลี่ยระดับความพึงพอใจของผู้ใช้บริการ ๑๑. จำนวนเรื่องการจัดการบริหารความเสี่ยง ๑๒. ระดับความสำเร็จของผลการประเมินระบบบริหารความเสี่ยง ๑๓. จำนวนผลงานวิจัยสถาบันที่แล้วเสร็จ ๑๔. ร้อยละของผลงานวิจัยสถาบันที่แล้วเสร็จ และนำไปใช้ประโยชน์ในการปรับปรุงและพัฒนา

สรุปรายละเอียดแผนปฏิบัติการ สำนักงานสาขาวิทยบริการฯ ต่างประเทศ
ประจำปีงบประมาณ พ.ศ. ๒๕๕๗

หน่วย : ล้านบาท

ยุทธศาสตร์/เป้าประสงค์/กลยุทธ์	ตัวชี้วัดเป้าประสงค์	ค่าเป้าหมาย ๒๕๕๗	โครงการ/กิจกรรม/ผลผลิต	ตัวชี้วัด	ค่าเป้าหมาย ๒๕๕๗	วงเงินงบประมาณปี ๒๕๕๗		หน่วยงานที่ รับผิดชอบ
						งปม.	นอก งปม.	
<p>ประเด็นยุทธศาสตร์ที่ ๑ การสร้างและกระจายโอกาส ความเสมอภาคและความเป็น ธรรมทางการศึกษาและการ เรียนรู้ตลอดชีวิตแก่ปวงชนใน ภูมิภาคอาเซียน</p> <p>เป้าประสงค์ ๑. ผู้รับบริการทุกกลุ่มได้รับการ ศึกษาและการเรียนรู้ตลอดชีวิต</p> <p>กลยุทธ์ ๑. สร้างและกระจายโอกาส ความเสมอภาคและความเป็น ธรรมทางการศึกษาทุกระดับ การศึกษา</p>	๑. ร้อยละของจำนวน นักศึกษาเข้าใหม่และผู้สำเร็จ การศึกษาตามแผนระดับ อุดมศึกษา	๙๐	จัดการเรียนการสอน เพื่อผลิตผู้สำเร็จการศึกษา ด้านสังคมศาสตร์	๑. จำนวนนักศึกษาเข้าใหม่ ๒. จำนวนผู้สำเร็จการศึกษา	๑๒๓ ๘๒	๑๐.๕๐ (ในวงเงิน งบรายจ่าย อื่น โครงการ บริหาร การเรียน การสอน : ๑๐.๕๐)	-	- งานสนับสนุน การศึกษาระดับ ปริญญาตรี - งานสนับสนุน การศึกษาระดับ บัณฑิตศึกษา
<p>ประเด็นยุทธศาสตร์ที่ ๒ การยกระดับคุณภาพและ มาตรฐานของผลผลิตให้เป็นที่ ยอมรับในภูมิภาคอาเซียน</p> <p>เป้าประสงค์ ๒. ผู้รับบริการทุกกลุ่มได้รับ การศึกษาที่มีคุณภาพและ มาตรฐาน</p>								

ยุทธศาสตร์/เป้าประสงค์/กลยุทธ์	ตัวชี้วัดเป้าประสงค์	ค่าเป้าหมาย ๒๕๕๗	โครงการ/กิจกรรม/ผลผลิต	ตัวชี้วัด	ค่าเป้าหมาย ๒๕๕๗	วงเงินงบประมาณปี ๒๕๕๗		หน่วยงานที่ รับผิดชอบ
						งปม.	นอก งปม.	
กลยุทธ์ ๔. พัฒนามาตรฐานหรือคุณภาพของผลผลิตตามอัตลักษณ์ (ผลิตภัณฑ์ที่มีความรู้คู่คุณธรรม)	๑. ร้อยละความสำเร็จของแผนการจัดกิจกรรมพัฒนานักศึกษาและศิษย์เก่าตามอัตลักษณ์ และ TQF	๘๐	โครงการพัฒนานักศึกษาและศิษย์เก่าของหน่วยงานตามอัตลักษณ์ และ TQF	๑. จำนวนโครงการสำหรับนักศึกษา ๒. ค่าเฉลี่ยระดับความพึงพอใจของเข้าผู้ร่วมโครงการ	๓ ๓.๕๑	๐.๑๗ (ในวงเงินงบรายจ่ายอื่นโครงการบริหารการเรียนการสอน : ๑๐.๕๐)	-	- คณะกรรมการดำเนินโครงการ
	๒. ผลการประเมินการประกันคุณภาพภายในของหน่วยงาน	๕.๐๐	โครงการประกันคุณภาพการศึกษาภายในของหน่วยงานในมหาวิทยาลัย	๑. ผลการประเมินการประกันคุณภาพภายในของหน่วยงาน (QA) ปีการศึกษา ๒๕๕๖	๕.๐๐	๐.๐๐๕ (ในวงเงินงบดำเนินงาน : ค่าวัสดุ)	-	- คณะกรรมการประกันคุณภาพ
	๑. ร้อยละการบรรลุเป้าหมายของแผนพัฒนาบุคลากรและการปฏิบัติตามจรรยาบรรณวิชาชีพคณาจารย์	๘๐	โครงการพัฒนาอาจารย์และบุคลากรสายสนับสนุน	๑. จำนวนโครงการสำหรับบุคลากร ๒. ค่าเฉลี่ยระดับความพึงพอใจของผู้เข้าร่วมโครงการ ๓. ค่าเฉลี่ยระดับความคิดเห็นของการนำไปใช้ประโยชน์	๑ ๓.๕๑ ๓.๕๑	๐.๐๘ (ในวงเงินงบบุคลากร)	-	- คณะกรรมการดำเนินโครงการ
ประเด็นยุทธศาสตร์ที่ ๖ การพัฒนาระบบบริหารจัดการการศึกษาให้ได้มาตรฐาน เป้าประสงค์ ๖. ระบบบริหารงานมีคุณภาพและมาตรฐานเป็นที่ยอมรับของผู้รับบริการ								

ยุทธศาสตร์/เป้าประสงค์/กลยุทธ์	ตัวชี้วัดเป้าประสงค์	ค่าเป้าหมาย ๒๕๕๗	โครงการ/กิจกรรม/ผลผลิต	ตัวชี้วัด	ค่าเป้าหมาย ๒๕๕๗	วงเงินงบประมาณปี ๒๕๕๗		หน่วยงานที่ รับผิดชอบ
						งปม.	นอก งปม.	
กลยุทธ์ ๙. ส่งเสริมการมีส่วนร่วมในการจัดการศึกษา	๑. ร้อยละของการบรรลุเป้าหมายของแผนความร่วมมือด้านการเรียนการสอนกับองค์กรท้องถิ่นหรือภาครัฐ/เอกชนและต่างประเทศ	๘๐	โครงการความร่วมมือจัดการเรียนการสอนกับองค์กรท้องถิ่นหรือภาครัฐ/เอกชน และต่างประเทศ	๑. จำนวนโครงการความร่วมมือจัดการเรียนการสอน* ๒. ค่าเฉลี่ยระดับความพึงพอใจของผู้ใช้บริการ	๔๑ ๓.๕๑	๑๐.๕๐ (อยู่ในวงเงินงบรายจ่ายอื่น โครงการบริหารการเรียนการสอน : ๑๐.๕๐)	-	-งานบริหารและธุรการ * หมายถึง จำนวนศูนย์สอบ
กลยุทธ์ ๑๐. พัฒนาระบบบริหารการศึกษาตามแนวทางหลักธรรมาภิบาล	๑. ระดับความสำเร็จของผลการประเมินระบบบริหารความเสี่ยง	๕	โครงการบริหารและการจัดการความเสี่ยงของหน่วยงาน	๑. จำนวนเรื่องการจัดการบริหารความเสี่ยง ๒. ระดับความสำเร็จของผลการประเมินระบบบริหารความเสี่ยง	๓ ๕๐๐	ไม่ใช้งบประมาณ	-	- คณะกรรมการบริหารความเสี่ยง
	๒. ร้อยละของผลงานวิจัยสถาบันที่แล้วเสร็จและนำไปใช้ประโยชน์ในการปรับปรุงและพัฒนาาระบบ	๑๐๐	โครงการวิจัยสถาบัน	๑. จำนวนผลงานวิจัยสถาบันที่แล้วเสร็จ ๒. ร้อยละของผลงานวิจัยสถาบันที่แล้วเสร็จและนำไปใช้ประโยชน์ในการปรับปรุงและพัฒนา	๑ ๑๐๐	ไม่ใช้งบประมาณ (ใช้วัสดุร่วมกับสำนักงานฯ)	-	- คณะกรรมการวิจัยสถาบัน
รวมทั้งสิ้น						๑๐.๕๘	-	

๓. งบประมาณตามภารกิจประจำ/พื้นฐาน ปีงบประมาณ ๒๕๕๗

หน่วย : ล้านบาท

ภารกิจประจำ/พื้นฐาน	ผู้รับผิดชอบ	งบประมาณ		แหล่งงบประมาณ
		งปม.	นอก งปม.	
๑. งบบุคลากร				
● ค่าจ้างพนักงานมหาวิทยาลัย	การเงิน	๑.๖๐๑	-	งบรายได้
● ค่าจ้างชั่วคราว	การเงิน	๑.๘๒๕	-	งบรายได้
๒. งบดำเนินงาน				
● ค่าตอบแทน	การเงิน	๐.๕๐๐	-	งบรายได้
● ค่าใช้สอย	การเงิน	๐.๐๓๐	-	งบรายได้
● ค่าวัสดุ	การเงิน	๐.๓๐๐	-	งบรายได้
● ค่าสาธารณูปโภค	การเงิน	๐.๘๐๐	-	งบรายได้
๓. งบอุดหนุน	การเงิน	๐.๔๒๔	-	งบรายได้
๔. งบรายจ่ายอื่น				
● โครงการบริหารการเรียนการสอน	การเงิน	๑๐.๕๐	-	งบรายได้
กองทุนสินทรัพย์ถาวร				
๑. งบลงทุน				
● ค่าครุภัณฑ์	การเงิน	๐.๐๖๐	-	งบรายได้
รวม		๑๕.๙๔๐	-	งบรายได้

๓. งบประมาณตามภารกิจเฉพาะกิจ

หน่วย : ล้านบาท

แผนงาน/งาน/โครงการ/กิจกรรม	ผู้รับผิดชอบ	งบประมาณ		แหล่งงบประมาณ
		งปม.	นอก งปม.	
-	-	-	-	-

การติดตามและประเมินผลการดำเนินงานประจำปีงบประมาณ พ.ศ. ๒๕๕๗

แผนปฏิบัติงานการติดตามและประเมินผลแผนปฏิบัติราชการ

โครงการ/กิจกรรม/ผลผลิต ตัวชี้วัด	งาน/กิจกรรมดำเนินงาน	พ.ศ. ๒๕๕๖				พ.ศ. ๒๕๕๗							ผู้รับผิดชอบ	หมายเหตุ		
		ต.ค.	พ.ย.	ธ.ค.	ม.ค.	ก.พ.	มี.ค.	เม.ย.	พ.ค.	มิ.ย.	ก.ค.	ส.ค.			ก.ย.	
	๑. จัดประชุมคณะกรรมการ จัดทำแผนปฏิบัติราชการ ประจำปีงบประมาณ พ.ศ. ๒๕๕๗ เพื่อวางแนวทางการ ติดตามประเมินผล แผนปฏิบัติราชการประจำปี งบประมาณ พ.ศ. ๒๕๕๗								←--→						-คณะกรรมการ จัดทำแผนปฏิบัติ ราชการ	
	๒. กำหนดผู้รับผิดชอบและ ประเมินผลแผนแต่ละ ตัวชี้วัด								←--→						- คณะกรรมการ จัดทำแผนปฏิบัติ ราชการ	
	๓. จัดทำรายงานการประเมินผล แผนปฏิบัติราชการประจำปี งบประมาณ พ.ศ.๒๕๕๗ รอบ ๘ เดือน และ ๑๒ เดือน								←--→				←--→		- คณะกรรมการ จัดทำแผนปฏิบัติ ราชการ	
จัดการเรียนการสอนเพื่อ ผลิตผู้สำเร็จการศึกษาด้าน สังคมศาสตร์																
๑. จำนวนนักศึกษาเข้าใหม่	ติดตามและประเมินผลการ ดำเนินงาน และรายงาน เสนอผู้บังคับบัญชา								←--→					←--→	- งานสนับสนุน การศึกษาระดับ ปริญญาตรี - งานสนับสนุน การศึกษาระดับ บัณฑิตศึกษา	
๒. จำนวนผู้สำเร็จการศึกษา	ติดตามและประเมินผลการ ดำเนินงาน และรายงาน เสนอผู้บังคับบัญชา								←--→					←--→	- งานสนับสนุน การศึกษาระดับ ปริญญาตรี -งานสนับสนุน การศึกษาระดับ บัณฑิตศึกษา	

โครงการ/กิจกรรม/ผลผลิต ตัวชี้วัด	งาน/กิจกรรมดำเนินงาน	พ.ศ. ๒๕๕๖				พ.ศ. ๒๕๕๗					ผู้รับผิดชอบ	หมายเหตุ			
		ต.ค.	พ.ย.	ธ.ค.	ม.ค.	ก.พ.	มี.ค.	เม.ย.	พ.ค.	มิ.ย.			ก.ค.	ส.ค.	ก.ย.
โครงการพัฒนานักศึกษา และศิษย์เก่าของหน่วยงาน ตามอัตลักษณ์ และ TQF															
๑. จำนวนโครงการสำหรับ นักศึกษา	ติดตามและประเมินผลการ ดำเนินงาน และรายงาน เสนอผู้บังคับบัญชา							←---						←---	- งานสนับสนุน การศึกษาระดับ ปริญญาตรี -งานสนับสนุน การศึกษาระดับ บัณฑิตศึกษา - งานสารนิเทศ -งานบริหารและธุรการ
๒. ค่าเฉลี่ยระดับความพึง พอใจของผู้เข้าร่วมโครงการ	ติดตามและประเมินผลการ ดำเนินงาน และรายงาน เสนอผู้บังคับบัญชา							←---						←---	- งานสนับสนุน การศึกษาระดับ ปริญญาตรี -งานสนับสนุน การศึกษาระดับ บัณฑิตศึกษา - งานสารนิเทศ -งานบริหารและธุรการ
โครงการประกันคุณภาพ การศึกษาภายในของ หน่วยงานในมหาวิทยาลัย															
๑. ผลการประเมินการ ประกันคุณภาพภายในของ หน่วยงาน (QA)	ติดตามและประเมินผลการ ดำเนินงาน และรายงาน เสนอผู้บังคับบัญชา							←---						←---	- คณะกรรมการ ประกันคุณภาพ

โครงการ/กิจกรรม/ผลผลิต ตัวชี้วัด	งาน/กิจกรรมดำเนินงาน	พ.ศ. ๒๕๕๖				พ.ศ. ๒๕๕๗							ผู้รับผิดชอบ	หมายเหตุ		
		ต.ค.	พ.ย.	ธ.ค.	ม.ค.	ก.พ.	มี.ค.	เม.ย.	พ.ค.	มิ.ย.	ก.ค.	ส.ค.			ก.ย.	
โครงการพัฒนาอาจารย์ และบุคลากรสายสนับสนุน																
๑. จำนวนโครงการสำหรับ บุคลากร	ติดตามและประเมินผลการ ดำเนินงาน และรายงาน เสนอผู้บังคับบัญชา							←---						←---	- งานบริหาร และธุรการ	
๒. ค่าเฉลี่ยระดับความพึง พอใจของผู้เข้าร่วมโครงการ	ติดตามและประเมินผลการ ดำเนินงาน และรายงาน เสนอผู้บังคับบัญชา							←---						←---	- งานบริหาร และธุรการ	
๓. ค่าเฉลี่ยระดับความ คิดเห็นของการนำไปใช้ ประโยชน์	ติดตามและประเมินผลการ ดำเนินงาน และรายงาน เสนอผู้บังคับบัญชา							←---						←---	- งานบริหาร และธุรการ	
โครงการความร่วมมือจัดการ เรียนการสอนกับองค์กรท้องถิ่น หรือภาครัฐ/เอกชน และ ต่างประเทศ																
๑. จำนวนโครงการความ ร่วมมือจัดการเรียนการสอน	ติดตามและประเมินผลการ ดำเนินงาน และรายงาน เสนอผู้บังคับบัญชา							←---						←---	- งานสารนิเทศ - งานบริหาร และธุรการ	
๒. ค่าเฉลี่ยระดับความพึง พอใจของผู้ใช้บริการ	ติดตามและประเมินผลการ ดำเนินงาน และรายงาน เสนอผู้บังคับบัญชา							←---						←---	- งานสารนิเทศ -งานบริหารและ ธุรการ	
โครงการบริหารและจัดการ ความเสี่ยงของ มหาวิทยาลัย																
๑. จำนวนเรื่องการจัดกา รบริหารความเสี่ยง	ติดตามและประเมินผลการ ดำเนินงาน และรายงาน เสนอผู้บังคับบัญชา							←---						←---	- คณะกรรมการ บริหารความ เสี่ยง	
๒. ระดับความสำเร็จของผล การประเมินระบบบริหาร ความเสี่ยง	ติดตามและประเมินผลการ ดำเนินงาน และรายงาน เสนอผู้บังคับบัญชา							←---						←---	- คณะกรรมการ บริหารความ เสี่ยง	

โครงการ/กิจกรรม/ผลผลิต ตัวชี้วัด	งาน/กิจกรรมดำเนินงาน	พ.ศ. ๒๕๕๖				พ.ศ. ๒๕๕๗							ผู้รับผิดชอบ	หมายเหตุ	
		ต.ค.	พ.ย.	ธ.ค.	ม.ค.	ก.พ.	มี.ค.	เม.ย.	พ.ค.	มิ.ย.	ก.ค.	ส.ค.			ก.ย.
โครงการวิจัยสถาบัน															
๑. จำนวนผลงานวิจัย สถาบันที่แล้วเสร็จ	ติดตามและประเมินผลการ ดำเนินงาน และรายงาน เสนอผู้บังคับบัญชา							←---					←---	- คณะกรรมการ วิจัยสถาบัน	
๒. ร้อยละของผลงานวิจัย สถาบันที่แล้วเสร็จ และ นำไปใช้ประโยชน์ในการ ปรับปรุงและพัฒนา	ติดตามและประเมินผลการ ดำเนินงาน และรายงาน เสนอผู้บังคับบัญชา							←---					←---	- คณะกรรมการ วิจัยสถาบัน	

ภาคผนวก

ผลการวิเคราะห์สภาพแวดล้อมศักยภาพของสำนักงานสาขาวิทยบริการฯ ต่างประเทศ (SWOT Analysis)

๑. สภาพแวดล้อมภายในองค์กร

จุดแข็งหรือข้อได้เปรียบ (STRENGTHS)

๑. ผู้บริหารมีมีศักยภาพสูง
๒. มีการบูรณาการหลักสูตรให้สอดคล้องกับความต้องการของตลาด
๓. มีการกระจายโอกาส ความเสมอภาค และความเท่าเทียมกันทางการศึกษา มีศูนย์กระจายอยู่ทั่วโลก
๔. สถานเอกอัครราชทูตไทยและสถานกงสุลใหญ่ ณ ต่างประเทศให้ความอนุเคราะห์สถานที่สอบและดำเนินการจัดสอบ
๕. ระบบการเรียนการสอนที่ทันสมัย
๖. มีระบบการปฏิบัติงาน (System) ที่มีประสิทธิภาพ โปร่งใสและตรวจสอบได้
๗. บุคลากรมีศักยภาพสูง
๘. มีเอกลักษณ์ขององค์กร
๙. มีการหมุนเวียนบุคลากรที่เข้ามาใหม่ไปตามฝ่ายต่าง ๆ (Job Rotation)
๑๐. รูปแบบการทำงานแบบ Matrix
๑๑. นักศึกษาที่หมดสภาพมร. สามารถเทียบโอนหน่วยกิตได้

จุดอ่อนหรือข้อเสียเปรียบ (WEAKNESSES)

๑. ปัญหาด้านด้านการติดต่อประสานงานกับหน่วยงานอื่น
๒. ขาดทักษะหรือความรู้ความชำนาญระดับสูงในบางสายงาน
๓. ปัญหาด้านสื่อประกอบการเรียนการสอนไม่ได้คุณภาพ
๔. อัตราเพิ่มของนักศึกษาใหม่ระดับปริญญาตรีและระดับปริญญาโทมีแนวโน้มลดลง
๕. ความเสี่ยงด้านสารสนเทศ (การรับสมัครและลงทะเบียน)
๖. ไม่ได้ใช้ E – learning ให้เต็มศักยภาพ

๒. สภาพแวดล้อมภายนอกองค์กร

โอกาส (OPPORTUNITIES)

๑. กระทรวงศึกษาธิการขยายศูนย์การเรียนรู้ระดับมัธยมปลาย สำหรับชาวไทยในต่างประเทศเพิ่มขึ้น
๒. นักศึกษาที่หมดสภาพจากมหาวิทยาลัยรามคำแหงที่ยังไม่สำเร็จการศึกษาระดับปริญญาตรี เดินทางไปทำงานและพำนัก ณ ต่างประเทศจำนวนมาก
๓. ปัจจุบันประชาชนสนใจการศึกษามากขึ้น เพื่อนำความรู้มาพัฒนาคุณภาพชีวิตและอาชีพ
๔. รัฐบาลมีนโยบายในการยกระดับมาตรฐานการศึกษาของประชาชนในชาติ

ข้อจำกัดหรืออุปสรรค (THREATS)

๑. การขยายการสอนสู่ต่างประเทศของมหาวิทยาลัยอื่นๆ
๒. การขยายตัวของการเรียนการสอนทางไกล ของสถาบันและมหาวิทยาลัยต่าง ๆ ทั่วโลก เพิ่มขึ้น
๓. ปัญหาภาวะเศรษฐกิจโลก และเศรษฐกิจไทยตกต่ำ

คำอธิบายสภาพแวดล้อมที่มีผลต่อองค์กร

๑. สภาพแวดล้อมภายในองค์กร

จุดแข็งหรือข้อได้เปรียบ (STRENGTHS)

๑. ผู้บริหารมีมีศักยภาพสูง

คำอธิบาย : ผู้บริหารสูงสุดมีความรู้ความสามารถ และศักยภาพสูง ในการบริหารจัดการ ซึ่งจากผลการประเมินความพึงพอใจของบุคลากรที่มีต่อผู้บริหารระดับสูงของสำนักงานฯ โดยใช้แบบประเมินผู้บริหาร ของสำนักประกันคุณภาพการศึกษา รอบตั้งแต่เดือนตุลาคม ๒๕๕๒ – มีนาคม ๒๕๕๓ ปรากฏว่าผลการประเมินความพึงพอใจของบุคลากรที่มีต่อการบริหารงานของผู้บริหารระดับสูงของสำนักงานฯ ในด้านคุณลักษณะผู้บริหารอยู่ในระดับคุณภาพดีเยี่ยม และดีมาก เรื่องที่อยู่ในระดับดีเยี่ยม ได้แก่ ๑. มีประสบการณ์และความรู้ ความสามารถในการบริหารงานเหมาะสมกับตำแหน่ง ๒. มีความตั้งใจ อุทิศเวลา และเสียสละเพื่อหน่วยงาน เรื่องที่อยู่ในระดับดีมาก ได้แก่ ๑. มีวิสัยทัศน์ในการนำองค์กรไปสู่ความสำเร็จ ๒. มีภาวะผู้นำ มีทักษะในการบังคับบัญชา สามารถสร้างความร่วมมือในการทำงานเป็นทีมเพื่อให้เกิดความก้าวหน้าแก่หน่วยงาน ๓. สามารถประสานประโยชน์และสร้างเครือข่ายความร่วมมือกับหน่วยงานทั้งภายในและภายนอก ๔. สามารถแนะนำ สอนงาน และพัฒนาผู้ใต้บังคับบัญชาในการปรับปรุงการปฏิบัติงานได้ ๕. มีการติดตาม ตรวจสอบและควบคุมการดำเนินงานตามระบบควบคุมภายใน ๖. มีการประเมินผลการดำเนินงานในเชิงประสิทธิภาพและประสิทธิผลตามแผนเป็นระยะ ๗. มีการนำผลการประเมินมาใช้ในการปรับปรุงการบริหารและ

จัดการ สำหรับผลการประเมินความพึงพอใจของบุคลากรที่มีต่อการบริหารงานของผู้บริหาร ในด้านหลักธรรมาภิบาลอยู่ในระดับคุณภาพดีมาก ทั้งในเรื่อง หลักนิติธรรม หลักคุณธรรม หลักความโปร่งใส หลักการมีส่วนร่วม หลักความรับผิดชอบ และหลักความคุ้มค่า แสดงให้เห็นถึงควมมีศักยภาพของผู้บริหารได้เป็นอย่างดี

๒. มีการบูรณาการหลักสูตรให้สอดคล้องกับความต้องการของตลาด

คำอธิบาย: มหาวิทยาลัยโดยสำนักงานสาขาวิทยบริการฯ ต่างประเทศ ได้เปิดรับสมัครนักศึกษาระดับปริญญาตรีในต่างประเทศรุ่นแรกในภาค ๒ ปีการศึกษา ๒๕๔๖ เปิดสอนหลักสูตร ๓ สาขาวิชา ได้แก่ หลักสูตรนิติศาสตรบัณฑิต หลักสูตรบริหารธุรกิจบัณฑิต หลักสูตรรัฐศาสตรบัณฑิตและเพิ่มเป็น ๔ สาขาวิชา ในภาค ๑ ปีการศึกษา ๒๕๔๗ คือ หลักสูตรศึกษาศาสตรบัณฑิต(ภาษาไทย) ต่อมาในภาค ๒ ปีการศึกษา ๒๕๔๘ ได้เริ่มรับสมัครนักศึกษาระดับปริญญาโท ในระดับปริญญาโทเปิดสอนหลักสูตร ๓ สาขาวิชา ได้แก่ หลักสูตรบริหารธุรกิจมหาบัณฑิต สาขาวิชาการจัดการทั่วไป สาขาวิชาการตลาด และหลักสูตรรัฐประศาสนศาสตรมหาบัณฑิต ต่อมาในภาค ๒ ปีการศึกษา ๒๕๕๑ มหาวิทยาลัยฯ ได้เปิดการเรียนการสอนหลักสูตรรัฐศาสตรมหาบัณฑิตเพิ่มขึ้นอีกหนึ่งหลักสูตร เพื่อเป็นการเพิ่มทางเลือกในการเรียนระดับบัณฑิตศึกษา การเรียนระดับปริญญาโท สาขาวิทยบริการฯ ต่างประเทศ นั้น จะเป็นการเปิดโอกาสทางการศึกษาให้สำหรับชาวไทยที่อยู่ในต่างประเทศ พนักงานสายการบินต่าง ๆ ชาวไทยที่ทำงานระหว่างประเทศ และได้ขยายโอกาสให้กลุ่มบุคคลที่ทำงานในหน่วยงานการเดินเรือและหน่วยงานประจำกลางทะเลเรียนในโครงการนี้ได้เช่นกัน เป็นการบูรณาการหลักสูตรให้สอดคล้องกับความต้องการของผู้เรียนที่มีข้อจำกัดเรื่องหน้าที่การงาน และถิ่นพำนักที่อาศัยในต่างประเทศ

๓. มีการกระจายโอกาส ความเสมอภาค และความเท่าเทียมกันทางการศึกษา มีศูนย์สอบกระจายอยู่ทั่วโลก

คำอธิบาย: มีศูนย์สอบกระจายอยู่ตามภูมิภาคต่างๆ ของโลก ได้แก่ ทวีปอเมริกา ทวีปยุโรป ทวีปเอเชีย ทวีปออสเตรเลียและนิวซีแลนด์ ศูนย์สอบของแต่ละประเทศต่าง ๆ รวม ๓๑ ประเทศ และจัดให้มีศูนย์สอบในประเทศเหล่านั้น ๔๐ แห่ง โดยนักศึกษาสามารถเลือกศูนย์สอบได้ทุกศูนย์สอบที่มี เป็นการเพิ่มทางเลือก และลดข้อจำกัดของนักศึกษาที่ต้องเดินทางไปทำงานระหว่างประเทศ

๔. สถานเอกอัครราชทูตไทยและสถานกงสุลใหญ่ ณ ต่างประเทศให้ความอนุเคราะห์สถานที่สอบและดำเนินการจัดสอบ

คำอธิบาย: การที่มหาวิทยาลัยได้รับความร่วมมือเป็นอย่างดีจากกระทรวงการต่างประเทศ สถานเอกอัครราชทูตไทย และสถานกงสุลใหญ่ (ไทย) ในต่างประเทศ ในการให้ความอนุเคราะห์สถานที่สอบและดำเนินการจัดสอบให้กับมหาวิทยาลัยรามคำแหงด้วยดีมาตลอด ตั้งแต่เริ่มเปิดการเรียนการสอนของสาขาวิทยบริการฯ ต่างประเทศ โดยประสานงานผ่านทางกระทรวงการต่างประเทศ ซึ่งกระทรวงฯ ได้ให้ความร่วมมือด้วยดีเช่นกันทำให้ได้รับความเชื่อมั่นในกระบวนการจัดสอบ

๕. ระบบการเรียนการสอนที่ทันสมัย

คำอธิบาย: มหาวิทยาลัยได้จัดระบบการเรียนการสอนที่ทันสมัย ติดตั้งเป็นโครงข่ายฐานข้อมูลความรู้ครอบคลุมทุกภูมิภาคของโลกมีความเหมาะสมและสะดวกสำหรับผู้เรียนที่อยู่ต่างประเทศ

๖. มีระบบการปฏิบัติงาน (System) ที่มีประสิทธิภาพ โปร่งใสและตรวจสอบได้

คำอธิบาย : สำนักงานฯ ได้รับการตรวจประเมินคุณภาพการศึกษาภายใน ด้วยระบบ QA และได้ผ่านการประเมินตามเกณฑ์สำนักงานคณะกรรมการการอุดมศึกษา (สกอ.) อยู่ในระดับดีมาก (๒.๗๓) และเกณฑ์มหาวิทยาลัยรามคำแหงอยู่ในระดับดี (๔.๓๙)

๗. บุคลากรมีศักยภาพสูง

คำอธิบาย : บุคลากร (Staff) จำนวนมากมีความรู้ความสามารถเฉพาะตัวสูง (Core Competency)

๘. มีเอกลักษณ์ขององค์กร

คำอธิบาย : มี Share Valued หรือเอกลักษณ์ขององค์กรร่วมกันในการทำงานเป็นทีม (Teamwork) และการทุ่มเทการให้บริการ (Service Mind) ซึ่งเป็นจุดเด่นและเป็นส่วนสำคัญที่ทำให้การดำเนินงานบรรลุตามวัตถุประสงค์ที่ตั้งไว้

๙. Job Rotation

คำอธิบาย : มีการหมุนเวียนบุคลากรที่เข้าไปตามฝ่ายต่างๆ (Job Rotation) เพื่อเรียนรู้งานทุกอย่างในสำนักงานฯ ก่อนจะมอบหมายภารกิจหลักให้ ทำให้บุคลากรทุกคนเข้าใจระบบงานโดยรวมและสามารถทำงานแทนกันได้

๑๐. รูปแบบการทำงานแบบ Matrix

คำอธิบาย : Matrix Organization มีลักษณะรวมระหว่าง Divisional and Functional มีจุดเด่นที่สามารถเพิ่มความยืดหยุ่น (Flexibility) ในการทำงานของหน่วยงานได้เป็นอย่างดี ที่เอื้อให้ทุกคนได้ทำงานตามศักยภาพของตน ในรูปแบบของคณะกรรมการ ฝ่ายต่างๆ ของสำนักงาน และทุกคนมีโอกาพัฒนาตนเองในการสร้างภาวะผู้นำ ซึ่งบุคลากรเกือบจะทุกท่านได้มีโอกาสเป็นทั้งผู้นำและผู้ตาม ทุกคนได้เลือกปฏิบัติงานตามความถนัด ข้อดีของการจัดโครงสร้างการปฏิบัติงานแบบ Matrix ก็คือ ใช้คนอย่างคุ้มค่า และสร้างองค์ความรู้ (Knowledge Based) ในการปฏิบัติงาน และส่งเสริมให้เกิดการสื่อสารภายในหน่วยงานให้เพิ่มมากขึ้นทุกโครงการและคณะกรรมการทุกชุดสามารถประสานงานไปพร้อมๆ กันด้วยกัน การประสานงานเป็นแบบการประชุมหารือข้อสรุปแล้วจึงแบ่งงานกันทำ และมีการรวมศูนย์อำนาจ มีการช่วยเหลือซึ่งกันและกันนับว่าเป็นกระบวนการที่คนใหม่ในการทำงานเป็นทีมอย่างแท้จริง

๑๑. นักศึกษาที่หมดสภาพมร. สามารถเทียบโอนหน่วยกิตได้

คำอธิบาย : นักศึกษาที่เคยลงทะเบียนเรียนและสอบกับมหาวิทยาลัยฯ ที่หมดสภาพนักศึกษา สามารถนำผลการศึกษาระบบนิวิชาที่สอบผ่านแล้วมาเทียบโอนหน่วยกิตได้ ถือเป็นจุดแข็งหรือข้อได้เปรียบ ที่ทำให้นักศึกษาตัดสินใจศึกษาต่อกับมหาวิทยาลัยรามคำแหง

จุดอ่อนหรือข้อเสียเปรียบ (WEAKNESSES)

๑. ปัญหาด้านด้านการติดต่อประสานงานกับหน่วยงานอื่น

คำอธิบาย : ลักษณะโครงสร้างองค์กร (Structure) แบบภาครัฐ เป็นอุปสรรคต่อความคล่องตัวในการปฏิบัติงาน การติดต่อประสานงานกับหน่วยงานอื่นติดขัดและล่าช้า พนักงานหรือเจ้าหน้าที่ไม่สามารถตัดสินใจในการบริหารจัดการ ทำให้บางครั้งไม่สามารถให้บริการได้อย่างรวดเร็ว

๒. ขาดทักษะหรือความรู้ความชำนาญระดับสูงในบางสายงาน

คำอธิบาย : ความรู้ ความสามารถ (Skill) ด้านงานอาชีพ (Occupational Skills) ของบุคลากรบางสายงานยังไม่ตรงกับพื้นฐานการศึกษา บุคลากรบางส่วนขาดทักษะ ขาดความรู้ความชำนาญระดับสูง เช่น การวางแผนกลยุทธ์ การใช้เทคโนโลยีสารสนเทศ และการบริหารความเสี่ยง

๓. ปัญหาด้านสื่อประกอบการเรียนการสอนไม่ได้คุณภาพ

คำอธิบาย : ปัญหาด้านสื่อประกอบการเรียนการสอนไม่ได้คุณภาพ เช่น บางกระบวนวิชาไม่มีตำรา หรือเอกสารประกอบการเรียน ไม่มีจำหน่าย หรือยังไม่ได้จัดทำเนื่องจากเป็นกระบวนวิชาใหม่ ซึ่งดีประกอบคำบรรยายบางกระบวนวิชาที่ไม่มีคุณภาพของภาพและเสียง และความทันสมัยของเนื้อหา การปรับปรุงเรื่องสื่อการเรียนการสอนเป็นไปได้ยาก อาทิ การบันทึกคำบรรยายการเรียนการสอนใหม่ให้ทันสมัยนั้น จะต้องดำเนินการหลายขั้นตอนและกว่าจะดำเนินการแล้วเสร็จใช้เวลานาน ไม่ทันส่งให้นักศึกษาที่เรียน นักศึกษาที่ลงทะเบียนเรียน จึงได้รับสื่อที่ไม่ทันได้ปรับปรุงคุณภาพ

๔. อัตราเพิ่มของนักศึกษาใหม่ระดับปริญญาตรีและระดับปริญญาโทมีแนวโน้มลดลง

คำอธิบาย : จากสถิตินักศึกษาใหม่แต่ละภาคการศึกษาที่ผ่านมา จะเห็นว่าอัตราเพิ่มของนักศึกษาใหม่ระดับปริญญาตรีและระดับปริญญาโทมีแนวโน้มที่ลดลง จากหลายๆ สาเหตุ อาทิ สภาพเศรษฐกิจที่ตกต่ำทั่วโลก ทำให้เกิดผลกระทบต่อรายได้ของผู้ที่สนใจจะศึกษาต่อได้ เป็นต้น

๕. ความเสี่ยงด้านสารสนเทศ (การรับสมัครและลงทะเบียน)

คำอธิบาย : ความเสี่ยงด้านสารสนเทศ ซึ่งจะต้องประสานงานกับสถาบันคอมพิวเตอร์โดยเฉพาะระบบสารสนเทศนักศึกษา เกี่ยวกับการรับสมัครและลงทะเบียนเรียนทางอินเทอร์เน็ต ที่ไม่มีประสิทธิภาพเท่าที่ควร เนื่องจากการรับสมัครและการลงทะเบียนเรียนของนักศึกษาสาขาวิทยบริการฯ ต่างประเทศ จะต้องอาศัยระบบสารสนเทศเป็นอันมาก เช่น การลงทะเบียนเรียนนักศึกษาจะต้องประสบปัญหาในการจ่ายเงินทางออนไลน์ โดยเฉพาะนักศึกษาที่อยู่ในต่างประเทศ เป็นความเสี่ยงหลักที่สำคัญที่ส่งผลกระทบต่อการทำงานของสำนักงานฯ โดยตรง ทั้งในด้านการให้บริการแก่นักศึกษา และกระบวนการทำงานภายใน ทำให้ขาดความน่าเชื่อถือ และเพิ่มภาระงาน และระยะเวลาการทำงาน

๖. ไม่ได้ใช้ E – learning ให้เต็มศักยภาพ

คำอธิบาย : จากปัจจัยหลายอย่างทั้งจากข้อจำกัดของนักศึกษา เช่น สมรรถภาพของอุปกรณ์คอมพิวเตอร์ที่มี ด้านความบกพร่องจากเทคโนโลยีการผลิต ความคมชัดของสื่อ และความสะดวกในการเข้าถึงสื่อทางอินเทอร์เน็ต แตกต่างกันและความคลาดเคลื่อนของข้อมูล ซึ่งเป็นความเสี่ยงด้านสารสนเทศ

๒. คำอธิบายผลการวิเคราะห์สภาพแวดล้อมภายนอกองค์กร

โอกาส (OPPORTUNITIES)

๑. กระทรวงศึกษาธิการขยายศูนย์การเรียนระดับมัธยมปลาย สำหรับชาวไทยในต่างประเทศเพิ่มขึ้น

คำอธิบาย : การที่กระทรวงศึกษาธิการได้เปิดศูนย์การเรียนระดับมัธยมปลาย สำหรับชาวไทยในประเทศต่างๆ เพิ่มขึ้น ถือว่าเป็นโอกาส เนื่องจากจะส่งผลให้ชาวไทยที่จบระดับมัธยมปลาย ต้องการศึกษาต่อในระดับปริญญาตรีเพิ่มมากขึ้น

๒. นักศึกษาที่หมดสภาพจากมหาวิทยาลัยรามคำแหงที่ยังไม่สำเร็จการศึกษาระดับปริญญาตรี เดินทางไปทำงานและพำนัก ณ ต่างประเทศ จำนวนมาก

คำอธิบาย : การที่นักศึกษาของมหาวิทยาลัยรามคำแหงที่ยังไม่สำเร็จการศึกษา เดินทางไปทำงานและพำนักต่างประเทศจำนวนมาก และ ต้องการศึกษาต่อให้สำเร็จ และยังสามารถเทียบโอนหน่วยกิตที่เคยเรียนเดิมได้และทำให้ความต้องการศึกษาต่อให้จบการศึกษาระดับปริญญาตรีเพิ่มมากขึ้น

๓. ปัจจุบันประชาชนสนใจการศึกษามากขึ้น เพื่อนำความรู้มาพัฒนาคุณภาพชีวิตและอาชีพ

คำอธิบาย : การที่ปัจจุบันประชาชนสนใจการศึกษามากขึ้น เพื่อนำความรู้มาพัฒนาคุณภาพชีวิตและอาชีพ ถือเป็นโอกาสของมหาวิทยาลัยฯ ประชาชนสนใจเลือกเข้าศึกษา

๔. รัฐบาลมีนโยบายในการยกระดับมาตรฐานการศึกษาของประชาชนในชาติ

คำอธิบาย : การที่รัฐบาลมีนโยบายในการยกระดับมาตรฐานการศึกษาของประชาชนในชาติ ทำให้เป็นโอกาสในการขยายการศึกษาเพิ่มขึ้น

ข้อจำกัดหรืออุปสรรค (THREATS)

๑. การขยายการสอนสู่ต่างประเทศของมหาวิทยาลัยอื่นๆ

คำอธิบาย : ทำให้เกิดการแข่งขันเพิ่มขึ้น นักศึกษาหรือกลุ่มเป้าหมายมีทางเลือกเพิ่มมากขึ้น ถือเป็นข้อจำกัดหรืออุปสรรคต่อการขยายการสอนสู่ต่างประเทศของมหาวิทยาลัย เช่นกัน

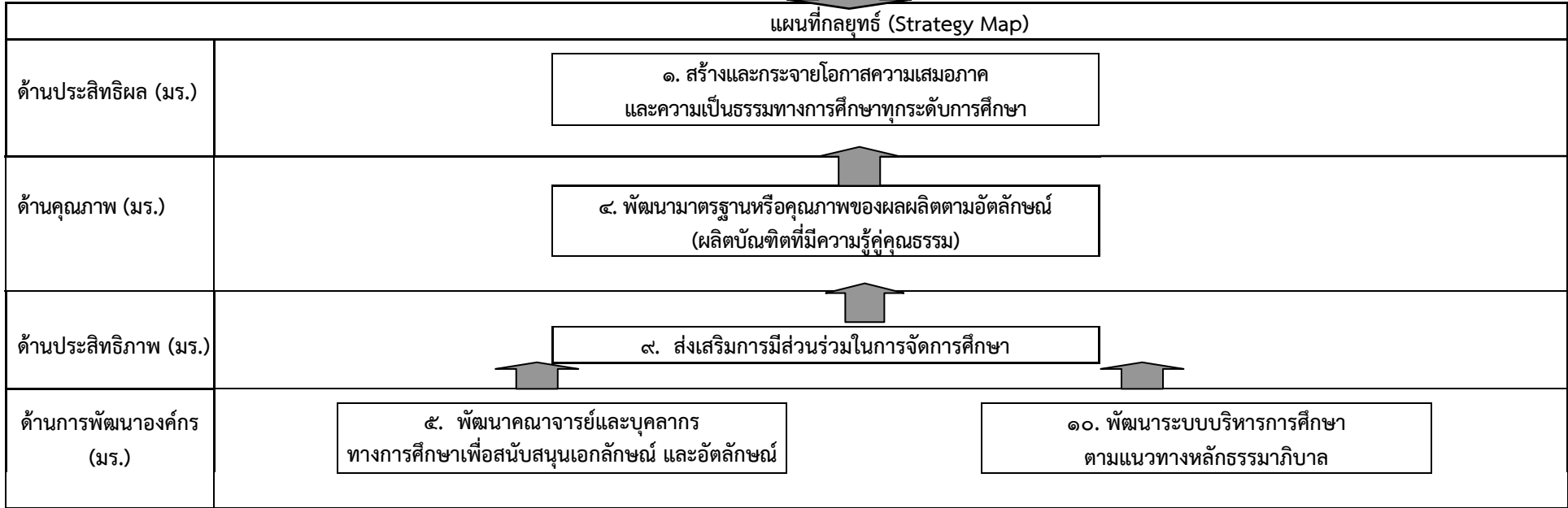
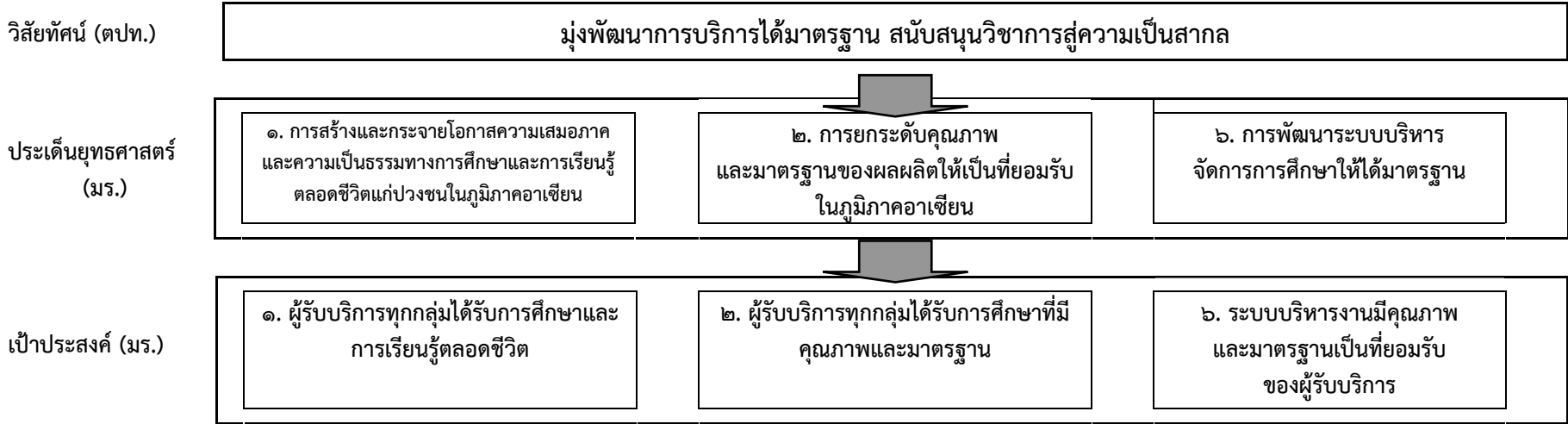
๒. การขยายตัวของการเรียนการสอนทางไกล ของสถาบันและมหาวิทยาลัยต่าง ๆ ทั่วโลก เพิ่มขึ้น

คำอธิบาย : การขยายตัวของการเรียนการสอนทางไกล ของสถาบันต่างๆ ผ่านระบบอินเทอร์เน็ต ของสถาบันและมหาวิทยาลัยอื่นๆ ทั้งในประเทศ และต่างประเทศในรูปแบบต่างๆ ที่มีแนวโน้มยืดหยุ่นและสนองตอบต่อความต้องการของตลาดมากขึ้น นักศึกษามีทางเลือกเพิ่มขึ้น ถือเป็นอุปสรรคต่อการขยายตัวของมหาวิทยาลัยรามคำแหง สู่ต่างประเทศ เช่นกัน

๓. ปัญหาภาวะเศรษฐกิจโลก และเศรษฐกิจไทยตกต่ำ

คำอธิบาย : ปัญหาภาวะเศรษฐกิจโลก และเศรษฐกิจไทยตกต่ำ ทำให้เป็นอุปสรรคในการตัดสินใจศึกษาต่อในระดับสูง

แผนผังเชิงยุทธศาสตร์ของสำนักงานสาขาวิทยบริการฯ ต่างประเทศ ปีงบประมาณ ๒๕๕๗ (Strategy Map)



TOWS MATRIX Analysis แผนปฏิบัติการ ๔ ปี พ.ศ. ๒๕๕๕ - ๒๕๕๘ สำนักงานสาขาวิทยบริการฯ ต่างประเทศ

<p>ปัจจัยภายใน</p> <p>ปัจจัยภายนอก</p>	จุดแข็ง (STRENGTHS) ตปท.	จุดอ่อน (WEAKNESSES) ตปท.
	<p>๑. ผู้บริหารมีมีศักยภาพสูง</p> <p>๒. มีการบูรณาการหลักสูตรให้สอดคล้องกับความต้องการของตลาด</p> <p>๓. มีการกระจายโอกาส ความเสมอภาค และความเท่าเทียมกันทางการศึกษา มีศูนย์กระจายอยู่ทั่วโลก</p> <p>๔. สถานเอกอัครราชทูตไทยและสถานกงสุลใหญ่ ณ ต่างประเทศให้ความอนุเคราะห์สถานที่สอบและดำเนินการจัดสอบ</p> <p>๕. ระบบการเรียนการสอนที่ทันสมัย</p> <p>๖. มีระบบการปฏิบัติงาน (System) ที่มีประสิทธิภาพ โปร่งใสและตรวจสอบได้</p> <p>๗. บุคลากรมีศักยภาพสูง</p> <p>๘. มีเอกลักษณ์ขององค์กร</p> <p>๙. มีการหมุนเวียนบุคลากรที่เข้ามาใหม่ไปตามฝ่ายต่าง ๆ (Job Rotation)</p> <p>๑๐. รูปแบบการทำงานแบบ Matrix</p> <p>๑๑. นักศึกษาที่หมดสภาพมร. สามารถเทียบโอนหน่วยกิตได้</p>	<p>๑. ปัญหาด้านการติดต่อประสานงานกับหน่วยงานอื่น</p> <p>๒. ขาดทักษะหรือความรู้ความชำนาญระดับสูงในบางสายงาน</p> <p>๓. ปัญหาด้านสื่อประกอบการเรียนการสอนไม่ได้คุณภาพ</p> <p>๔. อัตราเพิ่มของนักศึกษาใหม่ระดับระดับปริญญาตรีและระดับปริญญาโทมีแนวโน้มลดลง</p> <p>๕. ความเสี่ยงด้านสารสนเทศ (การรับสมัครและลงทะเบียน)</p> <p>๖. ไม่ได้ใช้ E - learning ให้เต็มศักยภาพ</p>
โอกาส (OPPORTUNITIES) ตปท.	กลยุทธ์ (S + O) (ตปท.) (มร.)	กลยุทธ์ (W + O) (ตปท.) (มร.)
<p>๑. กระทรวงศึกษาธิการขยายศูนย์การเรียนระดับมัธยมปลาย สำหรับชาวไทยในต่างประเทศเพิ่มขึ้น</p> <p>๒. นักศึกษาที่หมดสภาพจากมหาวิทยาลัยรามคำแหงที่ยังไม่สำเร็จการศึกษาระดับปริญญาตรี เดินทางไปทำงานและพำนัก ณ ต่างประเทศจำนวนมาก</p> <p>๓. ปัจจุบันประชาชนสนใจการศึกษามากขึ้น เพื่อนำความรู้มาพัฒนาคุณภาพชีวิตและอาชีพ</p> <p>๔. รัฐบาลมีนโยบายในการยกระดับมาตรฐานการศึกษาของประชาชนในชาติ</p>	<p>๑. ขยายโอกาสและความเสมอภาคทางการศึกษาแก่คนไทยในต่างประเทศ พนักงานสายการบิน ชาวไทยที่ทำงานระหว่างประเทศ กลุ่มบุคคลที่ทำงานหน่วยงานการเดินทาง และหน่วยงานประจำกลางทะเล (ตปท.)</p> <p>สอดคล้องกับมหาวิทยาลัย</p> <p>๑. สร้างและการกระจายโอกาสความเสมอภาค และความเป็นธรรมทางการศึกษาทุกระดับการศึกษา (มร.)</p> <p>๙. ส่งเสริมการมีส่วนร่วมในการจัดการศึกษา (มร.)</p>	<p>๕. ปรับปรุงระบบบริหารงานของหน่วยงานให้เป็นไปตามหลักธรรมาภิบาล (ตปท.)</p> <p>๖. มีการวิจัยเพื่อสร้างองค์ความรู้เพื่อการพัฒนาและปรับปรุงการบริหารจัดการของหน่วยงานที่ดีและมีมาตรฐาน(ตปท.)</p> <p>สอดคล้องกับมหาวิทยาลัย</p> <p>๑๐. พัฒนาระบบบริหารการศึกษาตามแนวทางหลักธรรมาภิบาล (มร.)</p>
ภัยคุกคาม หรือ ข้อจำกัด (THREATS) ตปท.	กลยุทธ์ (S + T) (ตปท.) (มร.)	กลยุทธ์ (W + T) (ตปท.) (มร.)
<p>๑. การขยายการสอนสู่ต่างประเทศของมหาวิทยาลัยอื่นๆ</p> <p>๒. การขยายตัวของการเรียนการสอนทางไกลของสถาบันและมหาวิทยาลัยต่าง ๆ ทั่วโลก เพิ่มขึ้น</p> <p>๓. ปัญหาภาวะเศรษฐกิจโลก และเศรษฐกิจไทยตกต่ำ</p>	<p>๓. พัฒนามาตรฐานและคุณภาพการศึกษา (ตปท.)</p> <p>สอดคล้องกับมหาวิทยาลัย</p> <p>๔. พัฒนามาตรฐานและคุณภาพของผลผลิตตามอัตลักษณ์ (มร.)</p>	<p>๔. พัฒนาคณาจารย์ทางการศึกษา (ตปท.)</p> <p>สอดคล้องกับมหาวิทยาลัย</p> <p>๕. พัฒนาคณาจารย์ และบุคลากรทางการศึกษา เพื่อสนับสนุนเอกลักษณ์ และอัตลักษณ์ (มร.)</p>