

แผนปฏิบัติการประจำปีงบประมาณ พ.ศ. ๒๕๕๘

สำนักงานสาขาวิทยบริการเฉลิมพระเกียรติต่างประเทศ

วิสัยทัศน์ (VISION) ของสำนักงานสาขาวิทยบริการฯ ต่างประเทศ

มุ่งพัฒนาการบริการได้มาตรฐาน สนับสนุนวิชาการสู่ความเป็นสากล

พันธกิจ(MISSION) ของสำนักงานสาขาวิทยบริการฯ ต่างประเทศ

๑. ส่งเสริมสนับสนุนการสร้างและขยายโอกาสทางการศึกษาของมหาวิทยาลัยรามคำแหงสู่สากล
๒. บริการและประสานงานกับคณาจารย์และหน่วยงานต่าง ๆ ในการดำเนินการจัดการเรียนการสอนและการจัดสอบของมหาวิทยาลัยรามคำแหงในต่างประเทศให้บรรลุตามวัตถุประสงค์
๓. บริการและประสานงานความร่วมมือระหว่างมหาวิทยาลัยรามคำแหง กับกระทรวงการต่างประเทศ สถานเอกอัครราชทูตไทยและสถานกงสุลใหญ่ไทยในต่างประเทศ ในการจัดสอบ ณ ศูนย์สอบต่างประเทศ และการขยายโอกาสทางการศึกษาสู่สากล
๔. บริการและประสานงานกับนักศึกษารามคำแหงสาขาวิทยบริการฯ ต่างประเทศ ในการรับสมัครและลงทะเบียน การจัดส่งตำราและสื่อการสอน รวมทั้งการจัดสอบ และการให้คำแนะนำปรึกษาเบื้องต้นแก่นักศึกษา
๕. สนับสนุนการพัฒนาคุณภาพและมาตรฐานการศึกษาของมหาวิทยาลัย เพื่อให้ผู้เรียนได้รับการศึกษาที่มีคุณภาพและมาตรฐาน
๖. ปรับปรุงและพัฒนาาระบบบริหารจัดการด้านต่าง ๆ ของสำนักงานฯ โดยยึดหลักธรรมาภิบาล ให้ความสำคัญการพัฒนาบุคลากรซึ่งเปรียบเสมือนพลังของการพัฒนาองค์กร ใช้ทรัพยากรที่มีอยู่อย่างคุ้มค่านำเทคโนโลยีสารสนเทศมาใช้และประยุกต์ใช้ในการทำงานให้ก่อเกิดประสิทธิผล
๗. ส่งเสริมและดำเนินการวิจัยในหัวข้อที่สอดคล้องกับพันธกิจ เพื่อนำผลมาเป็นแนวทางในการช่วยการตัดสินใจและพัฒนากิจการดำเนินงาน
๘. ส่งเสริมสนับสนุนให้บุคลากรและนักศึกษามีส่วนร่วมในการจัดกิจกรรมด้านทำนุบำรุงศิลปวัฒนธรรม รวมทั้งปลูกฝังจิตสำนึกให้นักศึกษาและบุคลากรให้รู้จักคุณค่าอนุรักษ์ ทำนุบำรุง และสืบทอดศิลปวัฒนธรรมไทย รวมทั้งการจัดกิจกรรมช่วยเหลือสังคมและอื่น ๆ
๙. การประชาสัมพันธ์ในต่างประเทศ

พันธกิจ(MISSION) ของมหาวิทยาลัย

๑. สร้างและกระจายโอกาส ความเสมอภาคและความเป็นธรรมทางการศึกษาหลากหลายรูปแบบ เพื่อเพิ่มขีดความสามารถของทรัพยากรมนุษย์ให้แก่ประชาชน ในลักษณะการศึกษาเพื่อปวงชนให้มีความรู้คู่คุณธรรม
๒. ส่งเสริม สนับสนุน พัฒนาคุณภาพและมาตรฐานการศึกษา ครอบคลุมด้านการเรียนการสอน การวิจัย การบริการทางวิชาการ การทำนุบำรุงศิลปวัฒนธรรม และการบริหารจัดการภายในมหาวิทยาลัยเป็นที่ยอมรับ
๓. พัฒนาการใช้เทคโนโลยีสารสนเทศเพื่อการศึกษา เป็นเครื่องมือยกระดับคุณภาพและการกระจายโอกาสทางการศึกษา (สำนักงานฯ ไม่มีการดำเนินการในพันธกิจนี้)
๔. สนับสนุนการวิจัยและพัฒนา เพื่อสร้างทุนทางปัญญาของชาติ (สำนักงานฯ ไม่มีการดำเนินการในพันธกิจนี้)
๕. พัฒนาระบบการบริหารจัดการตามแนวทางหลักธรรมาภิบาลของการบริหารจัดการบ้านเมืองที่ดี

ประเด็นยุทธศาสตร์ ของมหาวิทยาลัย

สำนักงานฯ มีการดำเนินการที่สอดคล้องตามประเด็นยุทธศาสตร์ของมหาวิทยาลัย ดังนี้

- ประเด็นยุทธศาสตร์ที่ ๑ การสร้างและกระจายโอกาสความเสมอภาค และความเป็นธรรมทางการศึกษาและการเรียนรู้ตลอดชีวิตแก่ปวงชน
- ประเด็นยุทธศาสตร์ที่ ๒ การยกระดับคุณภาพและมาตรฐานของผลผลิตให้เป็นที่ยอมรับ
- ประเด็นยุทธศาสตร์ที่ ๓ การพัฒนาศักยภาพของเทคโนโลยีสารสนเทศเพื่อการศึกษา (สำนักงานฯ ไม่มีการดำเนินการในประเด็นยุทธศาสตร์นี้)
- ประเด็นยุทธศาสตร์ที่ ๔ การพัฒนาศักยภาพด้านการวิจัย งานสร้างสรรค์และพัฒนา (สำนักงานฯ ไม่มีการดำเนินการในประเด็นยุทธศาสตร์นี้)
- ประเด็นยุทธศาสตร์ที่ ๕ การส่งเสริมการศึกษาเพื่อความมั่นคงของประเทศ (สำนักงานฯ ไม่มีการดำเนินการในประเด็นยุทธศาสตร์นี้)
- ประเด็นยุทธศาสตร์ที่ ๖ การพัฒนาระบบบริหารจัดการการศึกษา ให้ได้มาตรฐาน

เป้าประสงค์ ของมหาวิทยาลัย

สำนักงานฯ มีการดำเนินการที่สอดคล้องตามเป้าประสงค์ของมหาวิทยาลัย ดังนี้

- เป้าประสงค์ที่ ๑ ผู้รับบริการทุกกลุ่มได้รับการศึกษาและการเรียนรู้ตลอดชีวิต
- เป้าประสงค์ที่ ๒ ผู้รับบริการทุกกลุ่มได้รับการศึกษาที่มีคุณภาพและมาตรฐาน
- เป้าประสงค์ที่ ๓ ผู้รับบริการทุกกลุ่มสามารถเข้าถึงเทคโนโลยีสารสนเทศที่ได้มาตรฐานเพื่อการศึกษา (สำนักงานฯ ไม่มีการดำเนินการในเป้าประสงค์นี้)
- เป้าประสงค์ที่ ๔ ผลงานวิจัยและงานสร้างสรรค์ได้รับการเผยแพร่และนำไปใช้ประโยชน์เพิ่มขึ้น (สำนักงานฯ ไม่มีการดำเนินการในเป้าประสงค์นี้)
- เป้าประสงค์ที่ ๕ ผู้รับบริการในพื้นที่ชายแดนภาคใต้ได้รับบริการทางการศึกษาเพื่อพัฒนาคุณภาพชีวิต (สำนักงานฯ ไม่มีการดำเนินการในเป้าประสงค์นี้)
- เป้าประสงค์ที่ ๖ ระบบบริหารงานมีคุณภาพและมาตรฐานเป็นที่ยอมรับของผู้รับบริการ

กลยุทธ์ของมหาวิทยาลัย

สำนักงานฯ มีการดำเนินการที่สอดคล้องตามกลยุทธ์ของมหาวิทยาลัย ดังนี้

- กลยุทธ์ที่ ๑ สร้างและกระจายโอกาสความเสมอภาคและความเป็นธรรมทางการศึกษาทุกระดับการศึกษา
- กลยุทธ์ที่ ๒ ส่งเสริมการจัดบริการทางวิชาการแก่ชุมชนและสังคม (สำนักงานฯ ไม่มีการดำเนินการในกลยุทธ์นี้)
- กลยุทธ์ที่ ๓ ส่งเสริมและสนับสนุน ศิลปะและวัฒนธรรม (สำนักงานฯ ไม่มีการดำเนินการในกลยุทธ์นี้)
- กลยุทธ์ที่ ๔ พัฒนามาตรฐานหรือคุณภาพของผลผลิต (สำนักงานฯ ไม่มีการดำเนินการในกลยุทธ์นี้)
- กลยุทธ์ที่ ๕ พัฒนาคณาจารย์และบุคลากรทางการศึกษา
- กลยุทธ์ที่ ๖ พัฒนาระบบเทคโนโลยีสารสนเทศเพื่อการศึกษา (สำนักงานฯ ไม่มีการดำเนินการในกลยุทธ์นี้)
- กลยุทธ์ที่ ๗ ส่งเสริม สนับสนุนการวิจัย งานสร้างสรรค์และพัฒนา (สำนักงานฯ ไม่มีการดำเนินการในกลยุทธ์นี้)
- กลยุทธ์ที่ ๘ สนับสนุนการบริการการศึกษาในเขตพัฒนาพิเศษเฉพาะกิจจังหวัดชายแดนภาคใต้(สำนักงานฯ ไม่มีการดำเนินการในกลยุทธ์นี้)
- กลยุทธ์ที่ ๙ ส่งเสริมการมีส่วนร่วมในการจัดการศึกษา (สำนักงานฯ ไม่มีการดำเนินการในกลยุทธ์นี้)
- กลยุทธ์ที่ ๑๐ พัฒนาระบบบริหารการศึกษิตามแนวทางหลักธรรมาภิบาล

กลยุทธ์ของสำนักงานสาขาวิทยบริการฯ ต่างประเทศ

กลยุทธ์ที่ ๑ ขยายโอกาสและความเสมอภาคทางการศึกษาแก่คนไทยในต่างประเทศ พนักงานสายการบิน ชาวไทยที่ทำงานระหว่างประเทศ กลุ่มบุคคลที่ทำงานหน่วยงานการเดินทางและหน่วยงานประจำกลางทะเล (ดำเนินการสอดคล้องกับกลยุทธ์ของมหาวิทยาลัย ในปีงบประมาณ พ.ศ.๒๕๕๘)

กลยุทธ์ที่ ๒ ส่งเสริมการทำนุบำรุง/เผยแพร่ศิลปวัฒนธรรมไทยสู่สากล

กลยุทธ์ที่ ๓ พัฒนามาตรฐานและคุณภาพการศึกษา

กลยุทธ์ที่ ๔ พัฒนาบุคลากรทางการศึกษา (ดำเนินการสอดคล้องกับกลยุทธ์ของมหาวิทยาลัย ในปีงบประมาณ พ.ศ.๒๕๕๘)

กลยุทธ์ที่ ๕ ปรับปรุงระบบบริหารงานของหน่วยงานให้เป็นไปตามหลักธรรมาภิบาล (ดำเนินการสอดคล้องกับกลยุทธ์ของมหาวิทยาลัย ในปีงบประมาณ พ.ศ.๒๕๕๘)

กลยุทธ์ที่ ๖ มีการวิจัยเพื่อสร้างองค์ความรู้เพื่อการพัฒนาและปรับปรุงการบริหารจัดการของหน่วยงานที่ดีและมีมาตรฐาน

(หมายเหตุ : ในปีงบประมาณ พ.ศ.๒๕๕๘ สำนักงานฯ มีการดำเนินการกลยุทธ์ของสำนักงานฯ ที่ ๑, ๔ และ ๕ ที่สอดคล้องกับกลยุทธ์ของมหาวิทยาลัย ตามตัวชี้วัดที่มหาวิทยาลัยกำหนด)

สรุปประเด็นยุทธศาสตร์ เป้าประสงค์ กลยุทธ์ โครงการ/กิจกรรม/ผลผลิต และตัวชี้วัด ของมหาวิทยาลัย ที่สำนักงานสาขาวิทยบริการฯ ต่างประเทศ ต้องดำเนินการในปีงบประมาณ พ.ศ. ๒๕๕๘

ประเด็นยุทธศาสตร์ (มร.)	เป้าประสงค์ (มร.)	กลยุทธ์ (มร.)	โครงการ/กิจกรรม/ผลผลิต (มร.)	ตัวชี้วัด (มร.)
๑. การสร้างและกระจายโอกาสความเสมอภาค และความเป็นธรรมทางการศึกษาและการเรียนรู้ตลอดชีวิตแก่ปวงชน	๑. ผู้รับบริการทุกกลุ่มได้รับการศึกษาและการเรียนรู้ตลอดชีวิต	๑. สร้างและกระจายโอกาสความเสมอภาคและความเป็นธรรมทางการศึกษาทุกระดับการศึกษา (สอดคล้องกับกลยุทธ์ ตปท. : ๑. ขยายโอกาสและความเสมอภาคทางการศึกษาแก่คนไทยในต่างประเทศ พนักงานสายการบิน ชาวไทยที่ทำงานระหว่างประเทศ กลุ่มบุคคลที่ทำงานหน่วยงานการเดินทางและหน่วยงานประจำกลางทะเล)	๑. โครงการประชาสัมพันธ์นักศึกษาใหม่	๑. จำนวนนักศึกษาใหม่
๒. การยกระดับคุณภาพและมาตรฐานของผลผลิตให้เป็นที่ยอมรับในภูมิภาคอาเซียน	๒. ผู้รับบริการทุกกลุ่มได้รับการศึกษาที่มีคุณภาพและมาตรฐาน	๕. พัฒนาคณาจารย์และบุคลากรทางการศึกษา (สอดคล้องกับกลยุทธ์ ตปท. : ๔. พัฒนาบุคลากรทางการศึกษา)	๒. โครงการพัฒนาอาจารย์และบุคลากรสายสนับสนุน	๒. ระดับความพึงพอใจของผู้เข้าร่วมโครงการ ๓. ค่าเฉลี่ยระดับความคิดเห็นของการนำไปใช้ประโยชน์
๖. การพัฒนาระบบบริหารจัดการการศึกษาให้ได้มาตรฐาน	๖. ระบบบริหารงานมีคุณภาพและมาตรฐานเป็นที่ยอมรับของผู้รับบริการ	๑๐. พัฒนาระบบบริหารการศึกษาตามแนวทางหลักธรรมาภิบาล (สอดคล้องกับกลยุทธ์ ตปท. : ๕. ปรับปรุงระบบบริหารงานของหน่วยงานให้เป็นไปตามหลักธรรมาภิบาล)	๓. โครงการบริหารและจัดการความเสี่ยงของมหาวิทยาลัย	๔. ระดับความสำเร็จของผลการประเมินระบบบริหารความเสี่ยง

สรุปรายละเอียดแผนปฏิบัติการ สำนักงานสาขาวิทยบริการฯ ต่างประเทศ
ประจำปีงบประมาณ พ.ศ. ๒๕๕๘

หน่วย : ล้านบาท

ยุทธศาสตร์/เป้าประสงค์/กลยุทธ์	ตัวชี้วัดเป้าประสงค์	ค่าเป้าหมาย ๒๕๕๘	โครงการ/กิจกรรม/ผลผลิต	ตัวชี้วัด	ค่าเป้าหมาย ๒๕๕๘	วงเงินงบประมาณปี ๒๕๕๘		ผู้รับผิดชอบ
						งปม.	นอก งปม.	
<p>ประเด็นยุทธศาสตร์ที่ ๑ การสร้างและกระจายโอกาสความเสมอภาคและความเป็นธรรมทางการศึกษาและการเรียนรู้ตลอดชีวิตแก่ปวงชน</p> <p>เป้าประสงค์ ๑. ผู้รับบริการทุกกลุ่มได้รับการศึกษาและการเรียนรู้ตลอดชีวิต</p> <p>กลยุทธ์ ๑. สร้างและกระจายโอกาสความเสมอภาคและความเป็นธรรมทางการศึกษาทุกระดับการศึกษา</p>	๑. ร้อยละของจำนวนผู้สำเร็จการศึกษาตามแผนระดับอุดมศึกษา	๙๐	๑. โครงการประชาสัมพันธ์นักศึกษาใหม่	๑. จำนวนนักศึกษาใหม่	๗๐	ไม่ใช้งบประมาณ	-	<ul style="list-style-type: none"> - งานสนับสนุนการศึกษาระดับปริญญาตรี - งานสนับสนุนการศึกษาระดับบัณฑิตศึกษา - งานสารนิเทศ - งานบริหารและธุรการ
<p>ประเด็นยุทธศาสตร์ที่ ๒ การยกระดับคุณภาพและมาตรฐานของผลผลิตให้เป็นที่ยอมรับ</p> <p>เป้าประสงค์ ๒. ผู้รับบริการทุกกลุ่มได้รับการศึกษาที่มีคุณภาพและมาตรฐาน</p> <p>กลยุทธ์ ๕. พัฒนาอาจารย์และบุคลากรทางการศึกษา</p>	๑. ร้อยละการบรรลุผลสัมฤทธิ์ของแผนพัฒนาบุคลากรและการปฏิบัติตามจรรยาบรรณวิชาชีพคณาจารย์	๙๕	โครงการพัฒนาอาจารย์และบุคลากรสายสนับสนุน	๑. ระดับความพึงพอใจของผู้เข้าร่วมโครงการ ๒. ค่าเฉลี่ยระดับความคิดเห็นของการนำไปใช้ประโยชน์	๓.๕๑ ๓.๕๑	๐.๐๔	-	- คณะกรรมการดำเนินโครงการ

หน่วย : ล้านบาท

ยุทธศาสตร์/เป้าประสงค์/กลยุทธ์	ตัวชี้วัดเป้าประสงค์	ค่าเป้าหมาย ๒๕๕๘	โครงการ/กิจกรรม/ผลผลิต	ตัวชี้วัด	ค่าเป้าหมาย ๒๕๕๘	วงเงินงบประมาณปี ๒๕๕๘		หน่วยงานที่ รับผิดชอบ
						งปม.	นอก งปม.	
<p>ประเด็นยุทธศาสตร์ที่ ๖</p> <p>การพัฒนาระบบบริหารจัดการ การศึกษาให้ได้มาตรฐาน</p> <p>เป้าประสงค์</p> <p>๖. ระบบบริหารงานมีคุณภาพและ มาตรฐานเป็นที่ยอมรับของผู้รับบริการ</p> <p>กลยุทธ์</p> <p>๑๐. พัฒนาระบบบริหารการศึกษา ตามแนวทางหลักธรรมาภิบาล</p>	๑. ระดับความสำเร็จของผล การประเมินระบบบริหาร ความเสี่ยง	๔	โครงการบริหารและการจัดการ ความเสี่ยงของหน่วยงาน	๑. ระดับความสำเร็จของ ผลการประเมินระบบ บริหารความเสี่ยง	๔	ไม่ใช้ งบประมาณ	-	- คณะกรรมการ บริหารความเสี่ยง
รวมทั้งสิ้น						๐.๐๔	-	

๓. งบประมาณตามภารกิจประจำ/พื้นฐาน ปีงบประมาณ ๒๕๕๘

หน่วย : ล้านบาท

ภารกิจประจำ/พื้นฐาน	ผู้รับผิดชอบ	งบประมาณ		แหล่งงบประมาณ
		งปม.	นอก งปม.	
๑. งบบุคลากร				
● ค่าจ้างพนักงานมหาวิทยาลัย	การเงิน	๑.๘๔๖	-	งบรายได้
● ค่าจ้างชั่วคราว	การเงิน	๑.๔๖๕	-	งบรายได้
๒. งบดำเนินงาน				
● ค่าตอบแทน	การเงิน	๐.๓๐๐	-	งบรายได้
● ค่าใช้สอย	การเงิน	๐.๐๓๕	-	งบรายได้
● ค่าวัสดุ	การเงิน	๐.๒๕๐	-	งบรายได้
● ค่าสาธารณูปโภค	การเงิน	๐.๗๐๐	-	งบรายได้
๓. งบอุดหนุน	การเงิน	๐.๔๒๔	-	งบรายได้
๔. งบรายจ่ายอื่น				
● โครงการบริหารการเรียนการสอน	การเงิน	๘.๗๔๖	-	งบรายได้
กองทุนสินทรัพย์ถาวร				
๑. งบลงทุน				
● ค่าครุภัณฑ์	การเงิน	๐.๐๖๖	-	งบรายได้
รวม		๑๓.๘๓๒	-	งบรายได้

๓. งบประมาณตามภารกิจเฉพาะกิจ

หน่วย : ล้านบาท

แผนงาน/งาน/โครงการ/กิจกรรม	ผู้รับผิดชอบ	งบประมาณ		แหล่งงบประมาณ
		งปม.	นอก งปม.	
-	-	-	-	-

การติดตามและประเมินผลการดำเนินงานประจำปีงบประมาณ พ.ศ. ๒๕๕๘

แผนปฏิบัติงานการติดตามและประเมินผลแผนปฏิบัติราชการ

โครงการ/กิจกรรม/ผลผลิต ตัวชี้วัด	งาน/กิจกรรมดำเนินงาน	พ.ศ. ๒๕๕๗				พ.ศ. ๒๕๕๘							ผู้รับผิดชอบ	หมายเหตุ		
		ต.ค.	พ.ย.	ธ.ค.	ม.ค.	ก.พ.	มี.ค.	เม.ย.	พ.ค.	มิ.ย.	ก.ค.	ส.ค.			ก.ย.	
	๑. จัดประชุมคณะกรรมการ จัดทำแผนปฏิบัติราชการ ประจำปีงบประมาณ พ.ศ. ๒๕๕๘ เพื่อวางแนวทางการ ติดตามประเมินผล แผนปฏิบัติราชการประจำปี งบประมาณ พ.ศ. ๒๕๕๘						←--→							←--→	-คณะกรรมการจัดทำ แผนปฏิบัติราชการ	
	๒. กำหนดผู้รับผิดชอบและ ประเมินผลแผนแต่ละ ตัวชี้วัด			←--→			←--→							←--→	-คณะกรรมการจัดทำ แผนปฏิบัติราชการ	
	๓. จัดทำรายงานการประเมินผล แผนปฏิบัติราชการประจำปี งบประมาณ พ.ศ.๒๕๕๘ รอบ ๖ เดือน และ ๑๒ เดือน						←--→							←--→	- คณะกรรมการ จัดทำแผนปฏิบัติ ราชการ	
โครงการประชาสัมพันธ์ นักศึกษาใหม่																
๑. จำนวนนักศึกษาใหม่	ติดตามและประเมินผลการ ดำเนินงาน และรายงาน เสนอผู้บังคับบัญชา						←--→							←--→	- งานสนับสนุน การศึกษาระดับ ปริญญาตรี	
โครงการพัฒนาอาจารย์ และบุคลากรสายสนับสนุน																
๑. ระดับความพึงพอใจของ ผู้เข้าร่วมโครงการ	ติดตามและประเมินผลการ ดำเนินงาน และรายงาน เสนอผู้บังคับบัญชา						←--→							←--→	- คณะกรรมการ โครงการ	
๒. ค่าเฉลี่ยระดับความ คิดเห็นของการนำไปใช้ ประโยชน์	ติดตามและประเมินผลการ ดำเนินงาน และรายงาน เสนอผู้บังคับบัญชา						←--→							←--→	- คณะกรรมการ โครงการ	

โครงการ/กิจกรรม/ผลผลิต ตัวชี้วัด	งาน/กิจกรรมดำเนินงาน	พ.ศ. ๒๕๕๗				พ.ศ. ๒๕๕๘							ผู้รับผิดชอบ	หมายเหตุ	
		ต.ค.	พ.ย.	ธ.ค.	ม.ค.	ก.พ.	มี.ค.	เม.ย.	พ.ค.	มิ.ย.	ก.ค.	ส.ค.			ก.ย.
โครงการบริหารและจัดการ ความเสี่ยงของมหาวิทยาลัย															
๑. ระดับความสำเร็จของผล การประเมินระบบบริหาร ความเสี่ยง	ติดตามและประเมินผลการ ดำเนินงาน และรายงาน เสนอผู้บังคับบัญชา						←---						←---	- คณะกรรมการ บริหารความ เสี่ยง	

ภาคผนวก

ผลการวิเคราะห์สภาพแวดล้อมศักยภาพของสำนักงานสาขาวิทยบริการฯ ต่างประเทศ (SWOT Analysis)

๑. สภาพแวดล้อมภายในองค์กร

จุดแข็งหรือข้อได้เปรียบ (STRENGTHS)

๑. ผู้บริหารมีมีศักยภาพสูง
๒. มีการบูรณาการหลักสูตรให้สอดคล้องกับความต้องการของตลาด
๓. มีการกระจายโอกาส ความเสมอภาค และความเท่าเทียมกันทางการศึกษา มีศูนย์กระจายอยู่ทั่วโลก
๔. สถานเอกอัครราชทูตไทยและสถานกงสุลใหญ่ ณ ต่างประเทศให้ความอนุเคราะห์สถานที่สอบและดำเนินการจัดสอบ
๕. ระบบการเรียนการสอนที่ทันสมัย
๖. มีระบบการปฏิบัติงาน (System) ที่มีประสิทธิภาพ โปร่งใสและตรวจสอบได้
๗. บุคลากรมีศักยภาพสูง
๘. มีเอกลักษณ์ขององค์กร
๙. มีการหมุนเวียนบุคลากรที่เข้ามาใหม่ไปตามฝ่ายต่าง ๆ (Job Rotation)
๑๐. รูปแบบการทำงานแบบ Matrix
๑๑. นักศึกษาที่หมดสภาพมร. สามารถเทียบโอนหน่วยกิตได้

จุดอ่อนหรือข้อเสียเปรียบ (WEAKNESSES)

๑. ปัญหาด้านด้านการติดต่อประสานงานกับหน่วยงานอื่น
๒. ขาดทักษะหรือความรู้ความชำนาญระดับสูงในบางสายงาน
๓. ปัญหาด้านสื่อประกอบการเรียนการสอนไม่ได้คุณภาพ
๔. อัตราเพิ่มของนักศึกษาใหม่ระดับระดับปริญญาตรีและระดับปริญญาโทมีแนวโน้มลดลง
๕. ความเสี่ยงด้านสารสนเทศ (การรับสมัครและลงทะเบียน)
๖. ไม่ได้ใช้ E – learning ให้เต็มศักยภาพ

๒. สภาพแวดล้อมภายนอกองค์กร

โอกาส (OPPORTUNITIES)

๑. กระทรวงศึกษาธิการขยายศูนย์การเรียนรู้ระดับมัธยมปลาย สำหรับชาวไทยในต่างประเทศเพิ่มขึ้น
๒. นักศึกษาที่หมดสภาพจากมหาวิทยาลัยรามคำแหงที่ยังไม่สำเร็จการศึกษาระดับปริญญาตรี เดินทางไปทำงานและพำนัก ณ ต่างประเทศจำนวนมาก
๓. ปัจจุบันประชาชนสนใจการศึกษามากขึ้น เพื่อนำความรู้มาพัฒนาคุณภาพชีวิตและอาชีพ
๔. รัฐบาลมีนโยบายในการยกระดับมาตรฐานการศึกษาของประชาชนในชาติ

ข้อจำกัดหรืออุปสรรค (THREATS)

๑. การขยายการสอนสู่ต่างประเทศของมหาวิทยาลัยอื่นๆ
๒. การขยายตัวของการเรียนการสอนทางไกล ของสถาบันและมหาวิทยาลัยต่าง ๆ ทั่วโลก เพิ่มขึ้น
๓. ปัญหาภาวะเศรษฐกิจโลก และเศรษฐกิจไทยตกต่ำ

คำอธิบายสภาพแวดล้อมที่มีผลต่อองค์กร

๑. สภาพแวดล้อมภายในองค์กร

จุดแข็งหรือข้อได้เปรียบ (STRENGTHS)

๑. ผู้บริหารมีมีศักยภาพสูง

คำอธิบาย : ผู้บริหารสูงสุดมีความรู้ความสามารถ และศักยภาพสูง ในการบริหารจัดการ ซึ่งจากผลการประเมินความพึงพอใจของบุคลากรที่มีต่อผู้บริหารระดับสูงของสำนักงานฯ โดยใช้แบบประเมินผู้บริหาร ของสำนักประกันคุณภาพการศึกษา รอบตั้งแต่เดือนตุลาคม ๒๕๕๒ – มีนาคม ๒๕๕๓ ปรากฏว่าผลการประเมินความพึงพอใจของบุคลากรที่มีต่อการบริหารงานของผู้บริหารระดับสูงของสำนักงานฯ ในด้านคุณลักษณะผู้บริหารอยู่ในระดับคุณภาพดีเยี่ยม และดีมาก เรื่องที่อยู่ในระดับดีเยี่ยม ได้แก่ ๑. มีประสบการณ์และความรู้ ความสามารถในการบริหารงานเหมาะสมกับตำแหน่ง ๒. มีความตั้งใจ อุทิศเวลา และเสียสละเพื่อหน่วยงาน เรื่องที่อยู่ในระดับดีมาก ได้แก่ ๑. มีวิสัยทัศน์ในการนำองค์กรไปสู่ความสำเร็จ ๒. มีภาวะผู้นำ มีทักษะในการบังคับบัญชา สามารถสร้างความร่วมมือในการทำงานเป็นทีมเพื่อให้เกิดความก้าวหน้าแก่หน่วยงาน ๓. สามารถประสานประโยชน์และสร้างเครือข่ายความร่วมมือกับหน่วยงานทั้งภายในและภายนอก ๔. สามารถแนะนำ สอนงาน และพัฒนาผู้ใต้บังคับบัญชาในการปรับปรุงการปฏิบัติงานได้ ๕. มีการติดตาม ตรวจสอบและควบคุมการดำเนินงานตามระบบควบคุมภายใน ๖. มีการประเมินผลการดำเนินงานในเชิงประสิทธิภาพและประสิทธิผลตามแผนเป็นระยะ ๗. มีการนำผลการประเมินมาใช้ในการปรับปรุงการบริหารและ

จัดการ สำหรับผลการประเมินความพึงพอใจของบุคลากรที่มีต่อการบริหารงานของผู้บริหาร ในด้านหลักธรรมาภิบาลอยู่ในระดับคุณภาพดีมาก ทั้งในเรื่อง หลักนิติธรรม หลักคุณธรรม หลักความโปร่งใส หลักการมีส่วนร่วม หลักความรับผิดชอบ และหลักความคุ้มค่า แสดงให้เห็นถึงควมมีศักยภาพของผู้บริหารได้เป็นอย่างดี

๒. มีการบูรณาการหลักสูตรให้สอดคล้องกับความต้องการของตลาด

คำอธิบาย: มหาวิทยาลัยโดยสำนักงานสาขาวิทยบริการฯ ต่างประเทศ ได้เปิดรับสมัครนักศึกษาระดับปริญญาตรีในต่างประเทศรุ่นแรกในภาค ๒ ปีการศึกษา ๒๕๔๖ เปิดสอนหลักสูตร ๓ สาขาวิชา ได้แก่ หลักสูตรนิติศาสตรบัณฑิต หลักสูตรบริหารธุรกิจบัณฑิต หลักสูตรรัฐศาสตรบัณฑิตและเพิ่มเป็น ๔ สาขาวิชา ในภาค ๑ ปีการศึกษา ๒๕๔๗ คือ หลักสูตรศึกษาศาสตรบัณฑิต(ภาษาไทย) ต่อมาในภาค ๒ ปีการศึกษา ๒๕๔๘ ได้เริ่มรับสมัครนักศึกษาระดับปริญญาโท ในระดับปริญญาโทเปิดสอนหลักสูตร ๓ สาขาวิชา ได้แก่ หลักสูตรบริหารธุรกิจมหาบัณฑิต สาขาวิชาการจัดการทั่วไป สาขาวิชาการตลาด และหลักสูตรรัฐประศาสนศาสตรมหาบัณฑิต ต่อมาในภาค ๒ ปีการศึกษา ๒๕๕๑ มหาวิทยาลัยฯ ได้เปิดการเรียนการสอนหลักสูตรรัฐศาสตรมหาบัณฑิตเพิ่มขึ้นอีกหนึ่งหลักสูตร เพื่อเป็นการเพิ่มทางเลือกในการเรียนระดับบัณฑิตศึกษา การเรียนระดับปริญญาโท สาขาวิทยบริการฯ ต่างประเทศ นั้น จะเป็นการเปิดโอกาสทางการศึกษาให้สำหรับชาวไทยที่อยู่ในต่างประเทศ พนักงานสายการบินต่าง ๆ ชาวไทยที่ทำงานระหว่างประเทศ และได้ขยายโอกาสให้กลุ่มบุคคลที่ทำงานในหน่วยงานการเดินทางและหน่วยงานประจำกลางทะเลเรียนในโครงการนี้ได้เช่นกัน เป็นการบูรณาการหลักสูตรให้สอดคล้องกับความต้องการของผู้เรียนที่มีข้อจำกัดเรื่องหน้าที่การงาน และถิ่นพำนักที่อาศัยในต่างประเทศ

๓. มีการกระจายโอกาส ความเสมอภาค และความเท่าเทียมกันทางการศึกษา มีศูนย์สอบกระจายอยู่ทั่วโลก

คำอธิบาย: มีศูนย์สอบกระจายอยู่ตามภูมิภาคต่างๆ ของโลก ได้แก่ ทวีปอเมริกา ทวีปยุโรป ทวีปเอเชีย ทวีปออสเตรเลียและนิวซีแลนด์ ศูนย์สอบของแต่ละประเทศต่าง ๆ รวม ๓๑ ประเทศ และจัดให้มีศูนย์สอบในประเทศเหล่านั้น ๔๐ แห่ง โดยนักศึกษาสามารถเลือกศูนย์สอบได้ทุกศูนย์สอบที่มี เป็นการเพิ่มทางเลือก และลดข้อจำกัดของนักศึกษาที่ต้องเดินทางไปทำงานระหว่างประเทศ

๔. สถานเอกอัครราชทูตไทยและสถานกงสุลใหญ่ ณ ต่างประเทศให้ความอนุเคราะห์สถานที่สอบและดำเนินการจัดสอบ

คำอธิบาย: การที่มหาวิทยาลัยได้รับความร่วมมือเป็นอย่างดีจากกระทรวงการต่างประเทศ สถานเอกอัครราชทูตไทย และสถานกงสุลใหญ่ (ไทย) ในต่างประเทศ ในการให้ความอนุเคราะห์สถานที่สอบและดำเนินการจัดสอบให้กับมหาวิทยาลัยรามคำแหงด้วยดีมาตลอด ตั้งแต่เริ่มเปิดการเรียนการสอนของสาขาวิทยบริการฯ ต่างประเทศ โดยประสานงานผ่านทางกระทรวงการต่างประเทศ ซึ่งกระทรวงฯ ได้ให้ความร่วมมือด้วยดีเช่นกันทำให้ได้รับความเชื่อมั่นในกระบวนการจัดสอบ

๕. ระบบการเรียนการสอนที่ทันสมัย

คำอธิบาย: มหาวิทยาลัยได้จัดระบบการเรียนการสอนที่ทันสมัย ติดตั้งเป็นโครงข่ายฐานข้อมูลความรู้ครอบคลุมทุกภูมิภาคของโลกมีความเหมาะสมและสะดวกสำหรับผู้เรียนที่อยู่ต่างประเทศ

๖. มีระบบการปฏิบัติงาน (System) ที่มีประสิทธิภาพ โปร่งใสและตรวจสอบได้

คำอธิบาย : สำนักงานฯ ได้รับการตรวจประเมินคุณภาพการศึกษาภายใน ด้วยระบบ QA และได้ผ่านการประเมินตามเกณฑ์สำนักงานคณะกรรมการการอุดมศึกษา (สกอ.) อยู่ในระดับดีมาก (๒.๗๓) และเกณฑ์มหาวิทยาลัยรามคำแหงอยู่ในระดับดี (๔.๓๙)

๗. บุคลากรมีศักยภาพสูง

คำอธิบาย : บุคลากร (Staff) จำนวนมากมีความรู้ความสามารถเฉพาะตัวสูง (Core Competency)

๘. มีเอกลักษณ์ขององค์กร

คำอธิบาย : มี Share Valued หรือเอกลักษณ์ขององค์กรร่วมกันในการทำงานเป็นทีม (Teamwork) และการทุ่มเทการให้บริการ (Service Mind) ซึ่งเป็นจุดเด่นและเป็นส่วนสำคัญที่ทำให้การดำเนินงานบรรลุตามวัตถุประสงค์ที่ตั้งไว้

๙. Job Rotation

คำอธิบาย : มีการหมุนเวียนบุคลากรที่เข้าไปตามฝ่ายต่างๆ (Job Rotation) เพื่อเรียนรู้งานทุกอย่างในสำนักงานฯ ก่อนจะมอบหมายภารกิจหลักให้ ทำให้บุคลากรทุกคนเข้าใจระบบงานโดยรวมและสามารถทำงานแทนกันได้

๑๐. รูปแบบการทำงานแบบ Matrix

คำอธิบาย : Matrix Organization มีลักษณะรวมระหว่าง Divisional and Functional มีจุดเด่นที่สามารถเพิ่มความยืดหยุ่น (Flexibility) ในการทำงานของหน่วยงานได้เป็นอย่างดี ที่เอื้อให้ทุกคนได้ทำงานตามศักยภาพของตน ในรูปแบบของคณะกรรมการ ฝ่ายต่างๆ ของสำนักงาน และทุกคนมีโอกาสพัฒนาตนเองในการสร้างภาวะผู้นำ ซึ่งบุคลากรเกือบจะทุกท่านได้มีโอกาสเป็นทั้งผู้นำและผู้ตาม ทุกคนได้เลือกปฏิบัติงานตามความถนัด ข้อดีของการจัดโครงสร้างการปฏิบัติงานแบบ Matrix ก็คือ ใช้คนอย่างคุ้มค่า และสร้างองค์ความรู้ (Knowledge Based) ในการปฏิบัติงาน และส่งเสริมให้เกิดการสื่อสารภายในหน่วยงานให้เพิ่มมากขึ้นทุกโครงการและคณะกรรมการทุกชุดสามารถประสานงานไปพร้อมๆ กันด้วยกัน การประสานงานเป็นแบบการประชุมหารือข้อสรุปแล้วจึงแบ่งงานกันทำ และมีการรวมศูนย์อำนาจ มีการช่วยเหลือซึ่งกันและกันนับว่าเป็นกระบวนการที่คนใหม่ในการทำงานเป็นทีมอย่างแท้จริง

๑๑. นักศึกษาที่หมดสภาพมร. สามารถเทียบโอนหน่วยกิตได้

คำอธิบาย : นักศึกษาที่เคยลงทะเบียนเรียนและสอบกับมหาวิทยาลัยฯ ที่หมดสภาพนักศึกษา สามารถนำผลการศึกษาระบบนิวิชาที่สอบผ่านแล้วมาเทียบโอนหน่วยกิตได้ ถือเป็นจุดแข็งหรือข้อได้เปรียบ ที่ทำให้นักศึกษาตัดสินใจศึกษาต่อกับมหาวิทยาลัยรามคำแหง

จุดอ่อนหรือข้อเสียเปรียบ (WEAKNESSES)

๑. ปัญหาด้านด้านการติดต่อประสานงานกับหน่วยงานอื่น

คำอธิบาย : ลักษณะโครงสร้างองค์กร (Structure) แบบภาครัฐ เป็นอุปสรรคต่อความคล่องตัวในการปฏิบัติงาน การติดต่อประสานงานกับหน่วยงานอื่นติดขัดและล่าช้า พนักงานหรือเจ้าหน้าที่ไม่สามารถตัดสินใจในการบริหารจัดการ ทำให้บางครั้งไม่สามารถให้บริการได้อย่างรวดเร็ว

๒. ขาดทักษะหรือความรู้ความชำนาญระดับสูงในบางสายงาน

คำอธิบาย: ความรู้ ความสามารถ (Skill) ด้านงานอาชีพ (Occupational Skills) ของบุคลากรบางสายงานยังไม่ตรงกับพื้นฐานการศึกษา บุคลากรบางส่วนขาดทักษะ ขาดความรู้ความชำนาญระดับสูง เช่น การวางแผนกลยุทธ์ การใช้เทคโนโลยีสารสนเทศ และการบริหารความเสี่ยง

๓. ปัญหาด้านสื่อประกอบการเรียนการสอนไม่ได้คุณภาพ

คำอธิบาย: ปัญหาด้านสื่อประกอบการเรียนการสอนไม่ได้คุณภาพ เช่น บางกระบวนวิชาไม่มีตำรา หรือเอกสารประกอบการเรียน ไม่มีจำหน่าย หรือยังไม่ได้จัดทำเนื่องจากเป็นกระบวนวิชาใหม่ ซีดีประกอบคำบรรยายบางกระบวนวิชายังไม่มีคุณภาพของภาพและเสียง และความทันสมัยของเนื้อหา การปรับปรุงเรื่องสื่อการเรียนการสอนเป็นไปได้ยาก อาทิ การบันทึกคำบรรยายการเรียนการสอนใหม่ให้ทันสมัยนั้น จะต้องดำเนินการหลายขั้นตอนและกว่าจะดำเนินการแล้วเสร็จใช้เวลานาน ไม่ทันส่งให้นักศึกษาที่เรียน นักศึกษาที่ลงทะเบียนเรียน จึงได้รับสื่อที่ไม่ทันได้ปรับปรุงคุณภาพ

๔. อัตราเพิ่มของนักศึกษาใหม่ระดับระดับปริญญาตรีและระดับปริญญาโทมีแนวโน้มลดลง

คำอธิบาย: จากสถิตินักศึกษาใหม่แต่ละภาคการศึกษาที่ผ่านมา จะเห็นว่าอัตราเพิ่มของนักศึกษาใหม่ระดับปริญญาตรีและระดับปริญญาโทมีแนวโน้มที่ลดลง จากหลายๆ สาเหตุ อาทิ สภาพเศรษฐกิจที่ตกต่ำทั่วโลก ทำให้เกิดผลกระทบต่อรายได้ของผู้ที่สนใจจะศึกษาต่อได้ เป็นต้น

๕. ความเสี่ยงด้านสารสนเทศ (การรับสมัครและลงทะเบียน)

คำอธิบาย: ความเสี่ยงด้านสารสนเทศ ซึ่งจะต้องประสานงานกับสถาบันคอมพิวเตอร์โดยเฉพาะระบบสารสนเทศนักศึกษา เกี่ยวกับการรับสมัครและลงทะเบียนเรียนทางอินเทอร์เน็ต ที่ไม่มีประสิทธิภาพเท่าที่ควร เนื่องจากการรับสมัครและการลงทะเบียนเรียนของนักศึกษาสาขาวิทยบริการฯ ต่างประเทศ จะต้องอาศัยระบบสารสนเทศเป็นอันมาก เช่น การลงทะเบียนเรียนนักศึกษาจะต้องประสบปัญหาในการจ่ายเงินทางออนไลน์ โดยเฉพาะนักศึกษาที่อยู่ในต่างประเทศ เป็นความเสี่ยงหลักที่สำคัญที่ส่งผลกระทบต่อการทำงานของสำนักงานฯ โดยตรง ทั้งในด้านการให้บริการแก่นักศึกษา และกระบวนการทำงานภายใน ทำให้ขาดความน่าเชื่อถือ และเพิ่มภาระงาน และระยะเวลาการทำงาน

๖. ไม่ได้ใช้ E – learning ให้เต็มศักยภาพ

คำอธิบาย: จากปัจจัยหลายอย่างทั้งจากข้อจำกัดของนักศึกษา เช่น สมรรถภาพของอุปกรณ์คอมพิวเตอร์ที่มี ด้านความบกพร่องจากเทคโนโลยีการผลิต ความคมชัดของสื่อ และความสะดวกในการเข้าถึงสื่อทางอินเทอร์เน็ต แตกต่างกันและความคลาดเคลื่อนของข้อมูล ซึ่งเป็นความเสี่ยงด้านสารสนเทศ

๒. คำอธิบายผลการวิเคราะห์สภาพแวดล้อมภายนอกองค์กร

โอกาส (OPPORTUNITIES)

๑. กระทรวงศึกษาธิการขยายศูนย์การเรียนระดับมัธยมปลาย สำหรับชาวไทยในต่างประเทศเพิ่มขึ้น

คำอธิบาย : การที่กระทรวงศึกษาธิการได้เปิดศูนย์การเรียนรู้ระดับมัธยมปลาย สำหรับชาวไทยในประเทศต่างๆ เพิ่มขึ้น ถือเป็นโอกาส เนื่องจากจะส่งผลให้ชาวไทยที่จบระดับมัธยมปลาย ต้องการศึกษาต่อในระดับปริญญาตรีเพิ่มมากขึ้น

๒. นักศึกษาที่หมดสภาพจากมหาวิทยาลัยรามคำแหงที่ยังไม่สำเร็จการศึกษาระดับปริญญาตรี เดินทางไปทำงานและพำนัก ณ ต่างประเทศ จำนวนมาก

คำอธิบาย : การที่นักศึกษาของมหาวิทยาลัยรามคำแหงที่ยังไม่สำเร็จการศึกษา เดินทางไปทำงานและพำนักต่างประเทศจำนวนมาก และ ต้องการศึกษาต่อให้สำเร็จ และยังสามารถเทียบโอนหน่วยกิตที่เคยเรียนเดิมได้และทำให้ความต้องการศึกษาต่อให้จบการศึกษาระดับปริญญาตรีเพิ่มมากขึ้น

๓. ปัจจุบันประชาชนสนใจการศึกษามากขึ้น เพื่อนำความรู้มาพัฒนาคุณภาพชีวิตและอาชีพ

คำอธิบาย : การที่ปัจจุบันประชาชนสนใจการศึกษามากขึ้น เพื่อนำความรู้มาพัฒนาคุณภาพชีวิตและอาชีพ ถือเป็นโอกาสของมหาวิทยาลัยฯ ประชาชนสนใจเลือกเข้าศึกษา

๔. รัฐบาลมีนโยบายในการยกระดับมาตรฐานการศึกษาของประชาชนในชาติ

คำอธิบาย : การที่รัฐบาลมีนโยบายในการยกระดับมาตรฐานการศึกษาของประชาชนในชาติ ทำให้เป็นโอกาสในการขยายการศึกษาเพิ่มขึ้น

ข้อจำกัดหรืออุปสรรค (THREATS)

๑. การขยายการสอนสู่ต่างประเทศของมหาวิทยาลัยอื่นๆ

คำอธิบาย : ทำให้เกิดการแข่งขันเพิ่มขึ้น นักศึกษาหรือกลุ่มเป้าหมายมีทางเลือกเพิ่มมากขึ้น ถือเป็นข้อจำกัดหรืออุปสรรคต่อการขยายการสอนสู่ต่างประเทศของมหาวิทยาลัย เช่นกัน

๒. การขยายตัวของการเรียนการสอนทางไกล ของสถาบันและมหาวิทยาลัยต่าง ๆ ทั่วโลก เพิ่มขึ้น

คำอธิบาย : การขยายตัวของการเรียนการสอนทางไกล ของสถาบันต่างๆ ผ่านระบบอินเทอร์เน็ต ของสถาบันและมหาวิทยาลัยอื่นๆ ทั้งในประเทศ และต่างประเทศในรูปแบบต่างๆ ที่มีแนวโน้มยืดหยุ่นและสนองตอบต่อความต้องการของตลาดมากขึ้น นักศึกษามีทางเลือกเพิ่มขึ้น ถือเป็นอุปสรรคต่อการขยายตัวของมหาวิทยาลัยรามคำแหง สู่ต่างประเทศ เช่นกัน

๓. ปัญหาภาวะเศรษฐกิจโลก และเศรษฐกิจไทยตกต่ำ

คำอธิบาย : ปัญหาภาวะเศรษฐกิจโลก และเศรษฐกิจไทยตกต่ำ ทำให้เป็นอุปสรรคในการตัดสินใจศึกษาต่อในระดับสูง

แผนผังเชิงยุทธศาสตร์ของสำนักงานสาขาวิทยบริการฯ ต่างประเทศ ปีงบประมาณ ๒๕๕๘ (Strategy Map)

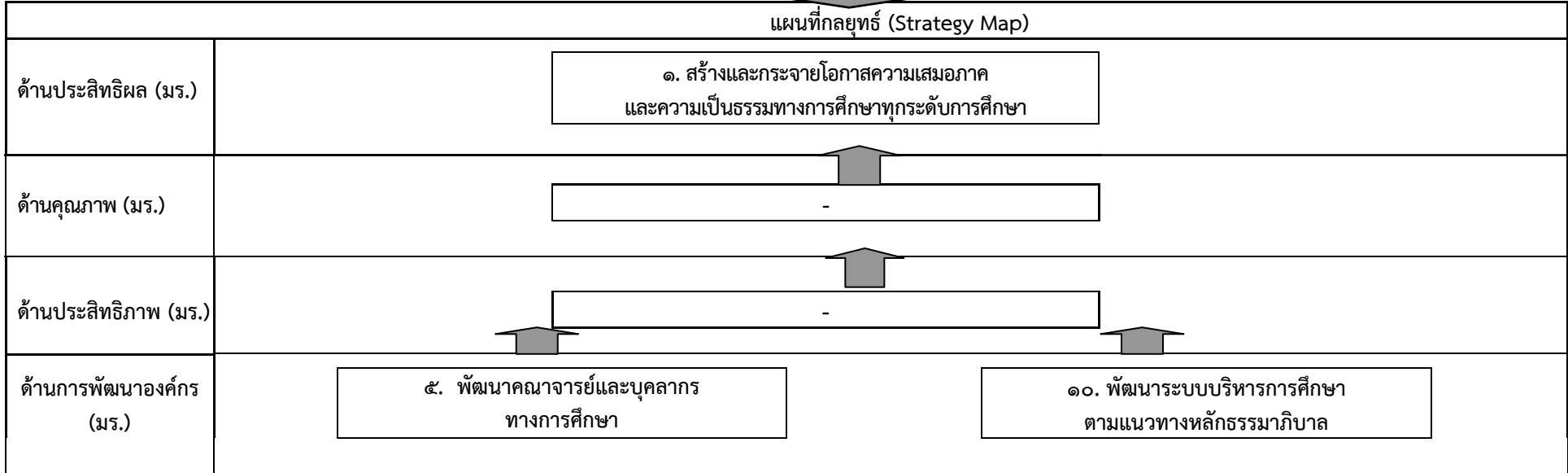
วิสัยทัศน์ (ตปท.) มุ่งพัฒนาการบริการได้มาตรฐาน สนับสนุนวิชาการสู่ความเป็นสากล

ประเด็นยุทธศาสตร์ (มร.)

๑. การสร้างและกระจายโอกาสความเสมอภาค และความเป็นธรรมทางการศึกษาและการเรียนรู้ ตลอดชีวิตแก่ปวงชน	๒. การยกระดับคุณภาพ และมาตรฐานของผลผลิตให้เป็นที่ยอมรับ	๖. การพัฒนาระบบบริหารจัดการการศึกษาให้ได้มาตรฐาน
---	---	--

เป้าประสงค์ (มร.)

๑. ผู้รับบริการทุกกลุ่มได้รับการศึกษาและการเรียนรู้ตลอดชีวิต	๒. ผู้รับบริการทุกกลุ่มได้รับการศึกษาที่มีคุณภาพและมาตรฐาน	๖. ระบบบริหารงานมีคุณภาพ และมาตรฐานเป็นที่ยอมรับของผู้รับบริการ
--	--	---



TOWS MATRIX Analysis แผนปฏิบัติการ ๔ ปี พ.ศ. ๒๕๕๕ - ๒๕๕๘ สำนักงานสาขาวิทยบริการฯ ต่างประเทศ

<p style="text-align: center;">ปัจจัยภายใน</p> <p style="text-align: center;">ปัจจัยภายนอก</p>	จุดแข็ง (STRENGTHS) ตปท.	จุดอ่อน (WEAKNESSES) ตปท.
	<ol style="list-style-type: none"> ๑. ผู้บริหารมีศักยภาพสูง ๒. มีการบูรณาการหลักสูตรให้สอดคล้องกับความต้องการของตลาด ๓. มีการกระจายโอกาส ความเสมอภาค และความเท่าเทียมกันทางการศึกษา มีศูนย์กระจายอยู่ทั่วโลก ๔. สถานเอกอัครราชทูตไทยและสถานกงสุลใหญ่ ณ ต่างประเทศให้ความอนุเคราะห์สถานที่สอบและดำเนินการจัดสอบ ๕. ระบบการเรียนการสอนที่ทันสมัย ๖. มีระบบการปฏิบัติงาน (System) ที่มีประสิทธิภาพ โปร่งใสและตรวจสอบได้ ๗. บุคลากรมีศักยภาพสูง ๘. มีเอกลักษณ์ขององค์กร ๙. มีการหมุนเวียนบุคลากรที่เข้ามาใหม่ไปตามฝ่ายต่าง ๆ (Job Rotation) ๑๐. รูปแบบการทำงานแบบ Matrix ๑๑. นักศึกษาที่หมดสภาพมร. สามารถเทียบโอนหน่วยกิตได้ 	<ol style="list-style-type: none"> ๑. ปัญหาด้านการติดต่อประสานงานกับหน่วยงานอื่น ๒. ขาดทักษะหรือความรู้ความชำนาญระดับสูงในบางสายงาน ๓. ปัญหาด้านสื่อประกอบการเรียนการสอนไม่ได้คุณภาพ ๔. อัตราเพิ่มของนักศึกษาใหม่ระดับปริญญาตรีและระดับปริญญาโทมีแนวโน้มลดลง ๕. ความเสี่ยงด้านสารสนเทศ (การรับสมัครและลงทะเบียน) ๖. ไม่ได้ใช้ E - learning ให้เต็มศักยภาพ
โอกาส (OPPORTUNITIES) ตปท.	กลยุทธ์ (S + O) (ตปท.) (มร.)	กลยุทธ์ (W + O) (ตปท.) (มร.)
<ol style="list-style-type: none"> ๑. กระทรวงศึกษาธิการขยายศูนย์การเรียนระดับมัธยมปลาย สำหรับชาวไทยในต่างประเทศเพิ่มขึ้น ๒. นักศึกษาที่หมดสภาพจากมหาวิทยาลัยรามคำแหงที่ยังไม่สำเร็จการศึกษาระดับปริญญาตรี เดินทางไปทำงานและพำนัก ณ ต่างประเทศจำนวนมาก ๓. ปัจจุบันประชาชนสนใจการศึกษามากขึ้น เพื่อนำความรู้มาพัฒนาคุณภาพชีวิตและอาชีพ ๔. รัฐบาลมีนโยบายในการยกระดับมาตรฐานการศึกษาของประชาชนในชาติ 	<ol style="list-style-type: none"> ๑. ขยายโอกาสและความเสมอภาคทางการศึกษาแก่คนไทยในต่างประเทศ พนักงานสายการบิน ชาวไทยที่ทำงานระหว่างประเทศ กลุ่มบุคคลที่ทำงานหน่วยงานการเดินทางเรือ และหน่วยงานประจำกลางทะเล (ตปท.) <p style="color: blue;">สอดคล้องกับมหาวิทยาลัย</p> <ol style="list-style-type: none"> ๑. สร้างและการกระจายโอกาสความเสมอภาค และความเป็นธรรมทางการศึกษาทุกระดับการศึกษา (มร.) ๙. ส่งเสริมการมีส่วนร่วมในการจัดการศึกษา (มร.) 	<ol style="list-style-type: none"> ๕. ปรับปรุงระบบบริหารงานของหน่วยงานให้เป็นไปตามหลักธรรมาภิบาล (ตปท.) ๖. มีการวิจัยเพื่อสร้างองค์ความรู้เพื่อการพัฒนาและปรับปรุงการบริหารจัดการของหน่วยงานที่ดีและมีมาตรฐาน(ตปท.) <p style="color: blue;">สอดคล้องกับมหาวิทยาลัย</p> <ol style="list-style-type: none"> ๑๐. พัฒนาระบบบริหารการศึกษาตามแนวทางหลักธรรมาภิบาล (มร.)
ภัยคุกคาม หรือ ข้อจำกัด (THREATS) ตปท.	กลยุทธ์ (S + T) (ตปท.) (มร.)	กลยุทธ์ (W + T) (ตปท.) (มร.)
<ol style="list-style-type: none"> ๑. การขยายการสอนสู่ต่างประเทศของมหาวิทยาลัยอื่นๆ ๒. การขยายตัวของการเรียนการสอนทางไกลของสถาบันและมหาวิทยาลัยต่าง ๆ ทั่วโลก เพิ่มขึ้น ๓. ปัญหาภาวะเศรษฐกิจโลก และเศรษฐกิจไทยตกต่ำ 	<ol style="list-style-type: none"> ๓. พัฒนามาตรฐานและคุณภาพการศึกษา (ตปท.) <p style="color: blue;">สอดคล้องกับมหาวิทยาลัย</p> <ol style="list-style-type: none"> ๔. พัฒนามาตรฐานและคุณภาพของผลผลิต (มร.) 	<ol style="list-style-type: none"> ๔. พัฒนาบุคลากรทางการศึกษา (ตปท.) <p style="color: blue;">สอดคล้องกับมหาวิทยาลัย</p> <ol style="list-style-type: none"> ๕. พัฒนาคณาจารย์ และบุคลากรทางการศึกษา (มร.)