



แผนปฏิบัติการ ๕ ปี (พ.ศ. ๒๕๖๖ – ๒๕๗๐)  
สำนักงานสาขาวิทยบริการเฉลิมพระเกียรติต่างประเทศ

สารบัญ

หน้า

๑	หลักการและเหตุผล	๑
๒	วิสัยทัศน์ พันธกิจ ของสำนักงานสาขาวิทยบริการเฉลิมพระเกียรติต่างประเทศ	๒
๓	ผลการวิเคราะห์สภาพแวดล้อมศักยภาพ SWOT Analysis แผนปฏิบัติราชการ ๕ ปี (พ.ศ. ๒๕๖๖ – ๒๕๗๐) สำนักงานสาขาวิทยบริการเฉลิมพระเกียรติต่างประเทศ	๓
๔	TOWS MATRIX Analysis แผนปฏิบัติราชการสำนักงานสาขาวิทยบริการเฉลิมพระเกียรติต่างประเทศ	๔
๕	Mind Map แสดงความเชื่อมโยงความสัมพันธ์ของแผนปฏิบัติราชการ ๕ ปี (พ.ศ. ๒๕๖๖ – ๒๕๗๐) มหาวิทยาลัยรามคำแหง กับสำนักงานสาขาวิทยบริการเฉลิมพระเกียรติต่างประเทศ	๕
๖	ผังแสดงความเชื่อมโยงความสัมพันธ์ ของประเด็นยุทธศาสตร์ / เป้าประสงค์ / กลยุทธ์ / ตัวชี้วัดเป้าประสงค์ / โครงการกิจกรรม ของแผนปฏิบัติราชการ ๕ ปี (พ.ศ. ๒๕๖๖ – ๒๕๗๐) มหาวิทยาลัยรามคำแหง กับสำนักงานสาขาวิทยบริการเฉลิมพระเกียรติต่างประเทศ	๖
๗	แผนผังเชิงยุทธศาสตร์ของสำนักงานสาขาวิทยบริการเฉลิมพระเกียรติต่างประเทศ (Strategy Map)	๘
๘	สรุปพันธกิจ / ประเด็นยุทธศาสตร์ / เป้าประสงค์ / กลยุทธ์ / ตัวชี้วัดเป้าประสงค์ / โครงการกิจกรรม ของแผนปฏิบัติราชการ ๕ ปี (พ.ศ. ๒๕๖๖ – ๒๕๗๐) สำนักงานสาขาวิทยบริการเฉลิมพระเกียรติต่างประเทศ	๑๐
๙	รายละเอียดแผนปฏิบัติราชการ ๕ ปี (พ.ศ. ๒๕๖๖ – ๒๕๗๐) สำนักงานสาขาวิทยบริการเฉลิมพระเกียรติต่างประเทศ	๑๒
๑๐	ประมาณการค่าใช้จ่ายทางการเงินของสำนักงานสาขาวิทยบริการเฉลิมพระเกียรติต่างประเทศ ทุกประเภทรายจ่าย ปีงบประมาณ พ.ศ. ๒๕๖๖ – ๒๕๗๐	๑๕
๑๑	ภาคผนวก	๑๖
	- คำอธิบายสภาพแวดล้อมที่มีผลต่อองค์กร	๑๗
	- คำอธิบายและรายละเอียดประกอบตัวชี้วัด (KPIs Dictionary) ของตัวชี้วัดเป้าประสงค์ ของแผนปฏิบัติราชการ ๕ ปี (พ.ศ. ๒๕๖๖ – ๒๕๗๐) สำนักงานสาขาวิทยบริการเฉลิมพระเกียรติต่างประเทศ	๒๐

## สำนักงานสาขาวิทยบริการเฉลิมพระเกียรติต่างประเทศ มหาวิทยาลัยรามคำแหง

### หลักการและเหตุผล

ตามที่กองแผนงาน สำนักงานอธิการบดี มีหนังสือบันทึกข้อความ เลขที่ อว ๐๖๐๑.๐๑๐๗/๑๔๙๖ วันที่ ๑๙ สิงหาคม ๒๕๖๕ เรื่อง การจัดทำแผนปฏิบัติราชการ ๕ ปี (พ.ศ. ๒๕๖๖ – ๒๕๗๐) ของหน่วยงาน นั้น สำนักงานสาขาวิทยบริการฯ ต่างประเทศ ได้ศึกษา (ร่าง) แผนปฏิบัติราชการ ๕ ปี (พ.ศ. ๒๕๖๖ – ๒๕๗๐) มหาวิทยาลัยรามคำแหง เพื่อใช้เป็นแนวทางในการจัดทำแผนปฏิบัติราชการ ๕ ปี (พ.ศ. ๒๕๖๖ – ๒๕๗๐) ของสำนักงานฯ ให้เชื่อมโยงและสอดคล้องกับมหาวิทยาลัย และสามารถดำเนินการคู่ขนานกับมหาวิทยาลัยได้ โดยจัดทำ (ร่าง) แผนปฏิบัติราชการ ๕ ปี (พ.ศ. ๒๕๖๖ – ๒๕๗๐) ของสำนักงานฯ ตามมติคณะกรรมการจัดทำแผนปฏิบัติราชการประจำปีงบประมาณ ๒๕๖๕ ของสำนักงานฯ ครั้งที่ ๓/๒๕๖๕ วาระที่ ๔.๒ เมื่อวันที่ ๓ ตุลาคม ๒๕๖๕

ต่อมากองแผนงาน สำนักงานอธิการบดี มีหนังสือบันทึกข้อความ เลขที่ อว ๐๖๐๑.๐๑๐๗/๑๔๙๖ วันที่ ๓๐ พฤศจิกายน ๒๕๖๕ เรื่องขอให้หน่วยงานจัดส่งแผนปฏิบัติราชการ ๕ ปี (พ.ศ. ๒๕๖๖ – ๒๕๗๐) มหาวิทยาลัยรามคำแหง และแผนปฏิบัติราชการประจำปีงบประมาณ พ.ศ. ๒๕๖๖ มหาวิทยาลัยรามคำแหง นั้น สำนักงานสาขาวิทยบริการฯ ต่างประเทศ ได้ศึกษาแผนปฏิบัติราชการ ๕ ปี (พ.ศ. ๒๕๖๖ – ๒๕๗๐) มหาวิทยาลัยรามคำแหง และดำเนินการจัดทำแผนปฏิบัติราชการ ๕ ปี (พ.ศ. ๒๕๖๖ – ๒๕๗๐) ของสำนักงานฯ ให้เชื่อมโยงและสอดคล้องกับมหาวิทยาลัย ตามมติคณะกรรมการจัดทำแผนปฏิบัติราชการ ๕ ปี (พ.ศ. ๒๕๖๖ – ๒๕๗๐) และแผนปฏิบัติราชการประจำปีงบประมาณ ๒๕๖๖ ของสำนักงานฯ ครั้งที่ ๔/๒๕๖๕ วาระที่ ๔.๑ เมื่อวันที่ ๘ ธันวาคม ๒๕๖๕

สำนักงานสาขาวิทยบริการฯ ต่างประเทศ เป็นหน่วยงานสนับสนุนของมหาวิทยาลัย มีภารกิจในการให้บริการและสนับสนุนการจัดการศึกษาของมหาวิทยาลัยรามคำแหง สำหรับนักศึกษาสาขาวิทยบริการเฉลิมพระเกียรติต่างประเทศ ตั้งแต่ปี พ.ศ. ๒๕๔๖ เป็นต้นมา ในวันนี้ เพื่อให้การปฏิบัติราชการเป็นไปในทิศทางเดียวกันกับมหาวิทยาลัยอย่างเป็นทางการและเป็นรูปธรรม สำนักงานฯ จึงดำเนินการจัดทำแผนปฏิบัติราชการ ๕ ปี (พ.ศ. ๒๕๖๖ – ๒๕๗๐) ซึ่งเป็นแผนระยะกลางเพื่อเป็นกรอบกำหนดทิศทางการดำเนินงานของแผนปฏิบัติราชการประจำปี โดยมีประเด็นยุทธศาสตร์ เป้าประสงค์ กลยุทธ์ ตัวชี้วัดเป้าประสงค์ ค่าเป้าหมายของตัวชี้วัดเป้าประสงค์ และโครงการ/กิจกรรม ที่มีความเชื่อมโยงและสอดคล้องกับมหาวิทยาลัย และได้จัดทำแผนปฏิบัติราชการประจำปีงบประมาณ พ.ศ. ๒๕๖๖ ของสำนักงานฯ ในลำดับต่อไป ทั้งนี้เพื่อเป็นเครื่องมือสำคัญในการกำกับติดตามและประเมินผลการปฏิบัติราชการของหน่วยงาน และรายงานผลให้มหาวิทยาลัยทราบต่อไป

## วิสัยทัศน์ (VISION) ของสำนักงานสาขาวิทยบริการเฉลิมพระเกียรติต่างประเทศ

มุ่งพัฒนาการบริการได้มาตรฐาน สนับสนุนวิชาการสู่ความเป็นสากล

## พันธกิจ (MISSION) ของสำนักงานสาขาวิทยบริการเฉลิมพระเกียรติต่างประเทศ

๑. ส่งเสริมสนับสนุนการสร้างและขยายโอกาสทางการศึกษาของมหาวิทยาลัยรามคำแหงสู่สากล
๒. บริการและประสานงานกับคณาจารย์และหน่วยงานต่าง ๆ ในการดำเนินการจัดการเรียนการสอนและการจัดสอบของมหาวิทยาลัยรามคำแหงในต่างประเทศให้บรรลุตามวัตถุประสงค์
๓. บริการและประสานงานความร่วมมือระหว่างมหาวิทยาลัยรามคำแหง กับกระทรวงการต่างประเทศ สถานเอกอัครราชทูตไทย และสถานกงสุลใหญ่ไทยในต่างประเทศ ในการจัดสอบ ณ ศูนย์สอบต่างประเทศ และการขยายโอกาสทางการศึกษาสู่สากล
๔. บริการและประสานงานกับนักศึกษามหาวิทยาลัยรามคำแหง สาขาวิทยบริการฯ ต่างประเทศ ในการรับสมัครและลงทะเบียน การจัดส่งตำราและสื่อการสอน รวมทั้งการจัดสอบและการให้คำแนะนำปรึกษาเบื้องต้นแก่นักศึกษา
๕. สนับสนุนการพัฒนาคุณภาพและมาตรฐานการศึกษาของมหาวิทยาลัย เพื่อให้ผู้เรียนได้รับการศึกษาที่มีคุณภาพและมาตรฐาน
๖. ปรับปรุงและพัฒนาาระบบบริหารจัดการด้านต่าง ๆ ของสำนักงานฯ โดยยึดหลักธรรมาภิบาล ให้ความสำคัญการพัฒนาบุคลากร ซึ่งเปรียบเสมือนพลังของการพัฒนาองค์กร ใช้ทรัพยากรที่มีอยู่อย่างคุ้มค่า นำเทคโนโลยีสารสนเทศมาใช้และประยุกต์ใช้ในการทำงานให้ก่อเกิดประสิทธิผล
๗. ส่งเสริมและดำเนินการวิจัยในหัวข้อที่สอดคล้องกับพันธกิจ เพื่อนำผลมาเป็นแนวทางในการช่วยการตัดสินใจและพัฒนากิจการดำเนินงาน
๘. ส่งเสริมสนับสนุนให้บุคลากรและนักศึกษามีส่วนร่วมในการจัดกิจกรรมด้านทำนุบำรุงศิลปวัฒนธรรม รวมทั้งปลูกฝังจิตสำนึกให้นักศึกษาและบุคลากรให้รู้จักคุณค่า อนุรักษ์ ทำนุบำรุง และสืบทอดศิลปวัฒนธรรมไทย รวมทั้งการจัดกิจกรรมช่วยเหลือสังคมและอื่น ๆ
๙. การประชาสัมพันธ์ในต่างประเทศ

ผลการวิเคราะห์สภาพแวดล้อมศักยภาพ SWOT Analysis แผนปฏิบัติราชการ ๕ ปี (พ.ศ. ๒๕๖๖ – ๒๕๗๐) สำนักงานสาขาวิทยบริการเฉลิมพระเกียรติต่างประเท  
 (ที่มา : การประชุมคณะกรรมการจัดทำแผนปฏิบัติราชการ ๕ ปี (พ.ศ. ๒๕๖๖ – ๒๕๗๐) และแผนปฏิบัติราชการประจำปีงบประมาณ พ.ศ. ๒๕๖๖  
 สำนักงานสาขาวิทยบริการเฉลิมพระเกียรติต่างประเท ครั้งที่ ๔/๒๕๖๕ วาระที่ ๔.๑ เมื่อวันที่ ๘ ธันวาคม ๒๕๖๕)

● สภาพแวดล้อมภายในองค์กร

จุดแข็ง (Strengths)	จุดอ่อน (Weaknesses)
๑. ผู้บริหารมีศักยภาพสูง ๒. มีการบูรณาการหลักสูตรให้สอดคล้องกับความต้องการของผู้เรียน ๓. มีการกระจายโอกาส ความเสมอภาค และความเท่าเทียมกันทางการศึกษา มีศูนย์สอบกระจายอยู่ทั่วโลก ๔. กระทรวงการต่างประเทศ สถานเอกอัครราชทูตไทย และสถานกงสุลใหญ่ไทย ให้ความอนุเคราะห์สถานที่สอบและดำเนินการจัดสอบแก่นักศึกษา ณ สถานเอกอัครราชทูตไทย และสถานกงสุลใหญ่ไทยในต่างประเทศ ๕. มีการนำเทคโนโลยีมาปรับใช้ในระบบการเรียนการสอนและการสอบให้ทันสมัยมากขึ้น ๖. มีระบบการปฏิบัติงาน (System) ที่มีประสิทธิภาพ โปร่งใสและตรวจสอบได้ ๗. บุคลากรมีศักยภาพ รักษาวินัย จริยธรรมที่ดีขององค์กร ร่วมอนุรักษ์และเผยแพร่วัฒนธรรมประเพณีของไทย ๘. มีการหมุนเวียนบุคลากรที่เข้ามาใหม่ไปตามฝ่ายต่าง ๆ (Job Rotation)	๑. อัตราเพิ่มของนักศึกษาใหม่มีแนวโน้มลดลง ๒. ปัญหาด้านสื่อประกอบการเรียนบางกระบวนวิชา ๓. การประชาสัมพันธ์ในการรับสมัครนักศึกษาใหม่ยังไม่หลากหลาย

● สภาพแวดล้อมภายนอกองค์กร

โอกาส (Opportunities)	อุปสรรค (Threats)
๑. กระทรวงศึกษาธิการเปิดโอกาสการศึกษาทางไกลแก่คนไทยในต่างประเทศ ศึกษาต่อระดับมัธยมศึกษาตอนต้นและตอนปลาย ๒. นักศึกษาที่ยังไม่สำเร็จการศึกษาระดับปริญญาตรี ไปทำงานหรือย้ายไปอาศัยในต่างประเทศ ๓. ปัจจุบันประชาชนสนใจการศึกษามากขึ้น เพื่อนำความรู้มาพัฒนาคุณภาพชีวิตและอาชีพ ๔. รัฐบาลมีนโยบายพัฒนาคนทุกช่วงวัยโดยส่งเสริมการเรียนรู้ตลอดชีวิต	๑. การขยายการสอนสู่ต่างประเทศของมหาวิทยาลัยอื่นๆ ๒. การขยายตัวของการเรียนการสอนทางไกล ของสถาบันและมหาวิทยาลัยต่าง ๆ ทั่วโลก เพิ่มขึ้น ๓. ปัญหาภาวะเศรษฐกิจไทยและเศรษฐกิจตกต่ำทั่วโลก ๔. การเกิดโรคติดต่ออุบัติใหม่ โรคระบาด และภัยธรรมชาติ

TOWS MATRIX Analysis แผนปฏิบัติการสำนักงานสาขาวิทยบริการเฉลิมพระเกียรติต่างประเทศ

ปัจจัยภายใน	จุดแข็ง (Strengths)	จุดอ่อน (Weaknesses)
ปัจจัยภายนอก	๑. ผู้บริหารมีศักยภาพสูง ๒. มีการบูรณาการหลักสูตรให้สอดคล้องกับความต้องการของผู้เรียน ๓. มีการกระจายโอกาส ความเสมอภาค และความเท่าเทียมกันทางการศึกษามีศูนย์สอบกระจายอยู่ทั่วโลก ๔. กระทรวงการต่างประเทศ สถานเอกอัครราชทูตไทย และสถานกงสุลใหญ่ไทย ให้ความอนุเคราะห์สถานที่สอบและดำเนินการจัดสอบแก่นักศึกษา ณ สถานเอกอัครราชทูตไทย และสถานกงสุลใหญ่ไทยในต่างประเทศ ๕. มีการนำเทคโนโลยีมาปรับใช้ในระบบการเรียนการสอนและการสอบให้ทันสมัยมากขึ้น ๖. มีระบบการปฏิบัติงาน (System) ที่มีประสิทธิภาพ โปร่งใสและตรวจสอบได้ ๗. บุคลากรมีศักยภาพ รักชาตินิยม จริยธรรมที่ดีขององค์กร ร่วมอนุรักษ์และเผยแพร่วัฒนธรรมประเพณีของไทย ๘. มีการหมุนเวียนบุคลากรที่เข้ามาใหม่ไปตามฝ่ายต่าง ๆ (Job Rotation)	๑. อัตราเพิ่มของนักศึกษาใหม่มีแนวโน้มลดลง ๒. ปัญหาด้านสื่อประกอบการเรียนการสอนในบางกระบวนวิชา ๓. การประชาสัมพันธ์ในการรับสมัครนักศึกษาใหม่ยังไม่หลากหลาย
โอกาส (Opportunities)	กลยุทธ์ ( S + O )	กลยุทธ์ ( W + O )
๑. กระทรวงศึกษาธิการเปิดโอกาสการศึกษาทางไกลแก่คนไทยในต่างประเทศ ศึกษาต่อระดับมัธยมศึกษาตอนต้นและตอนปลาย ๒. นักศึกษาที่ยังไม่สำเร็จการศึกษาระดับปริญญาตรีไปทำงานหรือย้ายไปอาศัยในต่างประเทศ ๓. ปัจจุบันประชาชนสนใจการศึกษามากขึ้น เพื่อนำความรู้มาพัฒนาคุณภาพชีวิตและอาชีพ ๔. รัฐบาลมีนโยบายพัฒนาคนทุกช่วงวัยโดยส่งเสริมการเรียนรู้ตลอดชีวิต	๑. ขยายโอกาสและความเสมอภาคทางการศึกษาแก่คนไทยในต่างประเทศ ๒. ส่งเสริมการทำนุบำรุง/เผยแพร่ศิลปวัฒนธรรมไทยสู่สากล	๑. พัฒนาและขยายการประชาสัมพันธ์ให้เข้าถึงกลุ่มเป้าหมายให้มากขึ้น ๒. ส่งเสริมอาจารย์ผู้สอน/ผู้รับผิดชอบกระบวนวิชาเกี่ยวกับการพัฒนาสื่อการเรียน
อุปสรรค (Threats)	กลยุทธ์ ( S + T )	กลยุทธ์ ( W + T )
๑. การขยายการสอนสู่ต่างประเทศของมหาวิทยาลัยอื่นๆ ๒. การขยายตัวของการเรียนการสอนทางไกลของสถาบันและมหาวิทยาลัยต่าง ๆ ทั่วโลก เพิ่มขึ้น ๓. ปัญหาภาวะเศรษฐกิจไทยและเศรษฐกิจตกต่ำทั่วโลก ๔. การเกิดโรคติดต่ออุบัติใหม่ โรคระบาด และภัยธรรมชาติ	๑. ปรับปรุงระบบบริหารงานของหน่วยงานให้เป็นไปตามหลักธรรมาภิบาล ๒. พัฒนามาตรฐานและคุณภาพการศึกษา	๑. พัฒนาบุคลากรสายสนับสนุนวิชาการ ๒. พัฒนาและปรับปรุงการบริหารจัดการของหน่วยงานที่ดีและมีมาตรฐาน

Mind Map แสดงความเชื่อมโยงความสัมพันธ์ของแผนปฏิบัติการ ๕ ปี (พ.ศ. ๒๕๖๖ - ๒๕๗๐) มหาวิทยาลัยรามคำแหง กับสำนักงานสาขาวิทยบริการเฉลิมพระเกียรติต่างประเทศ

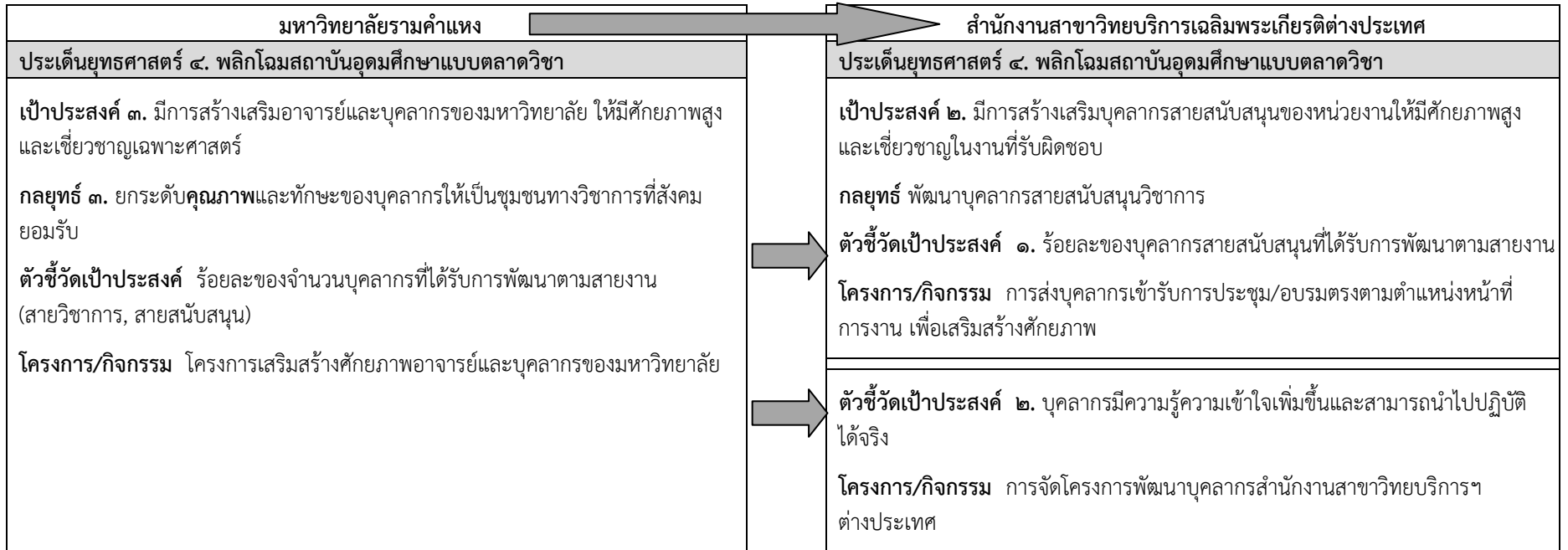
แผนปฏิบัติการมหาวิทยาลัยรามคำแหง				แผนปฏิบัติการสำนักงานสาขาวิทยบริการเฉลิมพระเกียรติต่างประเทศ				
พันธกิจ	ประเด็นยุทธศาสตร์	เป้าประสงค์	กลยุทธ์	กลยุทธ์	ตัวชี้วัดเป้าประสงค์	โครงการ/กิจกรรม	พันธกิจ	
มหาวิทยาลัยรามคำแหง ปฏิบัติตามพันธกิจหลัก ๕ ประการ ตามพระราชบัญญัติ การอุดมศึกษา พ.ศ. ๒๕๖๒ ได้แก่	๑. ส่งเสริมการศึกษาตลอด ชีวิต และพัฒนาคนทุกช่วง วัยอย่างยั่งยืน	๑. มีการจัดการศึกษาเพื่อการเรียนรู้ตลอดช่วงชีวิต (Lifelong Learning) อย่างมีคุณภาพมาตรฐานและ ยืดหยุ่นตามความเหมาะสมกับกำลังของทุก ๆ กลุ่มวัย (Enhancing Curriculum for desired learning outcomes)	๑. การจัดการศึกษาเพื่อการเรียนรู้ ตลอดชีวิต				๑. ส่งเสริมสนับสนุนการสร้างและขยายโอกาสทาง การศึกษาของมหาวิทยาลัยรามคำแหงสู่สากล  ๒. บริการและประสานงานกับคณาจารย์และหน่วยงาน ต่าง ๆ ในการดำเนินการจัดการเรียนการสอนและการจัด สอบของมหาวิทยาลัยรามคำแหงในต่างประเทศให้บรรลุ ตามวัตถุประสงค์  ๓. บริการและประสานงานความร่วมมือระหว่าง มหาวิทยาลัยรามคำแหง กับกระทรวงการต่างประเทศ สถานเอกอัครราชทูตไทยและสถานกงสุลใหญ่ไทยใน ต่างประเทศ ในการจัดส่งสอบ ณ ศูนย์สอบต่างประเทศ และการขยายโอกาสทางการศึกษาศู่สากล  ๔. บริการและประสานงานกับนักศึกษามหาวิทยาลัย รามคำแหง สาขาวิทยบริการฯ ต่างประเทศ ในการรับ สมัครและลงทะเบียน การจัดส่งตำราและสื่อการสอน รวมทั้งการจัดสอบและการให้คำแนะนำปรึกษาเบื้องต้น แก่นักศึกษา	
		๒.๑ กำลังคนได้รับการพัฒนาทักษะชีวิต (Soft Skill) และทักษะศตวรรษที่ ๒๑ ให้มีคุณภาพและสอดคล้อง กับความต้องการของประเทศ	๒. พัฒนาระบบการกำกับคุณภาพและ มาตรฐานหลักสูตร สอดคล้องกับความต้องการ ตลาดแรงงาน					
		๒.๒ กำลังคนได้รับการเสริมสร้างศักยภาพและสามารถ ปฏิบัติงานที่ตรงกับสาขาวิชา	๓. พัฒนากิจกรรมพื้นฐานและ สิ่งแวดล้อมในการใช้ชีวิต เพื่อ สนับสนุนการเรียนรู้ของผู้เรียน					
		๓.๑ กำลังคนได้รับการส่งเสริมความเป็น ผู้ประกอบการ (Entrepreneurship) SME ๓.๒ กำลังคนได้รับการส่งเสริมทักษะและ สภาพแวดล้อมพื้นฐานเพื่อประสิทธิภาพของการเรียนรู้	๔. ส่งเสริมศิลปะและวัฒนธรรมบูรณา การการเรียนรู้ การสอนเพื่อเสริมสร้าง เป็นพลเมืองให้แก่ผู้เรียน					
	๒. สร้างความเสมอภาคทาง สังคม สร้างและขยายโอกาส ทางการศึกษา	๑. มีการขยายโอกาสการเข้าถึงบริการวิชาการของ หน่วยงานโดยไม่ทิ้งใครไว้ข้างหลังทั้งส่วนกลางและส่วน ภูมิภาคที่สอดคล้องกับความต้องการของคนในพื้นที่ เพื่อสร้างคุณภาพชีวิตหรือต่อยอดการเรียนรู้ตลอดชีวิต	๑. สร้างโอกาสการเข้าถึงบริการทาง วิชาการ การศึกษาอย่างทั่วถึงและเป็น ธรรมโดยไม่ทิ้งใครไว้ข้างหลัง		๑. ขยายโอกาสและความเสมอภาคทาง การศึกษาแก่คนไทยในต่างประเทศ ๒. พัฒนาและขยายการประชาสัมพันธ์ให้ เข้าถึงกลุ่มเป้าหมายให้มากขึ้น	นักศึกษาใหม่สาขาวิทยบริการฯ ต่างประเทศ	การประชาสัมพันธ์การรับสมัคร นักศึกษาใหม่สาขาวิทยบริการฯ ต่างประเทศ (ตรงกับพันธกิจ ๑,๒,๓,๔,๕)	๕. สนับสนุนการพัฒนาคุณภาพและมาตรฐานการศึกษา ของมหาวิทยาลัย เพื่อให้ผู้เรียนได้รับการศึกษาที่มี คุณภาพและมาตรฐาน  ๖. ปรับปรุงและพัฒนากระบวนการบริหารจัดการด้านต่าง ๆ ของสำนักงานฯ โดยยึดหลักธรรมาภิบาล ให้ความสำคัญ การพัฒนาบุคลากรซึ่งเปรียบเสมือนพลังของการพัฒนา องค์กร ใช้ทรัพยากรที่มีอยู่อย่างคุ้มค่า นำเทคโนโลยี สารสนเทศมาใช้และประยุกต์ใช้ในการทำงานให้ก่อเกิด ประสิทธิผล  ๗. ส่งเสริมและดำเนินการวิจัยในหัวข้อที่สอดคล้องกับ พันธกิจ เพื่อนำผลมาเป็นแนวทางในการช่วยการ ตัดสินใจและพัฒนาการดำเนินงาน  ๘. ส่งเสริมสนับสนุนให้บุคลากรและนักศึกษามีส่วนร่วม ในการจัดกิจกรรมทำนุบำรุงศิลปวัฒนธรรม รวมทั้ง ปลูกฝังจิตสำนึกให้นักศึกษาและบุคลากรให้รู้จักคุณค่า อนุรักษ์ ทำนุบำรุงและสืบทอดศิลปวัฒนธรรมไทย รวมทั้งการจัดกิจกรรมช่วยเหลือสังคมและอื่น ๆ  ๙. การประชาสัมพันธ์ในต่างประเทศ
		๒. ชุมชนและผู้รับบริการ โดยระดับทักษะความรู้ ผลิตภัณฑ์ สร้างมูลค่าทางเศรษฐกิจ สังคม หรือมี คุณภาพชีวิตที่ดีขึ้น	๒. เสริมสร้างความเข้มแข็งและความ ยั่งยืนของชุมชนและท้องถิ่นจากผล การให้บริการทางวิชาการ					
	๓. มีการบริการวิชาการของมหาวิทยาลัยมีความ เข้มแข็ง มีเอกภาพ และเป็นรูปธรรม สามารถขับเคลื่อน ได้อย่างคล่องตัว	๓. สร้างความเข้มแข็ง ความเป็น เอกภาพและความคล่องตัวด้านบริการ วิชาการ						
	๓.๑. การวิจัย เทคโนโลยีและ นวัตกรรมทางการศึกษา	๑. มหาวิทยาลัยมีความพร้อมของปัจจัยเกื้อหนุนเพื่อ การวิจัยนวัตกรรม และจัดการผลประโยชน์จาก ทรัพย์สินทางปัญญา	๑. พัฒนาระบบการบริหารการวิจัย และผลประโยชน์จากทรัพย์สินทาง ปัญญา					
	๔. การทำนุบำรุงศิลปะและ วัฒนธรรม	๒. มหาวิทยาลัยมีผลงานวิจัยสร้างองค์ความรู้เทคโนโลยี และนวัตกรรมที่ถูกเผยแพร่ ถ่ายทอดและถูกนำไป ประยุกต์ใช้เพื่อให้เกิดประโยชน์ต่อประเทศ	๒. ส่งเสริมการวิจัยและการสร้างความ ร่วมมือและการถ่ายทอดองค์ความรู้เพื่อการ พัฒนาสังคม เศรษฐกิจและสิ่งแวดล้อม					
		๑. มหาวิทยาลัยมีอัตลักษณ์และภาพลักษณ์องค์กรที่ ทันสมัย มุ่งสู่มหาวิทยาลัยดิจิทัล	๑. สร้างภาพลักษณ์มหาวิทยาลัยที่ ทันสมัยด้วยการพัฒนาระบบ ฐานข้อมูลและการบริหารที่ทันสมัย					
๕. การบริหารจัดการตาม อำนาจและหน้าที่ที่กฎหมาย กำหนด	๑. มหาวิทยาลัยมีประสิทธิภาพ มีความคล่องตัวในการ บริหารจัดการ มีผลสัมฤทธิ์และเกิดความคุ้มค่าในการจัด การศึกษาโดยยึดหลักธรรมาภิบาล	๒. มหาวิทยาลัยมีประสิทธิภาพ มีความคล่องตัวในการ บริหารจัดการ	๒. พัฒนาระบบบริหารจัดการศึกษาเชิง ธรรมาภิบาล	๑. พัฒนาระบบและคุณภาพการศึกษา ๒. ปรับปรุงระบบบริหารงานของ หน่วยงานให้เป็นไปตามหลักธรรมาภิบาล ๓. พัฒนาและปรับปรุงการบริหารจัดการ ของหน่วยงานที่ดีและมีมาตรฐาน	ผลการประเมินคุณภาพการศึกษาใน ระบบ QA ของหน่วยงาน	การดำเนินงานของหน่วยงานตามระบบ และมาตรฐานการประกันคุณภาพ การศึกษาภายใน (ตรงกับพันธกิจ ๕,๖,๗)	๙. การประชาสัมพันธ์ในต่างประเทศ	
		๓. มีการสร้างเสริมอาจารย์และบุคลากรของ มหาวิทยาลัย ให้มีศักยภาพสูงและเชี่ยวชาญเฉพาะ ศาสตร์	๓. ยกระดับคุณภาพและทักษะของ บุคลากรให้เป็นชุมชนทางวิชาการที่ สังคมยอมรับ			๑. ร้อยละของบุคลากรสาย สนับสนุนที่ได้รับการพัฒนาตามสาย งาน  ๒. บุคลากรมีความรู้ความเข้าใจ เพิ่มขึ้นและสามารถนำไปปฏิบัติได้ จริง		
	๔. มีระบบนิเวศที่เอื้อต่อการจัดการสถานที่การเรียนรู้ ของทุกกลุ่ม สามารถสร้างศักยภาพ	๔. พัฒนาระบบนิเวศและสร้าง มูลค่าเพิ่มจากสินทรัพย์ของ มหาวิทยาลัย						

ผังแสดงความเชื่อมโยงความสัมพันธ์ของประเด็นยุทธศาสตร์ / เป้าประสงค์ / กลยุทธ์ / ตัวชี้วัดเป้าประสงค์ / โครงการกิจกรรม  
ของแผนปฏิบัติการ ๕ ปี (พ.ศ. ๒๕๖๖ – ๒๕๗๐) มหาวิทยาลัยรามคำแหง กับสำนักงานสาขาวิทยบริการเฉลิมพระเกียรติต่างประเทศ

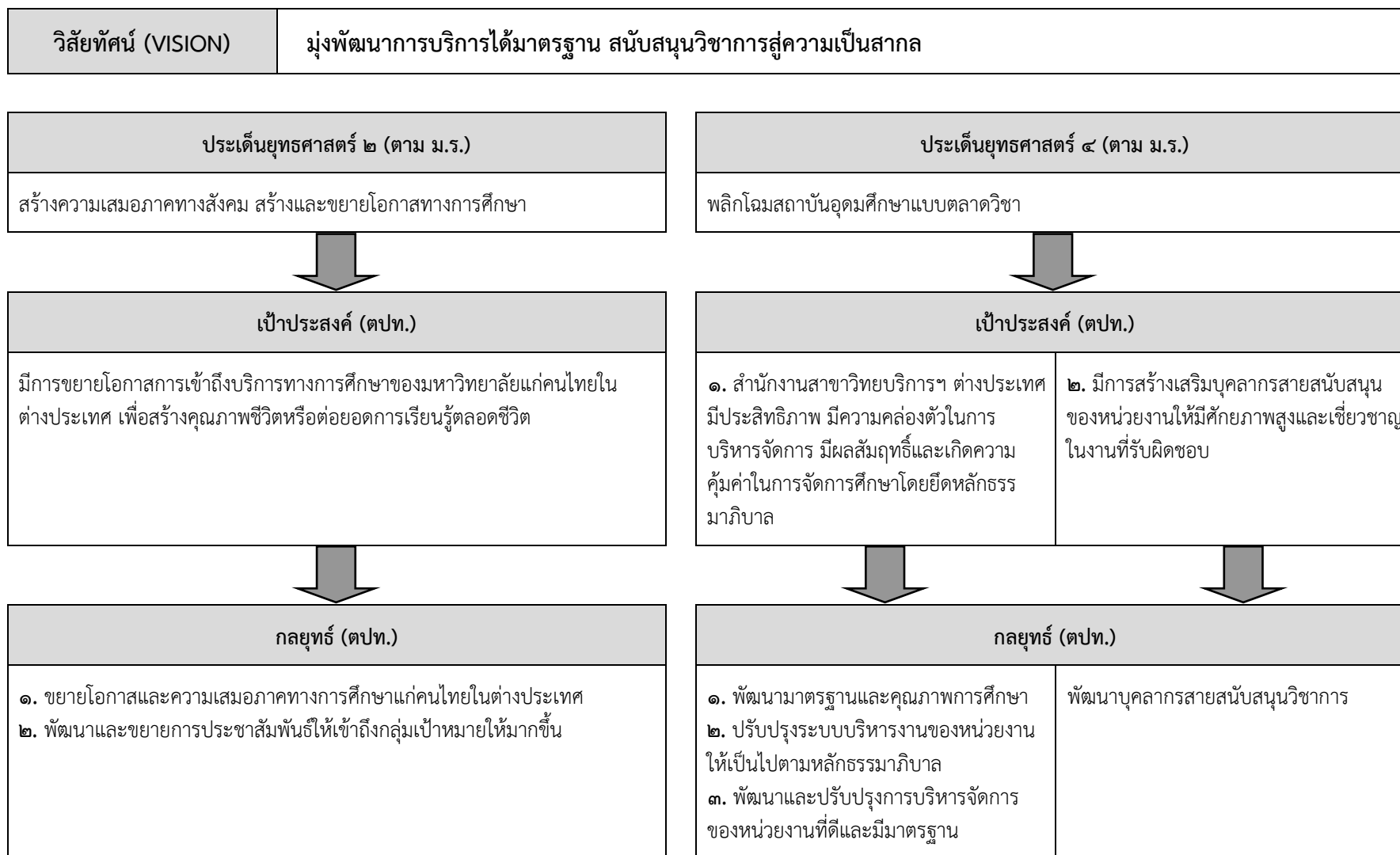
มหาวิทยาลัยรามคำแหง	สำนักงานสาขาวิทยบริการเฉลิมพระเกียรติต่างประเทศ
<b>ประเด็นยุทธศาสตร์ ๒. สร้างความเสมอภาคทางสังคม สร้างและขยายโอกาสทางการศึกษา</b>	<b>ประเด็นยุทธศาสตร์ ๒. สร้างความเสมอภาคทางสังคม สร้างและขยายโอกาสทางการศึกษา</b>
<p><b>เป้าประสงค์ ๑.</b> มีการขยายโอกาสการเข้าถึงบริการวิชาการของหน่วยงานโดยไม่ทิ้งใครไว้ข้างหลังทั้งส่วนกลางและส่วนภูมิภาคที่สอดคล้องกับความต้องการของคนในพื้นที่ เพื่อสร้างคุณภาพชีวิตหรือต่อยอดการเรียนรู้ตลอดชีวิต</p> <p><b>กลยุทธ์ ๑.</b> สร้างโอกาสการเข้าถึงบริการทางวิชาการ การศึกษาอย่างทั่วถึงและเป็นธรรม โดยไม่ทิ้งใครไว้ข้างหลัง</p> <p><b>ตัวชี้วัดเป้าประสงค์</b></p> <ul style="list-style-type: none"> <li>- ไม่มีที่สอดคล้องกับ ม.ร.</li> </ul> <p><b>โครงการ/กิจกรรม</b></p> <ul style="list-style-type: none"> <li>- ไม่มีที่สอดคล้องกับ ม.ร.</li> </ul>	<p><b>เป้าประสงค์</b> มีการขยายโอกาสการเข้าถึงบริการทางการศึกษาของมหาวิทยาลัย แก่คนไทยในต่างประเทศ เพื่อสร้างคุณภาพชีวิตหรือต่อยอดการเรียนรู้ตลอดชีวิต</p> <p><b>กลยุทธ์</b></p> <ol style="list-style-type: none"> <li>๑. ขยายโอกาสและความเสมอภาคทางการศึกษาแก่คนไทยในต่างประเทศ</li> <li>๒. พัฒนาและขยายการประชาสัมพันธ์ให้เข้าถึงกลุ่มเป้าหมายให้มากขึ้น</li> </ol> <p><b>ตัวชี้วัดเป้าประสงค์</b> นักศึกษาใหม่สาขาวิทยบริการฯ ต่างประเทศ</p> <p><b>โครงการ/กิจกรรม</b> การประชาสัมพันธ์การรับสมัครนักศึกษาใหม่สาขาวิทยบริการฯ ต่างประเทศ</p>
<b>ประเด็นยุทธศาสตร์ ๔. พลิกโฉมสถาบันอุดมศึกษาแบบตลาดวิชา</b>	<b>ประเด็นยุทธศาสตร์ ๔. พลิกโฉมสถาบันอุดมศึกษาแบบตลาดวิชา</b>
<p><b>เป้าประสงค์ ๒.</b> มหาวิทยาลัยมีประสิทธิภาพ มีความคล่องตัวในการบริหารจัดการ มีผลสัมฤทธิ์และเกิดความคุ้มค่าในการจัดการศึกษาโดยยึดหลักธรรมาภิบาล</p> <p><b>กลยุทธ์ ๒.</b> พัฒนาการบริหารจัดการศึกษาเชิงธรรมาภิบาล</p> <p><b>ตัวชี้วัดเป้าประสงค์</b> ผลการประเมินคุณภาพการศึกษาในระดับหน่วยงานของ มหาวิทยาลัย ผ่านการประเมิน (ระบบ QA ไม่ต่ำกว่าระดับ ๔, ระบบ ISO ผลการประเมินผ่านเกณฑ์)</p> <p><b>โครงการ/กิจกรรม</b> โครงการพัฒนาระบบการประเมินมาตรฐานคุณภาพการศึกษาและการให้บริการด้านการศึกษา (ระบบ QA, ระบบ ISO)</p>	<p><b>เป้าประสงค์ ๑.</b> สำนักงานสาขาวิทยบริการฯ ต่างประเทศมีประสิทธิภาพ มีความคล่องตัวในการบริหารจัดการ มีผลสัมฤทธิ์และเกิดความคุ้มค่าในการจัดการศึกษาโดยยึดหลักธรรมาภิบาล</p> <p><b>กลยุทธ์ ๑.</b> พัฒนามาตรฐานและคุณภาพการศึกษา</p> <ol style="list-style-type: none"> <li>๒. ปรับปรุงระบบบริหารงานของหน่วยงานให้เป็นไปตามหลักธรรมาภิบาล</li> <li>๓. พัฒนาและปรับปรุงการบริหารจัดการของหน่วยงานที่ดีและมีมาตรฐาน</li> </ol> <p><b>ตัวชี้วัดเป้าประสงค์</b> ผลการประเมินคุณภาพการศึกษาในระบบ QA ของหน่วยงาน</p> <p><b>โครงการ/กิจกรรม</b> การดำเนินงานของหน่วยงานตามระบบและมาตรฐานการประกันคุณภาพการศึกษาภายใน</p>



(ต่อ)



แผนผังเชิงยุทธศาสตร์ของสำนักงานสาขาวิทยบริการเฉลิมพระเกียรติต่างประเทศ (Strategy Map)



แผนผังเชิงยุทธศาสตร์ของสำนักงานสาขาวิทยบริการเฉลิมพระเกียรติต่างประเทศ (Strategy Map) (ต่อ)

ประเด็นยุทธศาสตร์/กลยุทธ์	ด้านคุณภาพ	ด้านประสิทธิภาพ	ด้านประสิทธิผล	ด้านการพัฒนาองค์กร
<b>ประเด็นยุทธศาสตร์ ๒ สร้างความเสมอภาคทางสังคม สร้างและขยายโอกาสทางการศึกษา (ตาม ม.ร.)</b>				
<b>กลยุทธ์ (ม.ร.)</b> สร้างโอกาสการเข้าถึงบริการทางวิชาการ การศึกษาอย่างทั่วถึงและเป็นธรรมโดยไม่ทิ้งใครไว้ข้างหลัง  <b>กลยุทธ์ (ตปท.)</b> ๑. ขยายโอกาสและความเสมอภาคทางการศึกษาแก่คนไทยในต่างประเทศ ๒. พัฒนาและขยายการประชาสัมพันธ์ให้เข้าถึงกลุ่มเป้าหมายให้มากขึ้น	•	•	•	•
<b>ประเด็นยุทธศาสตร์ ๔ พลิกโฉมสถาบันอุดมศึกษาแบบตลาดวิชา (ตาม ม.ร.)</b>				
<b>กลยุทธ์ (ม.ร.)</b> พัฒนาการบริหารจัดการศึกษาเชิงธรรมาภิบาล  <b>กลยุทธ์ (ตปท.)</b> ๑. พัฒนามาตรฐานและคุณภาพการศึกษา ๒. ปรับปรุงระบบบริหารงานของหน่วยงานให้เป็นไปตามหลักธรรมาภิบาล ๓. พัฒนาและปรับปรุงการบริหารจัดการของหน่วยงานที่ดีและมีมาตรฐาน	•	•	•	•
<b>กลยุทธ์ (ม.ร.)</b> ยกระดับคุณภาพและทักษะของบุคลากรให้เป็นชุมชนทางวิชาการที่สังคมยอมรับ  <b>กลยุทธ์ (ตปท.)</b> พัฒนาบุคลากรสายสนับสนุนวิชาการ	•	•	•	•

สรุปพันธกิจ / ประเด็นยุทธศาสตร์ / เป้าประสงค์ / กลยุทธ์ / ตัวชี้วัดเป้าประสงค์ / โครงการกิจกรรม  
ของแผนปฏิบัติการ ๕ ปี (พ.ศ. ๒๕๖๖ - ๒๕๗๐) สำนักงานสาขาวิทยบริการเฉลิมพระเกียรติต่างประเทศ

พันธกิจ (ม.ร.)	ประเด็นยุทธศาสตร์ (ตาม ม.ร.)	เป้าประสงค์	กลยุทธ์	ตัวชี้วัดเป้าประสงค์	โครงการ/กิจกรรม
๑. การจัดการศึกษา	๒. สร้างความเสมอภาคทางสังคม สร้างและขยายโอกาสทางการศึกษา	(ตปท.) มีการขยายโอกาสการเข้าถึงบริการทางการศึกษาของมหาวิทยาลัยแก่คนไทยในต่างประเทศ เพื่อสร้างคุณภาพชีวิตหรือต่อยอดการเรียนรู้ตลอดชีวิต  <i>สอดคล้องกับ ม.ร.</i> ๑. มีการขยายโอกาสการเข้าถึงบริการวิชาการของหน่วยงานโดยไม่ทิ้งใครไว้ข้างหลังทั้งส่วนกลางและส่วนภูมิภาคที่สอดคล้องกับความต้องการของคนในพื้นที่ เพื่อสร้างคุณภาพชีวิตหรือต่อยอดการเรียนรู้ตลอดชีวิต	(ตปท.) ๑. ขยายโอกาสและความเสมอภาคทางการศึกษาแก่คนไทยในต่างประเทศ ๒. พัฒนาและขยายการประชาสัมพันธ์ให้เข้าถึงกลุ่มเป้าหมายให้มากขึ้น  <i>สอดคล้องกับ ม.ร.</i> ๑. สร้างโอกาสการเข้าถึงบริการทางการศึกษาอย่างทั่วถึงและเป็นธรรมโดยไม่ทิ้งใครไว้ข้างหลัง	(ตปท.) นักศึกษาใหม่สาขาวิทยบริการฯ ต่างประเทศ  <i>ไม่มีที่สอดคล้องกับ ม.ร.</i>	(ตปท.) การประชาสัมพันธ์รับสมัครนักศึกษาใหม่สาขาวิทยบริการฯ ต่างประเทศ (ตรงกับพันธกิจ ตปท. ๑,๒,๓, ๔,๙)  <i>ไม่มีที่สอดคล้องกับ ม.ร.</i>
๕. การบริหารจัดการตามอำนาจหน้าที่ที่กฎหมายกำหนด	๔. พลิกโฉมสถาบันอุดมศึกษาแบบตลาดวิชา	(ตปท.) ๑. สำนักงานสาขาวิทยบริการฯ ต่างประเทศมีประสิทธิภาพ มีความคล่องตัวในการบริหารจัดการ มีผลสัมฤทธิ์และเกิดความคุ้มค่าในการจัดการศึกษาโดยยึดหลักธรรมาภิบาล  <i>สอดคล้องกับ ม.ร.</i> ๒. มหาวิทยาลัยมีประสิทธิภาพ มีความคล่องตัวในการบริหารจัดการ มีผลสัมฤทธิ์และเกิดความคุ้มค่าในการจัดการศึกษาโดยยึดหลักธรรมาภิบาล	(ตปท.) ๑. พัฒนามาตรฐานและคุณภาพการศึกษา ๒. ปรับปรุงระบบบริหารงานของหน่วยงานให้เป็นไปตามหลักธรรมาภิบาล ๓. พัฒนาและปรับปรุงการบริหารจัดการของหน่วยงานที่ดีและมีมาตรฐาน  <i>สอดคล้องกับ ม.ร.</i> ๒. พัฒนาการบริหารจัดการศึกษาเชิงธรรมาภิบาล	(ตปท.) ผลการประเมินคุณภาพการศึกษาในระบบ QA ของหน่วยงาน  <i>สอดคล้องกับ ม.ร.</i> ผลการประเมินคุณภาพการศึกษาในระดับหน่วยงานของมหาวิทยาลัย ผ่านการประเมิน (ระบบ QA ไม่ต่ำกว่าระดับ ๔, ระบบ ISO ผลการประเมินผ่านเกณฑ์)	(ตปท.) การดำเนินงานของหน่วยงานตามระบบและมาตรฐานการประกันคุณภาพการศึกษาภายใน (ตรงกับพันธกิจ ตปท. ๕,๖,๗)  <i>สอดคล้องกับ ม.ร.</i> โครงการพัฒนาระบบการประเมินมาตรฐานคุณภาพการศึกษาและการให้บริการด้านการศึกษา (ระบบ QA, ระบบ ISO)

(ต่อ)

พันธกิจ (ม.ร.)	ประเด็นยุทธศาสตร์ (ตาม ม.ร.)	เป้าประสงค์	กลยุทธ์	ตัวชี้วัดเป้าประสงค์	โครงการ/กิจกรรม
๕. การบริหารจัดการ ตามอำนาจหน้าที่ที่ กฎหมายกำหนด	๔. พลิกโฉม สถาบันอุดมศึกษาแบบ ตลาดวิชา	(ตปท.) ๒. มีการสร้างเสริมบุคลากรสาย สนับสนุนของหน่วยงานให้มี ศักยภาพสูงและเชี่ยวชาญในงาน ที่รับผิดชอบ  <i>สอดคล้องกับ ม.ร.</i> ๓. มีการสร้างเสริมอาจารย์และบุคลากร ของมหาวิทยาลัย ให้มีศักยภาพสูงและ เชี่ยวชาญเฉพาะศาสตร์	(ตปท.) พัฒนาบุคลากรสายสนับสนุน วิชาการ  <i>สอดคล้องกับ ม.ร.</i> ๓. ยกระดับคุณภาพและทักษะบุคลากร ให้เป็นชุมชนทางวิชาการที่สังคมยอมรับ	(ตปท.) ๑. ร้อยละของบุคลากรสาย สนับสนุนที่ได้รับการพัฒนา ตามสายงาน  <i>สอดคล้องกับ ม.ร.</i> ร้อยละของจำนวนบุคลากรที่ได้รับ การพัฒนาตามสายงาน (สายวิชาการ สายสนับสนุน)	(ตปท.) ๑. การส่งบุคลากรเข้ารับการ ประชุม/อบรมตรงตามตำแหน่ง หน้าที่การงาน เพื่อเสริมสร้าง ศักยภาพ (ตรงกับพันธกิจ ตปท. ๖)  <i>สอดคล้องกับ ม.ร.</i> โครงการเสริมสร้างศักยภาพอาจารย์ และบุคลากรของมหาวิทยาลัย
				(ตปท.) ๒. บุคลากรมีความรู้ความเข้าใจ เพิ่มขึ้นและสามารถนำไปปฏิบัติ ได้จริง  <i>ไม่มีที่สอดคล้องกับ ม.ร.</i>	(ตปท.) ๒. การจัดโครงการพัฒนา บุคลากรสำนักงานสาขาวิทย บริการฯ ต่างประเทศ (ตรงกับพันธกิจ ตปท. ๖)  <i>สอดคล้องกับ ม.ร.</i> โครงการเสริมสร้างศักยภาพอาจารย์และ บุคลากรของมหาวิทยาลัย

รายละเอียดแผนปฏิบัติการ ๕ ปี (พ.ศ. ๒๕๖๖ - ๒๕๗๐) สำนักงานสาขาวิทยบริการเฉลิมพระเกียรติต่างประเทศ

หน่วย: ล้านบาท

ประเด็นยุทธศาสตร์/ เป้าประสงค์/กลยุทธ์	ตัวชี้วัดเป้าประสงค์ (ตปท.)	ค่าเป้าหมายประจำปีงบประมาณ					ที่มา	โครงการ/กิจกรรม (ตปท.)	วงเงินงบประมาณประจำปีงบประมาณ										ผู้รับผิดชอบ			
		๒๕๖๖	๒๕๖๗	๒๕๖๘	๒๕๖๙	๒๕๗๐			๒๕๖๖		๒๕๖๗		๒๕๖๘		๒๕๖๙		๒๕๗๐			รวมงบประมาณ		
									แผ่นดิน	รายได้	แผ่นดิน	รายได้	แผ่นดิน	รายได้	แผ่นดิน	รายได้	แผ่นดิน	รายได้		แผ่นดิน	รายได้	
<b>ประเด็นยุทธศาสตร์ ๒ (ตาม ม.ร.)</b>																						
สร้างความเสมอภาคทางสังคม																						
สร้างและขยายโอกาสทางการศึกษา																						
<b>เป้าประสงค์ (ตปท.)</b>																						
มีการขยายโอกาสการเข้าถึงบริการ	นักศึกษาใหม่สาขาวิทยบริการฯ	ร้อยละ	ร้อยละ	ร้อยละ	ร้อยละ	ร้อยละ	ตปท.	การประชาสัมพันธ์การรับสมัครนักศึกษา	-	-	-	-	-	-	-	-	-	-	-	-	-	-
ทางการศึกษาของมหาวิทยาลัยแก่คน	ต่างประเทศ	๙๕	๙๕	๙๕	๙๕	๙๕		ใหม่สาขาวิทยบริการฯ ต่างประเทศ														งานบริการการ
ไทยในต่างประเทศ เพื่อสร้างคุณภาพ		ของเป้าหมายที่กำหนด																				ศึกษาต่างประเทศ
ชีวิตหรือต่อยอดการเรียนรู้ตลอดชีวิต		(๕๐คน)	(๕๕คน)	(๖๐คน)	(๖๕คน)	(๗๐คน)																
<b>กลยุทธ์ (ตปท.)</b>																						
๑. ขยายโอกาสและความเสมอภาค																						
ทางการศึกษาแก่คนไทยในต่างประเทศ																						
๒. พัฒนาและขยายการประชาสัมพันธ์																						
ให้เข้าถึงกลุ่มเป้าหมายให้มากขึ้น																						
<b>สอดคล้องกับเป้าประสงค์ ม.ร.</b>																						
๑. มีการขยายโอกาสการเข้าถึงบริการ																						
วิชาการของหน่วยงานโดยไม่มีใครไว้																						
ข้างหลังทั้งส่วนกลางและส่วนภูมิภาค																						
ที่สอดคล้องกับความต้องการของคน																						
ในพื้นที่ เพื่อสร้างคุณภาพชีวิตหรือ																						
ต่อยอดการเรียนรู้ตลอดชีวิต																						
<b>สอดคล้องกับกลยุทธ์ ม.ร.</b>																						
๑. สร้างโอกาสการเข้าถึงบริการทาง																						
วิชาการ การศึกษาอย่างทั่วถึงและเป็น																						
ธรรมโดยไม่มีใครไว้ข้างหลัง																						

ประเด็นยุทธศาสตร์/ เป้าประสงค์/กลยุทธ์	ตัวชี้วัดเป้าประสงค์ (ตปท.)	ค่าเป้าหมายประจำปีงบประมาณ					ที่มา	โครงการ/กิจกรรม (ตปท.)	วงเงินงบประมาณประจำปีงบประมาณ										ผู้รับผิดชอบ
		๒๕๖๖		๒๕๖๗		๒๕๖๘			๒๕๖๘		๒๕๖๙		๒๕๗๐		รวมงบประมาณ				
		แผ่นดิน	รายได้	แผ่นดิน	รายได้	แผ่นดิน			รายได้	แผ่นดิน	รายได้	แผ่นดิน	รายได้	แผ่นดิน	รายได้	แผ่นดิน	รายได้		
<b>ประเด็นยุทธศาสตร์ ๔ (ตาม ม.ร.)</b>																			
<b>พลิกโฉมสถาบันอุดมศึกษาแบบ</b>																			
<b>ตลาดวิชา</b>																			
<b>เป้าประสงค์ (ตปท.)</b>																			
<b>๑. สำนักงานสาขาวิทยบริการฯ</b>	ผลการประเมินคุณภาพการศึกษา	ตั้งแต่	ตั้งแต่	ตั้งแต่	ตั้งแต่	ตั้งแต่	ตปท.	การดำเนินงานของหน่วยงานตามระบบ	-	-	-	-	-	-	-	-	-	-	-
ต่างประเทศมีประสิทธิภาพ มีความ	ในระบบ QA ของหน่วยงาน	ระดับดี	ระดับดี	ระดับดี	ระดับดี	ระดับดี		และมาตรฐานการประกันคุณภาพการ											
คล่องตัวในการบริหารจัดการ		๔.๐๐	๔.๐๐	๔.๐๐	๔.๐๐	๔.๐๐		ศึกษาภายใน											
มีผลสัมฤทธิ์และเกิดความคุ้มค่าในการ		ขึ้นไป	ขึ้นไป	ขึ้นไป	ขึ้นไป	ขึ้นไป													
จัดการศึกษาโดยยึดหลักธรรมาภิบาล																			
<b>กลยุทธ์ (ตปท.)</b>																			
<b>๑. พัฒนามาตรฐานและคุณภาพการ</b>	ศึกษา																		
<b>๒. ปรับปรุงระบบบริหารงานของ</b>	หน่วยงานให้เป็นไปตามหลัก																		
<b>ธรรมาภิบาล</b>																			
<b>๓. พัฒนาและปรับปรุงการบริหาร</b>	จัดการของหน่วยงานที่ดีและมี																		
<b>มาตรฐาน</b>																			
<b>สอดคล้องกับเป้าประสงค์ ม.ร.</b>																			
<b>๒. มหาวิทยาลัยมีประสิทธิภาพ</b>																			
<b>มีความคล่องตัวในการบริหารจัดการ</b>																			
<b>มีผลสัมฤทธิ์และเกิดความคุ้มค่าในการ</b>																			
<b>จัดการศึกษาโดยยึดหลักธรรมาภิบาล</b>																			
<b>สอดคล้องกับกลยุทธ์ ม.ร.</b>																			
<b>๒. พัฒนาการบริหารจัดการศึกษา</b>																			
<b>เชิงธรรมาภิบาล</b>																			





ประมาณการค่าใช้จ่ายทางการเงินของสำนักงานสาขาวิทยบริการเฉลิมพระเกียรติต่างประเทศ ทุกประเภทรายจ่าย ปีงบประมาณ พ.ศ. ๒๕๖๖ - ๒๕๗๐

หน่วย : ล้านบาท

ภารกิจประจำ/พื้นฐาน	ปี ๒๕๖๖	ปี ๒๕๖๗	ปี ๒๕๖๘	ปี ๒๕๖๙	ปี ๒๕๗๐	รวมปี ๒๕๖๖ - ๒๕๗๐
<b>เงินรายได้ - ม.ร.</b>						
<b>กองทุนทั่วไป</b>						
๑. งบบุคลากร						
๑.๑ ค่าจ้างประจำ						
๑.๑.๑ ลูกจ้างมหาวิทยาลัย	๐.๒๐๓๙	๐.๒๑๖๑	๐.๒๒๙๑	๐.๒๔๒๘	๐.๒๕๗๔	๑.๑๔๙๓
๒. งบดำเนินงาน						
๒.๑ ค่าสาธารณูปโภค	๐.๘๐๐๐	๐.๕๐๐๐	๐.๕๐๐๐	๐.๕๐๐๐	๐.๕๐๐๐	๒.๘๐๐๐
๓. งบเงินอุดหนุน						
๓.๑ เงินอุดหนุนค่าใช้จ่ายบุคลากร						
๓.๑.๑ ค่าจ้างพนักงานมหาวิทยาลัย	๓.๐๒๐๑	๓.๒๖๒๙	๓.๔๕๘๗	๓.๖๖๖๒	๓.๘๘๖๒	๑๗.๒๙๔๑
<b>รวม</b>	<b>๔.๐๒๔๐</b>	<b>๓.๙๗๙๐</b>	<b>๔.๑๘๗๘</b>	<b>๔.๔๐๙๐</b>	<b>๔.๖๔๓๖</b>	<b>๒๑.๒๔๓๔</b>
<b>เงินรายได้ - หน่วยงาน</b>						
<b>กองทุนทั่วไป</b>						
๑. งบดำเนินงาน						
๑.๑ ค่าตอบแทน	๐.๐๔๐๐	๐.๐๔๐๐	๐.๐๔๐๐	๐.๐๔๐๐	๐.๐๔๐๐	๐.๒๐๐๐
๑.๒ ค่าใช้สอย	๐.๐๖๐๐	๐.๐๖๐๐	๐.๐๖๐๐	๐.๐๖๐๐	๐.๐๖๐๐	๐.๓๐๐๐
๑.๓ ค่าวัสดุ	๐.๐๘๐๐	๐.๐๘๐๐	๐.๐๘๐๐	๐.๐๘๐๐	๐.๐๘๐๐	๐.๔๐๐๐
๑.๔ ค่าสาธารณูปโภค	๐.๐๒๐๐	๐.๐๒๐๐	๐.๐๒๐๐	๐.๐๒๐๐	๐.๐๒๐๐	๐.๑๐๐๐
๒. งบรายจ่ายอื่น						
๒.๑ โครงการบริหารการเรียนการสอน	๓.๓๔๓๐	๓.๓๔๓๐	๓.๓๔๓๐	๓.๓๔๓๐	๓.๓๔๓๐	๑๖.๗๑๕๐
<b>กองทุนพัฒนาบุคลากร</b>						
๑. งบเงินอุดหนุน (ตามยุทธศาสตร์)						
๑.๑ เงินอุดหนุนกิจกรรมพัฒนาบุคลากร	๐.๐๒๐๐	๐.๐๒๐๐	๐.๐๒๐๐	๐.๐๒๐๐	๐.๐๒๐๐	๐.๑๐๐๐
<b>กองทุนสินทรัพย์ถาวร</b>						
๑. งบลงทุน						
๑.๑ ค่าครุภัณฑ์	๐.๐๕๒๐	-	๐.๐๔๕๐	-	๐.๐๕๐๐	๐.๑๔๗๐
<b>รวม</b>	<b>๓.๖๑๕๐</b>	<b>๓.๕๖๓๐</b>	<b>๓.๖๐๘๐</b>	<b>๓.๕๖๓๐</b>	<b>๓.๖๑๓๐</b>	<b>๑๗.๙๖๒๐</b>
<b>รวมทั้งสิ้น</b>	<b>๗.๖๓๙๐</b>	<b>๗.๕๔๒๐</b>	<b>๗.๗๙๕๘</b>	<b>๗.๙๗๒๐</b>	<b>๘.๒๕๖๖</b>	<b>๓๙.๒๐๕๔</b>

# ภาคผนวก

## คำอธิบายสภาพแวดล้อมที่มีผลต่อองค์กร

### ● สภาพแวดล้อมภายในองค์กร

#### จุดแข็ง (Strengths)

##### ๑. ผู้บริหารมีศักยภาพสูง

**คำอธิบาย:** ผู้บริหารสูงสุดมีความรู้ความสามารถและศักยภาพสูงในการบริหารจัดการ โดยมีหลักธรรมาภิบาล ๑๐ ข้อ ในการปฏิบัติราชการและบังคับบัญชาผู้ใต้บังคับบัญชา จนประสบความสำเร็จด้วยดีเสมอมา

##### ๒. มีการบูรณาการหลักสูตรให้สอดคล้องกับความต้องการของผู้เรียน

**คำอธิบาย:** มหาวิทยาลัยรามคำแหง สาขาวิทยบริการฯ ต่างประเทศ เปิดการเรียนการสอนระดับปริญญาตรี ๔ หลักสูตร ได้แก่ หลักสูตรนิติศาสตร์บัณฑิต หลักสูตรบริหารธุรกิจบัณฑิต หลักสูตรรัฐศาสตรบัณฑิต และหลักสูตรศึกษาศาสตรบัณฑิต ซึ่งเป็นการบูรณาการหลักสูตรให้สอดคล้องกับความต้องการของผู้เรียนที่มีข้อจำกัดเรื่องหน้าที่การงาน และถิ่นพำนักที่อาศัยในต่างประเทศ

##### ๓. มีการกระจายโอกาส ความเสมอภาค และความเท่าเทียมกันทางการศึกษา มีศูนย์สอบกระจายอยู่ทั่วโลก

**คำอธิบาย:** มีศูนย์สอบกระจายอยู่ตามภูมิภาคต่าง ๆ ของโลก ได้แก่ ทวีปอเมริกา ทวีปยุโรป ทวีปเอเชีย ทวีปออสเตรเลียและนิวซีแลนด์ มีศูนย์สอบของแต่ละประเทศต่าง ๆ รวม ๓๒ ประเทศ และจัดให้มีศูนย์สอบในประเทศเหล่านั้น ๔๑ แห่ง โดยนักศึกษาสามารถเลือกศูนย์สอบได้ทุกศูนย์สอบที่มี เป็นการเพิ่มทางเลือกและลดข้อจำกัดของนักศึกษาที่ต้องเดินทางไปทำงานระหว่างประเทศ

๔. กระทรวงการต่างประเทศ สถานเอกอัครราชทูตไทยและสถานกงสุลใหญ่ ณ ต่างประเทศ ให้ความอนุเคราะห์สถานที่สอบและดำเนินการจัดสอบแก่นักศึกษา ณ สถานเอกอัครราชทูตไทย และสถานกงสุลใหญ่ไทยในต่างประเทศ

**คำอธิบาย:** การที่มหาวิทยาลัยได้รับความร่วมมือเป็นอย่างดีจากกระทรวงการต่างประเทศ สถานเอกอัครราชทูตไทย และสถานกงสุลใหญ่ไทยในต่างประเทศ ในการให้ความอนุเคราะห์สถานที่สอบและดำเนินการจัดสอบให้กับมหาวิทยาลัยรามคำแหงด้วยดีมาตลอด ตั้งแต่เริ่มเปิดการเรียนการสอนของสาขาวิทยบริการฯ ต่างประเทศ โดยประสานงานผ่านทางกระทรวงการต่างประเทศ ซึ่งกระทรวงฯ ได้ให้ความร่วมมือด้วยดีเช่นกัน ทำให้ได้รับความเชื่อมั่นในกระบวนการจัดสอบ

##### ๕. มีการนำเทคโนโลยีมาปรับใช้ในระบบการเรียนการสอนและการสอบให้ทันสมัยมากขึ้น

**คำอธิบาย:** มหาวิทยาลัยได้นำเทคโนโลยีมาปรับใช้ในระบบการเรียนการสอนและการสอบในรูปแบบออนไลน์ เพื่ออำนวยความสะดวกสำหรับผู้เรียนที่อยู่ต่างประเทศ และสามารถปรับเปลี่ยนให้เหมาะสมกับสถานการณ์

##### ๖. มีระบบการปฏิบัติงาน (System) ที่มีประสิทธิภาพ โปร่งใสและตรวจสอบได้

**คำอธิบาย:** บุคลากรสำนักงานสาขาวิทยบริการฯ ต่างประเทศ ปฏิบัติราชการอย่างเต็มกำลังความสามารถ และผลปฏิบัติราชการเป็นที่น่าพอใจ การปฏิบัติราชการมีความโปร่งใสและสามารถตรวจสอบได้ เพราะมีการรายงานผลการปฏิบัติราชการในทุกเรื่องให้ผู้บริหาร และหน่วยงานที่เกี่ยวข้องทราบ เช่น รายงานผลการปฏิบัติราชการ การเงินและงบประมาณ การรับสมัครลงทะเบียน การจัดสอบ รายงานสื่อการเรียนการสอนที่ใช้ในแต่ละภาค ผลการดำเนินโครงการกิจกรรมต่าง ๆ เป็นต้น

##### ๗. บุคลากรมีศักยภาพ รักษาวินัย จริยธรรมที่ดีขององค์กร ร่วมอนุรักษ์และเผยแพร่วัฒนธรรมประเพณีของไทย

**คำอธิบาย:** บุคลากรสำนักงานสาขาวิทยบริการฯ ต่างประเทศมีความใส่ใจและขยัน รวมทั้งรับผิดชอบในหน้าที่ที่ได้รับมอบหมายเป็นอย่างดี มีใจรักการ

บริการและเอาใจใส่ต่องานที่ได้รับมอบหมายเป็นอย่างดี บุคลากรมีการรักษาวินัยในการปฏิบัติราชการและทุ่มเทเวลาให้ราชการอย่างเต็มที่ รักษาจริยธรรมที่ดีขององค์กร โดยบุคลากรทุกคนปฏิบัติตามคู่มือจรรยาบรรณและการถือปฏิบัติและข้อปฏิบัติในการปฏิบัติหน้าที่ราชการสำหรับพนักงานและลูกจ้าง สังกัดสำนักงานสาขาวิทยบริการฯ ต่างประเทศ อย่างสม่ำเสมอ ร่วมอนุรักษ์วัฒนธรรมประเพณีที่งดงามของไทย อาทิ รตน้ำดำหัวผู้ใหญ่ในวันสงกรานต์ กิจกรรมถวายเทียนในวันเข้าพรรษา ซึ่งกิจกรรมที่บุคลากรของสำนักงานฯ เข้าร่วมจะมีการเผยแพร่ทางเว็บไซต์ เพื่อเป็นการแสดงออกถึงการร่วมมือกันสืบสานวัฒนธรรมประเพณีที่งดงามของไทยสืบต่อไป

๘. มีการหมุนเวียนบุคลากรที่เข้ามาใหม่ไปตามฝ่ายต่างๆ (Job Rotation)

คำอธิบาย: มีการหมุนเวียนบุคลากรที่เข้ามาใหม่ไปตามฝ่ายต่าง ๆ (Job Rotation) เพื่อเรียนรู้งานทุกอย่างในสำนักงานฯ ก่อนจะมอบหมายภารกิจหลักให้ ทำให้บุคลากรทุกคนเข้าใจระบบงานโดยรวมและสามารถทำงานแทนกันได้

### จุดอ่อน (Weaknesses)

๑. อัตราเพิ่มของนักศึกษาใหม่มีแนวโน้มลดลง

คำอธิบาย: จากสถิตินักศึกษาใหม่แต่ละภาคการศึกษาที่ผ่านมา จะเห็นว่าอัตราเพิ่มของนักศึกษาใหม่มีแนวโน้มที่ลดลง จากหลาย ๆ สาเหตุ อาทิ สภาพเศรษฐกิจทำให้เกิดผลกระทบต่อรายได้ของผู้ที่สนใจจะศึกษาต่อได้ เป็นต้น

๒. ปัญหาด้านสื่อประกอบการเรียนการสอนในบางกระบวนวิชา

คำอธิบาย: ปัญหาด้านสื่อประกอบการเรียนการสอนในบางกระบวนวิชา เช่น บางกระบวนวิชาไม่พร้อมส่งให้นักศึกษาสาขาวิทยบริการฯ ต่างประเทศ เนื่องจากบางกระบวนวิชาอยู่ในระหว่างการจัดพิมพ์ ซึ่งสำนักพิมพ์จะมีกำหนดการจัดพิมพ์ให้ทันกำหนดเวลาลงทะเบียนของนักศึกษาส่วนกลาง ซึ่งนักศึกษาสาขาวิทยบริการฯ ต่างประเทศ จะมีกำหนดการลงทะเบียนก่อนนักศึกษาส่วนกลาง

๓. การประชาสัมพันธ์ในการรับสมัครนักศึกษาใหม่ยังไม่หลากหลาย

คำอธิบาย: สำนักงานฯ ได้ดำเนินการประชาสัมพันธ์โดยขอความอนุเคราะห์ประชาสัมพันธ์การรับสมัครนักศึกษาใหม่ทั้งหน่วยงานภายในและหน่วยงานภายนอก แต่ไม่ครอบคลุมทุกสื่อประชาสัมพันธ์

### ● สภาพแวดล้อมภายนอกองค์กร

#### โอกาส (Opportunities)

๑. กระทรวงศึกษาธิการเปิดโอกาสการศึกษาทางไกลแก่คนไทยในต่างประเทศ ศึกษาต่อระดับมัธยมศึกษาตอนต้นและตอนปลาย

คำอธิบาย: กระทรวงศึกษาธิการได้เปิดโอกาสทางการศึกษาในระดับมัธยมศึกษาตอนต้นและมัธยมศึกษาตอนปลาย สำหรับคนไทยในต่างประเทศ ได้มีโอกาสศึกษาต่อ เป็นการเพิ่มโอกาสให้คนไทยที่สนใจศึกษาต่อในระดับที่สูงขึ้น

๒. นักศึกษาที่ยังไม่สำเร็จการศึกษาระดับปริญญาตรี ไปทำงานหรือย้ายไปอาศัยในต่างประเทศ

คำอธิบาย: นักศึกษาของมหาวิทยาลัยรามคำแหงที่ยังไม่สำเร็จการศึกษา เดินทางไปทำงานหรือย้ายไปอาศัยในต่างประเทศ และต้องการศึกษาต่อให้สำเร็จ นักศึกษาสามารถใช้สิทธิเทียบโอนหน่วยกิตได้ และเพิ่มโอกาสความต้องการศึกษาต่อให้จบการศึกษาระดับปริญญาตรีเพิ่มมากขึ้น

๓. ปัจจุบันประชาชนสนใจการศึกษามากขึ้น เพื่อนำความรู้มาพัฒนาคุณภาพชีวิตและอาชีพ

คำอธิบาย: การที่ปัจจุบันประชาชนสนใจการศึกษามากขึ้น เพื่อนำความรู้มาพัฒนาคุณภาพชีวิตและอาชีพ ถือเป็นโอกาสของมหาวิทยาลัยฯ

๔. รัฐบาลมีนโยบายพัฒนาคนทุกช่วงวัยโดยส่งเสริมการเรียนรู้ตลอดชีวิต

คำอธิบาย: รัฐบาลมีนโยบายด้านการศึกษา ที่มุ่งจะพัฒนาคนทุกช่วงวัย โดยส่งเสริมการเรียนรู้ตลอดชีวิต โดยเน้นความร่วมมือระหว่างผู้ที่เกี่ยวข้องทั้งในและนอกโรงเรียน ทำให้เป็นการเปิดโอกาสให้ประชาชนสนใจที่จะศึกษาเล่าเรียนเพิ่มขึ้น

### ข้อจำกัด/ภัยคุกคาม (Threats)

๑. การขยายการสอนสู่ต่างประเทศของมหาวิทยาลัยอื่น ๆ

คำอธิบาย: ทำให้เกิดการแข่งขันเพิ่มขึ้น นักศึกษาหรือกลุ่มเป้าหมายมีทางเลือกเพิ่มมากขึ้น ถือเป็นข้อจำกัดหรืออุปสรรคต่อการขยายการสอนสู่ต่างประเทศของมหาวิทยาลัยเช่นกัน

๒. การขยายตัวของการเรียนการสอนทางไกล ของสถาบันและมหาวิทยาลัยต่าง ๆ ทั่วโลกเพิ่มขึ้น

คำอธิบาย: การขยายตัวของการเรียนการสอนทางไกลของสถาบันต่าง ๆ ผ่านระบบอินเทอร์เน็ตของสถาบันและมหาวิทยาลัยอื่น ๆ ทั้งในประเทศและต่างประเทศในรูปแบบต่าง ๆ ที่มีแนวโน้มยืดหยุ่นและสนองต่อความต้องการของตลาดมากขึ้น นักศึกษามีทางเลือกเพิ่มขึ้น ถือเป็นอุปสรรคต่อการขยายตัวของมหาวิทยาลัยรามคำแหงสู่ต่างประเทศเช่นกัน

๓. ปัญหาภาวะเศรษฐกิจไทยและเศรษฐกิจตกต่ำทั่วโลก

คำอธิบาย: ปัญหาภาวะเศรษฐกิจตกต่ำทั่วโลก ค่าครองชีพที่สูงขึ้น ภาระค่าใช้จ่ายที่สูงขึ้น หรือไม่สามารถหารายได้ การถูกเลิกจ้าง ฯลฯ ทำให้เป็นอุปสรรคในการตัดสินใจศึกษาต่อในระดับสูง

๔. การเกิดโรคติดต่ออุบัติใหม่ โรคระบาด และภัยธรรมชาติ

คำอธิบาย: “โรคติดต่ออุบัติใหม่” หมายถึง โรคติดต่อที่เพิ่งมีการค้นพบและจัดกลุ่มใหม่ในช่วงปลายศตวรรษที่ ๒๐ มีการค้นพบโรคต่างๆ มากกว่า ๓๐ โรค ซึ่งส่วนใหญ่สามารถก่อให้เกิดการระบาดที่รุนแรง

“โรคระบาด” หมายถึง โรคติดต่อ หรือโรคที่ยังไม่ทราบสาเหตุของการเกิดโรคแน่ชัด ซึ่งอาจแพร่ไปสู่ผู้อื่นได้อย่างรวดเร็วและกว้างขวาง หรือมีภาวะของการเกิดโรครุนแรงผิดปกติกว่าที่เคยเป็นมา ซึ่งโรคเหล่านี้มีการแพร่กระจายไปหลายประเทศ หลายภูมิภาค แม้กระทั่งทั่วโลก ส่งผลกระทบทั้งด้านการเมือง ความมั่นคง เศรษฐกิจ และสังคมในหลายมิติ เกิดการดำเนินชีวิตวิถีใหม่ New Normal และการขับเคลื่อนทางเทคโนโลยีโดยเฉพาะออนไลน์ไปพร้อมกันทั่วโลก

รวมทั้งผลกระทบที่เกิดจากอันตรายจากภัยธรรมชาติ เหล่านี้ถือเป็นข้อจำกัดหรืออุปสรรคต่อการดำเนินการบริการและประสานงานการจัดการเรียนการสอน การจัดส่งตำราและสื่อการเรียน รวมทั้งการจัดสอบของมหาวิทยาลัยรามคำแหงในต่างประเทศ และถือเป็นข้อจำกัดในการตัดสินใจศึกษาต่อของคนไทยในต่างประเทศ

(ที่มา ความหมายของ “โรคติดต่ออุบัติใหม่” และ “โรคระบาด” จากงานวิจัยเรื่องแนวทางการเตรียมความพร้อมของประเทศไทยในด้านโรคติดต่ออุบัติใหม่ และโรคระบาดตามกรอบกฏอนามัยระหว่างประเทศ ค.ศ. ๒๐๐๕ โดยนายโอภาส การย์กวินพงศ์ รองปลัดกระทรวง กระทรวงสาธารณสุข นักศึกษาวิทยาลัยป้องกันราชอาณาจักร หลักสูตรการป้องกันราชอาณาจักร รุ่นที่ ๖๐ ประจำปีการศึกษา พุทธศักราช ๒๕๖๐ – ๒๕๖๑)

**คำอธิบายและรายละเอียดประกอบตัวชี้วัด (KPIs Dictionary) ของตัวชี้วัดเป้าประสงค์  
ของแผนปฏิบัติการ ๕ ปี (พ.ศ. ๒๕๖๖ – ๒๕๗๐) สำนักงานสาขาวิทยบริการเฉลิมพระเกียรติต่างประเทศ**

รหัสตัวชี้วัด : ๐๑	ที่มาตัวชี้วัด : สำนักงานสาขาวิทยบริการฯ ต่างประเทศ	ผู้รับผิดชอบ : งานบริการการศึกษาต่างประเทศ			
ชื่อตัวชี้วัด	นักศึกษาใหม่สาขาวิทยบริการฯ ต่างประเทศ				
คำจำกัดความของตัวชี้วัด	จำนวนนักศึกษาใหม่ระดับปริญญาตรี สาขาวิทยบริการฯ ต่างประเทศ ในรอบปีงบประมาณ				
ความถี่ในการเก็บข้อมูล	ปีละ ๓ ครั้ง รอบ ๖ เดือน ๙ เดือน และ ๑๒ เดือน				
สูตรในการคำนวณ	นำจำนวนนักศึกษาใหม่จริง มาคำนวณค่าร้อยละจากเป้าหมายที่กำหนดในแต่ละปีงบประมาณ $\frac{\text{จำนวนนักศึกษาใหม่}}{\text{เป้าหมายแต่ละปีงบประมาณ}} \times 100$				
หน่วยวัด	ร้อยละ				
ค่าเป้าหมาย	ปี ๒๕๖๖	ปี ๒๕๖๗	ปี ๒๕๖๘	ปี ๒๕๖๙	ปี ๒๕๗๐
	ร้อยละ ๙๕.๐๐ ของ เป้าหมายที่กำหนด (๕๐ คน)	ร้อยละ ๙๕.๐๐ ของ เป้าหมายที่กำหนด (๕๕ คน)	ร้อยละ ๙๕.๐๐ ของ เป้าหมายที่กำหนด (๖๐ คน)	ร้อยละ ๙๕.๐๐ ของ เป้าหมายที่กำหนด (๖๕ คน)	ร้อยละ ๙๕.๐๐ ของ เป้าหมายที่กำหนด (๗๐ คน)

รหัสตัวชี้วัด : ๐๒	ที่มาตัวชี้วัด : สำนักงานสาขาวิทยบริการฯ ต่างประเทศ	ผู้รับผิดชอบ : คณะกรรมการประกันคุณภาพการศึกษาของสำนักงานฯ																												
ชื่อตัวชี้วัด	ผลการประเมินคุณภาพการศึกษาในระบบ QA ของหน่วยงาน																													
คำจำกัดความของตัวชี้วัด	<p>การแปลความหมายคะแนนการประเมิน</p> <table style="width: 100%; border-collapse: collapse;"> <tr> <td style="text-align: center;">ระดับคะแนน &lt; หรือ = ๑.๕</td> <td style="text-align: center;">หมายถึง</td> <td>การดำเนินงานต้องปรับปรุงเร่งด่วน</td> </tr> <tr> <td style="text-align: center;">๑.๕๑ - ๒.๕๐</td> <td style="text-align: center;">หมายถึง</td> <td>การดำเนินงานต้องปรับปรุง</td> </tr> <tr> <td style="text-align: center;">๒.๕๑ - ๓.๕๐</td> <td style="text-align: center;">หมายถึง</td> <td>การดำเนินงานระดับพอใช้</td> </tr> <tr> <td style="text-align: center;">๓.๕๑ - ๔.๕๐</td> <td style="text-align: center;">หมายถึง</td> <td>การดำเนินงานระดับดี</td> </tr> <tr> <td style="text-align: center;">๔.๕๑ - ๕.๐๐</td> <td style="text-align: center;">หมายถึง</td> <td>การดำเนินงานระดับดีมาก</td> </tr> </table>					ระดับคะแนน < หรือ = ๑.๕	หมายถึง	การดำเนินงานต้องปรับปรุงเร่งด่วน	๑.๕๑ - ๒.๕๐	หมายถึง	การดำเนินงานต้องปรับปรุง	๒.๕๑ - ๓.๕๐	หมายถึง	การดำเนินงานระดับพอใช้	๓.๕๑ - ๔.๕๐	หมายถึง	การดำเนินงานระดับดี	๔.๕๑ - ๕.๐๐	หมายถึง	การดำเนินงานระดับดีมาก										
ระดับคะแนน < หรือ = ๑.๕	หมายถึง	การดำเนินงานต้องปรับปรุงเร่งด่วน																												
๑.๕๑ - ๒.๕๐	หมายถึง	การดำเนินงานต้องปรับปรุง																												
๒.๕๑ - ๓.๕๐	หมายถึง	การดำเนินงานระดับพอใช้																												
๓.๕๑ - ๔.๕๐	หมายถึง	การดำเนินงานระดับดี																												
๔.๕๑ - ๕.๐๐	หมายถึง	การดำเนินงานระดับดีมาก																												
ความถี่ในการเก็บข้อมูล	ปีละ ๑ ครั้ง																													
สูตรในการคำนวณ	<table style="width: 100%; border-collapse: collapse;"> <tr> <td style="width: 20%;">ระดับ มีจำนวน ๕ ระดับ</td> <td style="width: 20%;">ต้องปรับปรุงเร่งด่วน</td> <td style="width: 20%;">มีคะแนน &lt; หรือ = ๑.๕</td> <td style="width: 20%;"></td> <td style="width: 20%;"></td> </tr> <tr> <td></td> <td>ต้องปรับปรุง</td> <td>มีคะแนน ๑.๕๑ - ๒.๕๐</td> <td></td> <td></td> </tr> <tr> <td></td> <td>ระดับพอใช้</td> <td>มีคะแนน ๒.๕๑ - ๓.๕๐</td> <td></td> <td></td> </tr> <tr> <td></td> <td>ระดับดี</td> <td>มีคะแนน ๓.๕๑ - ๔.๕๐</td> <td></td> <td></td> </tr> <tr> <td></td> <td>ระดับดีมาก</td> <td>มีคะแนน ๔.๕๑ - ๕.๐๐</td> <td></td> <td></td> </tr> </table>					ระดับ มีจำนวน ๕ ระดับ	ต้องปรับปรุงเร่งด่วน	มีคะแนน < หรือ = ๑.๕				ต้องปรับปรุง	มีคะแนน ๑.๕๑ - ๒.๕๐				ระดับพอใช้	มีคะแนน ๒.๕๑ - ๓.๕๐				ระดับดี	มีคะแนน ๓.๕๑ - ๔.๕๐				ระดับดีมาก	มีคะแนน ๔.๕๑ - ๕.๐๐		
ระดับ มีจำนวน ๕ ระดับ	ต้องปรับปรุงเร่งด่วน	มีคะแนน < หรือ = ๑.๕																												
	ต้องปรับปรุง	มีคะแนน ๑.๕๑ - ๒.๕๐																												
	ระดับพอใช้	มีคะแนน ๒.๕๑ - ๓.๕๐																												
	ระดับดี	มีคะแนน ๓.๕๑ - ๔.๕๐																												
	ระดับดีมาก	มีคะแนน ๔.๕๑ - ๕.๐๐																												
หน่วยวัด	ระดับ																													
ค่าเป้าหมาย	ปี ๒๕๖๖	ปี ๒๕๖๗	ปี ๒๕๖๘	ปี ๒๕๖๙	ปี ๒๕๗๐																									
	ตั้งแต่ระดับดี คะแนนเฉลี่ย ๔.๐๐ ขึ้นไป	ตั้งแต่ระดับดี คะแนนเฉลี่ย ๔.๐๐ ขึ้นไป	ตั้งแต่ระดับดี คะแนนเฉลี่ย ๔.๐๐ ขึ้นไป	ตั้งแต่ระดับดี คะแนนเฉลี่ย ๔.๐๐ ขึ้นไป	ตั้งแต่ระดับดี คะแนนเฉลี่ย ๔.๐๐ ขึ้นไป																									

รหัสตัวชี้วัด : ๐๓	ที่มาตัวชี้วัด : สำนักงานสาขาวิทยบริการฯ ต่างประเทศ	ผู้รับผิดชอบ : งานธุรการ			
ชื่อตัวชี้วัด	ร้อยละของบุคลากรสายสนับสนุนที่ได้รับการพัฒนาตามสายงาน				
คำจำกัดความของตัวชี้วัด	จำนวนร้อยละของบุคลากร ที่ได้เข้ารับการประชุม/อบรม ตรงตามตำแหน่งหน้าที่การงาน เพื่อเสริมสร้างศักยภาพ				
ความถี่ในการเก็บข้อมูล	ปีละ ๓ ครั้ง รอบ ๖ เดือน ๙ เดือน และ ๑๒ เดือน				
สูตรในการคำนวณ	$\frac{\text{ร้อยละของบุคลากรที่เข้ารับการประชุม/อบรม ตรงตามตำแหน่งหน้าที่การงาน จากจำนวนบุคลากรทั้งหมดของสำนักงานฯ}}{\text{จำนวนบุคลากรทั้งหมด}} \times ๑๐๐$				
หน่วยวัด	ร้อยละ				
ค่าเป้าหมาย	ปี ๒๕๖๖	ปี ๒๕๖๗	ปี ๒๕๖๘	ปี ๒๕๖๙	ปี ๒๕๗๐
	ร้อยละ ๘๐.๐๐ ของ จำนวนบุคลากร	ร้อยละ ๘๐.๐๐ ของ จำนวนบุคลากร	ร้อยละ ๘๐.๐๐ ของ จำนวนบุคลากร	ร้อยละ ๘๐.๐๐ ของ จำนวนบุคลากร	ร้อยละ ๘๐.๐๐ ของ จำนวนบุคลากร



รหัสตัวชี้วัด : ๐๔	ที่มาตัวชี้วัด : สำนักงานสาขาวิทยบริการฯ ต่างประเทศ		ผู้รับผิดชอบ : งานธุรการ, คณะกรรมการโครงการพัฒนาบุคลากรของสำนักงานฯ		
ชื่อตัวชี้วัด	บุคลากรมีความรู้ความเข้าใจเพิ่มขึ้นและสามารถนำไปปฏิบัติได้จริง (โครงการพัฒนาบุคลากร)				
คำจำกัดความของตัวชี้วัด	ผลจากการประเมินบุคลากรที่เข้าร่วมโครงการพัฒนาบุคลากรของสำนักงานฯ โดยใช้แบบประเมินจากวิทยากร วัดด้านความรู้ ทักษะ ประเมินก่อนและหลังการอบรม (Pre Test และ Post Test)				
ความถี่ในการเก็บข้อมูล	ปีละ ๑ ครั้ง (จัดโครงการภายใน ๓ ไตรมาสแรกของปีงบประมาณ )				
สูตรในการคำนวณ	ร้อยละของผู้เข้าร่วมโครงการ ที่มีคะแนนประเมินหลังการอบรมเพิ่มขึ้น $\frac{\text{จำนวนบุคลากรที่มีคะแนนหลังการอบรม (Post Test) เพิ่มขึ้น}}{\text{จำนวนบุคลากรที่เข้าร่วมโครงการ}} \times 100$				
หน่วยวัด	ร้อยละ				
ค่าเป้าหมาย	ปี ๒๕๖๖	ปี ๒๕๖๗	ปี ๒๕๖๘	ปี ๒๕๖๙	ปี ๒๕๗๐
	ร้อยละ ๘๐.๐๐ ของบุคลากรที่เข้าร่วมโครงการ	ร้อยละ ๘๐.๐๐ ของบุคลากรที่เข้าร่วมโครงการ	ร้อยละ ๘๐.๐๐ ของบุคลากรที่เข้าร่วมโครงการ	ร้อยละ ๘๐.๐๐ ของบุคลากรที่เข้าร่วมโครงการ	ร้อยละ ๘๐.๐๐ ของบุคลากรที่เข้าร่วมโครงการ

